



แผนปฏิบัติการป้องกันและแก้ไขปัญหาภัยจากสารเคมีและวัตถุอันตราย
ขององค์การบริหารส่วนตำบลทรายมูล
ประจำปี พ.ศ. ๒๕๖๗-๒๕๗๐

องค์การบริหารส่วนตำบลทรายมูล
อำเภอทรายมูล จังหวัดยโสธร

คำนำ

องค์การบริหารส่วนตำบลทรายมูล เป็นพื้นที่ที่มีสถานประกอบการ ซึ่งมีการนำสารเคมี และวัตถุอันตราย มาใช้เพื่อประกอบการและงานสนับสนุนบริการต่าง ๆ ซึ่งสารเคมีและวัตถุอันตรายนั้นมีมากมาย หลายประเภทตามลักษณะของการใช้งาน มีคุณสมบัติแตกต่างกันไป ส่งผลให้เกิดภัยจากสารเคมี และวัตถุอันตราย ทั้งในกระบวนการผลิต การจัดเก็บ และการขนส่งสารเคมีที่มีปริมาณเพิ่มมากขึ้น หากไม่มีแผนปฏิบัติการป้องกัน และแก้ไขปัญหาภัยจากสารเคมีและวัตถุอันตราย ก็จะมีผลกระทบต่อสุขภาพของประชาชน รวมถึงอาจเกิดผลกระทบต่อสิ่งแวดล้อมได้ในพื้นที่องค์การบริหารส่วนตำบลทรายมูล

องค์กรปกครองส่วนท้องถิ่นซึ่งเป็นหน่วยงานที่อยู่ใกล้ชิดประชาชนและมีบทบาทภารกิจในการเข้าไปให้ความช่วยเหลือและบรรเทาสาธารณภัยในลำดับแรกก่อนที่หน่วยงานภายนอกจะเข้าไปช่วยเหลือประกอบกับพระราชบัญญัติป้องกันและบรรเทาสาธารณภัย พ.ศ.๒๕๕๐ กำหนดให้องค์กรปกครองส่วนท้องถิ่นมีหน้าที่ในการป้องกันและบรรเทาสาธารณภัย และให้ผู้บริหารองค์กรปกครองส่วนท้องถิ่นเป็นผู้อำนวยการท้องถิ่นในการป้องกันและบรรเทาสาธารณภัยในท้องถิ่นของตนจึงถือเป็นภารกิจสำคัญขององค์กรปกครองส่วนท้องถิ่นที่จะต้องเตรียมความพร้อมในการป้องกันสาธารณภัยและพัฒนาขีดความสามารถในการเผชิญเหตุและให้ความช่วยเหลือผู้ประสบภัยหลังจากสถานการณ์ภัยยุติ

ดังนั้น เพื่อเป็นการเตรียมความพร้อมขององค์การบริหารส่วนตำบลทรายมูลในการป้องกันและลดความเสียหายจากภัยที่เกิดจากสารเคมีและวัตถุอันตราย สามารถช่วยเหลือผู้ประสบได้อย่างรวดเร็ว องค์การบริหารส่วนตำบลทรายมูล จึงได้จัดทำแผนปฏิบัติการในการป้องกันและแก้ไขปัญหาภัยจากสารเคมีและวัตถุอันตรายขององค์การบริหารส่วนตำบลทรายมูลขึ้น เพื่อเป็นกรอบแนวทางในการปฏิบัติงานร่วมกันระหว่างหน่วยงานที่เกี่ยวข้องอย่างมีประสิทธิภาพต่อไป

งานป้องกันและบรรเทาสาธารณภัย
องค์การบริหารส่วนตำบลทรายมูล

สารบัญ

	หน้า
๑. อ้างถึง	๑
๒. สถานการณ์ทั่วไป	๑
๓. ขอบเขตของแผนฯ	๒
๔. วัตถุประสงค์	๒
๕. นิยามศัพท์	๒
๖. องค์กรปฏิบัติ	๓
๗. ระดับการจัดการสาธารณสุข	๓
๘. ขั้นตอนการปฏิบัติ	๔ - ๑๑
๙. ภาคผนวก	

ภาคผนวก ก สถานประกอบกิจการความเสี่ยงสารเคมี วัดถุอันตรายในเขต
องค์การบริหารส่วนตำบลทรายมูล

๑. อ้างอิง

๑.๑ พระราชบัญญัติป้องกันและบรรเทาสาธารณภัย พ.ศ.๒๕๕๐

๑.๒ พระราชบัญญัติวัตถุอันตราย พ.ศ.๒๕๓๕

๑.๓ พระราชบัญญัติพลังงานปรมาณูเพื่อสันติ พ.ศ.๒๕๐๔

๑.๔ พระราชบัญญัติอาวุธปืน เครื่องกระสุนปืน วัตถุระเบิด ดอกไม้เพลิง และสิ่งเทียมอาวุธปืน พ.ศ.๒๔๙๐

๑.๕ พระราชบัญญัติส่งเสริมและรักษาคุณภาพสิ่งแวดล้อมแห่งชาติ พ.ศ.๒๕๓๕

๑.๖ พระราชบัญญัติโรงงาน พ.ศ.๒๕๓๕

๑.๗ พระราชบัญญัติคุ้มครองแรงงาน พ.ศ.๒๕๔๑

๑.๘ ประกาศกระทรวงมหาดไทย เรื่อง ความปลอดภัยในการทำงานเกี่ยวกับสารเคมีอันตราย พ.ศ. ๒๕๓๔

๑.๙ ประกาศกรมการขนส่งทางบก เรื่อง การติดป้ายอักษร ภาพ และเครื่องหมายของรถบรรทุกวัตถุอันตราย

๑.๑๐ แผนการป้องกันและบรรเทาสาธารณภัยแห่งชาติ พ.ศ.๒๕๖๔ - ๒๕๗๐

๑.๑๑ แผนปฏิบัติการป้องกันและบรรเทาสาธารณภัยองค์การบริหารส่วนตำบลทรายมูล พ.ศ. ๒๕๖๕ - ๒๕๗๐

๒. สถานการณ์ทั่วไป

การพัฒนาภาคอุตสาหกรรมและการเกษตรอย่างต่อเนื่อง ส่งผลให้มีการผลิตและนำเข้าสารเคมีอันตราย ชนิดต่างๆ มาใช้ในประเทศเป็นจำนวนมาก ส่งผลให้เกิดภัยจากสารเคมีและวัตถุอันตรายทั้งในกระบวนการผลิต การจัดเก็บ และการขนส่งสารเคมีเพิ่มมากขึ้น อีกทั้งยังก่อให้เกิดผลกระทบต่อสุขภาพอนามัยของประชาชน และสิ่งแวดล้อมบริเวณใกล้เคียงอย่างหลีกเลี่ยงไม่ได้ องค์การบริหารส่วนตำบลทรายมูลเป็นหนึ่งในพื้นที่เสี่ยงภัยจากสารเคมีและวัตถุอันตรายที่สำคัญ ได้แก่ ชุมชนอุตสาหกรรม โรงงานอุตสาหกรรม สถานประกอบการ เป็นต้น รวมทั้งสิ้น ๑๓ แห่ง ครอบคลุมพื้นที่ ๑๐ หมู่บ้าน โดยแบ่งเป็นระดับความเสี่ยงภัยน้อย ๗ แห่ง ระดับความเสี่ยงภัยปานกลาง ๖ แห่ง และระดับความเสี่ยงภัยมาก - แห่ง (รายละเอียด ตามภาคผนวก ก)

ภัยจากสารเคมีและวัตถุอันตรายมีโอกาสเกิดขึ้นได้ในทุกกิจกรรมที่เกี่ยวข้องกับสารเคมี โดยเฉพาะกิจกรรมการผลิตของโรงงานอุตสาหกรรมที่มีสารเคมีเข้ามาเกี่ยวข้อง รวมไปถึงการขนถ่ายและเคลื่อนย้ายเคมีภัณฑ์ไปยังผู้ประกอบการต่างๆ ทั้งในพื้นที่องค์การบริหารส่วนตำบลทรายมูล และองค์การบริหารส่วนตำบลข้างเคียง ดังนั้น เพื่อเป็นการเตรียมความพร้อม ขององค์การบริหารส่วนตำบลทรายมูล ในการป้องกันและลดความเสียหายจากภัยที่เกิดจากสารเคมีและวัตถุอันตราย และสามารถช่วยเหลือผู้ประสบภัยได้อย่างรวดเร็ว องค์การบริหารส่วนตำบลทรายมูล จึงได้จัดทำแผนปฏิบัติการป้องกันและแก้ไขปัญหาร้ายจากสารเคมีและวัตถุอันตรายขององค์การบริหารส่วนตำบลทรายมูลขึ้น เพื่อเป็นกรอบแนวทางในการปฏิบัติงานร่วมกันระหว่างหน่วยงานที่เกี่ยวข้องอย่างมีประสิทธิภาพต่อไป

๓. ขอบเขตของแผนฯ

แผนปฏิบัติการป้องกันและแก้ไขปัญหามลพิษจากสารเคมีและวัตถุอันตรายขององค์การบริหารส่วนตำบลทรายมูล เป็นแผนที่มุ่งเน้นการพัฒนาแนวทางการประสานความร่วมมือของทุกภาคส่วนในระดับพื้นที่ในการป้องกันและบรรเทาภัยจากสารเคมีและวัตถุอันตราย ทั้งในกรณีเกิดเหตุในและนอกโรงงานอุตสาหกรรม/สถานประกอบการ โดยคำนึงถึงความสอดคล้องเชื่อมโยงกับพระราชบัญญัติป้องกันและบรรเทาสาธารณภัย พ.ศ.๒๕๕๐ แผนการป้องกันและบรรเทาสาธารณภัยแห่งชาติ พ.ศ.๒๕๖๔ - ๒๕๗๐ และแผนการป้องกันและบรรเทาสาธารณภัยจังหวัดยโสธร พ.ศ.๒๕๖๔ - ๒๕๗๐ รวมทั้งความสอดคล้องกับศักยภาพ โอกาส สภาพปัญหา และความต้องการของประชาชนในพื้นที่

๔. วัตถุประสงค์

๔.๑ เพื่อให้หน่วยงานทุกภาคส่วนที่เกี่ยวข้องในระดับพื้นที่มอบหมายหน้าที่ความรับผิดชอบในการบูรณาการการปฏิบัติงานร่วมกันในการป้องกันและบรรเทาภัยจากสารเคมีและวัตถุอันตรายให้ชัดเจนเป็นระบบ และเป็นไปในทิศทางเดียวกัน

๔.๒ เพื่อลดความเสี่ยงและป้องกันการสูญเสียชีวิตและทรัพย์สินของประชาชนที่เกิดจากสารเคมีและวัตถุอันตรายให้มน้อยที่สุด

๔.๓ เพื่อให้การช่วยเหลือผู้ได้รับผลกระทบจากสารเคมีและวัตถุอันตรายเป็นไปอย่างรวดเร็วและทันต่อสถานการณ์ภัย ตลอดจนฟื้นฟูผู้ประสบภัยและพื้นที่ประสบภัยให้กลับสู่สภาวะปกติโดยเร็ว

๔.๔ เพื่อพัฒนาขีดความสามารถในการป้องกันและลดผลกระทบ การเตรียมความพร้อม การจัดการในภาวะฉุกเฉิน และการฟื้นฟู ให้หน่วยงานทุกภาคส่วนที่เกี่ยวข้องสามารถปฏิบัติงานได้อย่างมีประสิทธิภาพ

๕. นิยามศัพท์

๕.๑ ภัยที่เกิดจากสารเคมีและวัตถุอันตราย หมายถึง ภัยที่เกิดจากสารเคมีและวัตถุอันตรายรั่วไหล เพลิงไหม้ และการระเบิด ซึ่งเกี่ยวข้องกับสถานที่ที่มีการเก็บ การใช้ การบรรจุ และการขนส่ง ทั้งที่เคลื่อนที่ได้และไม่ได้

๕.๒ สารเคมีและวัตถุอันตราย หมายถึง สิ่งที่มีลักษณะอย่างใดอย่างหนึ่ง ดังต่อไปนี้

๑) วัตถุที่ระเบิดได้ หมายถึง เป็นสารที่เกิดการระเบิดได้ เมื่อได้รับความร้อน เปลวไฟ ถูกกระแทก หรือจุดระเบิด เช่น กระสุนปืน ดินระเบิด ดินปืน ตัวจุดระเบิดพลุ แก๊บ ประทัด ดอกไม้ไฟ เป็นต้น

๒) ก๊าซ หมายถึง ก๊าซที่สามารถติดไฟได้ง่ายเมื่อได้รับความร้อน หรือ เปลวไฟ เช่น ก๊าซหุงต้ม ก๊าซไฮโดรเจน ก๊าซบิวเทน เป็นต้น หรือก๊าซที่เมื่อสูดดมกลิ่นหรือสัมผัสถูกร่างกายแล้ว ทำให้เกิดอันตรายต่อสุขภาพและอาจเสียชีวิตได้ เช่น ก๊าซคลอรีน ก๊าซแอมโมเนีย เป็นต้น หรือ ก๊าซที่ถูกอัดไว้ในถังด้วยความดันสูง เมื่อถูกกระแทกอย่างแรงอาจเกิดระเบิดได้ เช่น ก๊าซคาร์บอนไดออกไซด์ ก๊าซออกซิเจน เป็นต้น

๓) ของเหลวไวไฟ หมายถึง ของเหลวที่สามารถติดไฟได้ง่ายเมื่อได้รับความร้อนหรือเปลวไฟ เช่น บิวเทน เมทิลแอลกอฮอล์ เอทิลแอลกอฮอล์ น้ำมัน เป็นต้น

๔) ของแข็งไวไฟ หมายถึง สารที่ลุกไหม้ได้ง่ายเมื่อได้รับความร้อนหรือ เปลวไฟ เช่น ไม้ขีดไฟ กำมะถัน ฟอสฟอรัส ลิกไนต์ เป็นต้น หรือสารที่เมื่อถูกน้ำหรือความชื้นจะทำให้เกิดก๊าซไวไฟ ซึ่งลุกไหม้ได้ เช่น แคลเซียมคาร์ไบด์ โซเดียม เป็นต้น

๕) สารออกซิไดซ์และสารเปอร์ออกไซด์อินทรีย์ หมายถึง สารที่ตัวเองไม่เกิดการลุกไหม้ แต่ช่วยให้สารอื่นลุกไหม้ได้โดยสลายตัวให้ก๊าซออกซิเจนออกมา เช่น บิวแอมโมเนียมไนเตรท ต่างทับทิม เป็นต้น หรือสารที่สลายตัวแล้วให้ก๊าซออกซิเจน ซึ่งจะช่วยให้ตัวเองและสารอื่นเกิดการลุกไหม้ เช่น อะเซทิลเปอร์ออกไซด์ เป็นต้น

๖) สารมีพิษและสารติดเชื้อโรค หมายถึง สารที่เมื่อกิน สัมผัสกับผิวหนัง หรือสูดดมหายใจรับสารนี้แล้วเป็นอันตรายต่อร่างกายและอาจทำให้เสียชีวิตได้ เช่น พรอท ตะกั่ว แคดเมียม ยาฆ่าแมลง หรือสารที่ปนเปื้อนกับอาหารแล้วกินเข้าไปจะเป็นอันตราย เช่น สารละลายพลาสติก หรือสารติดเชื้อ ได้แก่ เชื้อจุลินทรีย์ เป็นต้น

๗) วัสดุแก๊สมันตรังสี หมายถึง ธาตุหรือสารประกอบใดๆ ที่มีองค์ประกอบส่วนหนึ่งมีโครงสร้างภายในอะตอมไม่คงตัว และสลายตัวโดยการปลดปล่อยรังสีออกมา เช่น โคบอลต์-๖๐ เรเดียม-๒๒๖ เป็นต้น

๘) สารกัดกร่อน หมายถึง สารที่มีคุณสมบัติในการทำลายเนื้อเยื่อของร่างกาย เช่น กรด ต่าง เป็นต้น

๙) สารหรือวัตถุอื่นที่อาจเป็นอันตรายได้ หมายถึง สารที่ไม่ได้จัดอยู่ในประเภทใดใน ๘ ประเภทข้างต้น แต่สามารถก่อให้เกิดอันตรายได้ เช่น สารคลอโรฟลูออโรคาร์บอน (CFC) เป็นต้น

ที่มา : แผนการป้องกันและบรรเทาสาธารณภัยแห่งชาติ พ.ศ.๒๕๖๔-๒๕๗๐

๖. องค์การปฏิบัติ

การจัดตั้งองค์การปฏิบัติให้เป็นไปตามที่กำหนดไว้ในแผนการป้องกันและบรรเทาสาธารณภัยจังหวัด พ.ศ.๒๕๖๔ -๒๕๗๐ ทั้งนี้ ประกอบด้วยองค์การปฏิบัติในแต่ละระดับดังนี้

- กองอำนาจการป้องกันและบรรเทาสาธารณภัยจังหวัด (กอปภ.จ.)
- กองอำนาจการป้องกันและบรรเทาสาธารณภัยอำเภอ (กอปภ.อ.)
- กองอำนาจการป้องกันและบรรเทาสาธารณภัยเทศบาล (กอปภ.ท.ม./ทต.)
- กองอำนาจการป้องกันและบรรเทาสาธารณภัยองค์การบริหารส่วนตำบล (กอปภ.อบต.)

ที่มา : แผนการป้องกันและบรรเทาสาธารณภัยจังหวัด พ.ศ.๒๕๖๔ - ๒๕๗๐

๗. ระดับการจัดการสาธารณภัย

๗.๑ กรณีเกิดเหตุในโรงงานอุตสาหกรรม/สถานประกอบการ แบ่งเป็น ๒ ระดับ ทั้งนี้ ขึ้นกับความซับซ้อน หรือความสามารถในการจัดการภัยจากสารเคมีและวัตถุอันตรายของโรงงานอุตสาหกรรมตามตารางที่ ๑

ตารางที่ ๑ ระดับการจัดการสาธารณภัย กรณีเกิดเหตุในโรงงานอุตสาหกรรม/สถานประกอบการ

ระดับ	การจัดการ	ผู้มีอำนาจตามกฎหมาย
โรงงานอุตสาหกรรม/ สถานประกอบการ	โรงงานสามารถควบคุมสถานการณ์ได้	ผู้จัดการโรงงาน
๑	กอปภ.องค์การปกครองส่วนท้องถิ่น (อบต./เทศบาล) และกอปภ.อ. สามารถควบคุมสถานการณ์ได้	ผู้อำนวยการอำเภอ ผู้อำนวยการท้องถิ่น ควบคุม และสั่งการ
๒	กอปภ.จ. สามารถควบคุมสถานการณ์ได้	ผู้อำนวยการจังหวัด ควบคุม สั่งการ และบัญชาการ

๗.๒ กรณีเกิดเหตุนอกโรงงานอุตสาหกรรม/สถานประกอบการ แบ่งเป็น ๔ ระดับ ทั้งนี้ ขึ้นกับพื้นที่ ประชากร ความซับซ้อน หรือความสามารถในการจัดการภัยจากสารเคมีและวัตถุอันตราย ตลอดจนศักยภาพ ด้านทรัพยากร ที่มีอำนาจตามกฎหมายใช้ดุลยพินิจในการตัดสินใจเกี่ยวกับความสามารถในการเข้าควบคุม สถานการณ์เป็นหลัก ตามตารางที่ ๒

ตารางที่ ๒ ระดับการจัดการสาธารณภัย กรณีเกิดเหตุนอกโรงงานอุตสาหกรรม/สถานประกอบการ

ระดับ	การจัดการ	ผู้มีอำนาจตามกฎหมาย
๑	สาธารณภัยขนาดเล็ก	ผู้อำนวยการอำเภอ ผู้อำนวยการท้องถิ่น ควบคุม และสั่งการ
๒	สาธารณภัยขนาดกลาง	ผู้อำนวยการจังหวัด ควบคุม สั่งการ และบัญชาการ
๓	สาธารณภัยขนาดใหญ่	ผู้บัญชาการป้องกันและบรรเทาสาธารณภัยแห่งชาติ ควบคุม สั่งการ และบัญชาการ
๔	สาธารณภัยร้ายแรง อย่างยิ่ง	นายกรัฐมนตรีหรือรองนายกรัฐมนตรีที่นายกรัฐมนตรี มอบหมาย ควบคุม สั่งการ และบัญชาการ

ที่มา : แผนการป้องกันและบรรเทาสาธารณภัยจังหวัด พ.ศ.๒๕๖๔-๒๕๗๐

๘. ขั้นตอนการปฏิบัติ

๘.๑ การจัดการภาวะฉุกเฉินกรณีเกิดเหตุในโรงงานอุตสาหกรรม/สถานประกอบการ ดำเนินการดังนี้
สถานประกอบการ โรงงานอุตสาหกรรม เขตประกอบการนิคมอุตสาหกรรม กอปร.องค์กรปกครอง ส่วนท้องถิ่น (อบต./เทศบาล) กอปร.อ. และ กอปร.จ. เตรียมพร้อมปฏิบัติการรับสถานการณ์ภัยจากสารเคมีและ วัตถุอันตราย ตามขั้นตอนและวิธีปฏิบัติดังนี้

- กอปร.องค์กรปกครองส่วนท้องถิ่น (อบต./เทศบาล) กรณีที่ได้รับแจ้งเหตุที่เป็นภัยอันเกี่ยวเนื่อง กับสารเคมีและวัตถุอันตรายให้ปฏิบัติ ดังนี้

- จัดตั้งศูนย์ปฏิบัติการฉุกเฉินท้องถิ่น เพื่อเป็นศูนย์ในการบัญชาการและอำนวยความสะดวก พร้อมทั้งจัดเจ้าหน้าที่เข้าประจำศูนย์ทันที

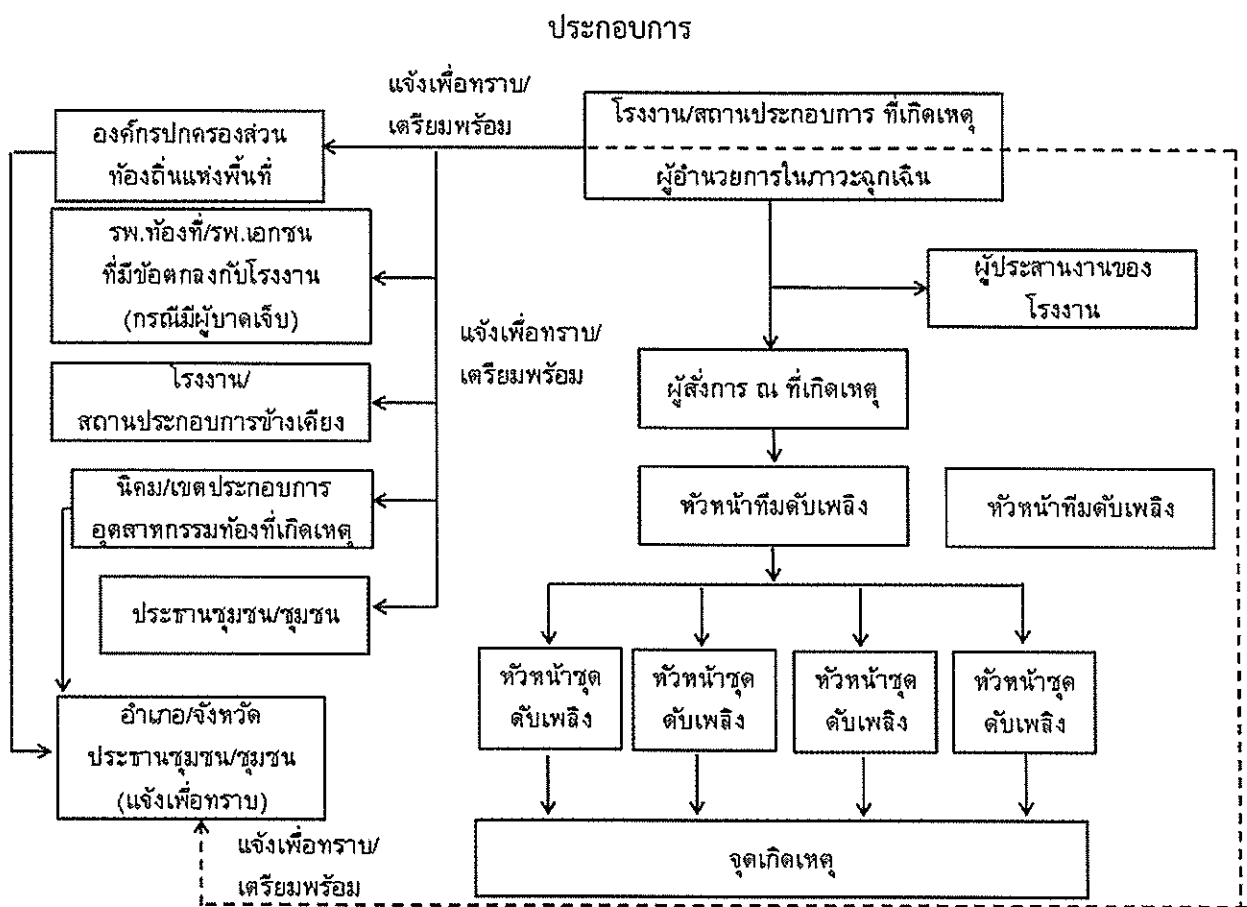
- สั่งชุดเจ้าหน้าที่ออกปฏิบัติงานตามแผนปฏิบัติการป้องกันและแก้ไขปัญหายาเสพติดจากสารเคมี และวัตถุอันตราย

- จัดระเบียบการจราจรและระบบรักษาความสงบเรียบร้อยบริเวณพื้นที่เกิดเหตุและพื้นที่ใกล้เคียง
- ประชาสัมพันธ์แจ้งให้ประชาชนผู้อาศัยอยู่ในบริเวณที่เกิดเหตุหรือบริเวณใกล้เคียงทราบ สถานการณ์ที่เกิดขึ้น รวมทั้งอพยพออกจากพื้นที่ในกรณีจำเป็น

- ดำเนินการตรวจพิสูจน์เอกลักษณ์บุคคลในกรณีมีผู้เสียชีวิต
- การบัญชาการ สั่งการ การแจ้งเหตุ การระงับภัย การให้ความช่วยเหลือ และขั้นตอนในการปฏิบัติ ให้ถือปฏิบัติแยกตามระดับการจัดการสาธารณภัย ดังนี้

- ภาวะฉุกเฉินระดับโรงงานอุตสาหกรรม/สถานประกอบการ โรงงานที่เกิดเหตุดำเนินการดังนี้
- ผู้รับผิดชอบของโรงงานเข้าระงับเหตุตามแผนฉุกเฉินของโรงงาน
 - รายงานให้ กอปภ.องค์การปกครองส่วนท้องถิ่น (อบต./เทศบาล) กอปภ.อ. และนิคมอุตสาหกรรม (กรณีโรงงานตั้งอยู่ในเขตนิคมอุตสาหกรรม) หรือหน่วยงานที่รับผิดชอบทราบในเบื้องต้นตามแผนภูมิที่ ๑
 - ในกรณีที่มีผู้ได้รับบาดเจ็บให้รายงานโรงพยาบาลทราบเบื้องต้น
 - แจ้งโรงงานข้างเคียงทราบตามแผนฉุกเฉินของแต่ละโรงงาน และรายงานสถานการณ์ให้หน่วยงานภายนอกทราบเหตุเบื้องต้น และเตรียมเข้าสนับสนุน
 - จัดเตรียมบุคคลที่ต้องรับผิดชอบตามแผนฉุกเฉินของโรงงานทุกฝ่ายรอรับการสนับสนุนจากภายนอก กรณีที่สถานการณ์อาจลุกลามเข้าสู่ระดับ ๑ หรือระดับ ๒ ตามตารางที่ ๓
 - กรณีหากเห็นว่าเหตุการณ์อาจลุกลาม และต้องการความช่วยเหลือให้รายงานยืนยันขอรับการสนับสนุนไปที่
 - * กอปภ.องค์การปกครองส่วนท้องถิ่น (อบต./เทศบาล) และ กอปภ.อ.
 - * โรงงานข้างเคียง (ระบุในแผนฉุกเฉินของโรงงาน)
 - * สำนักงานนิคมอุตสาหกรรมแห่งพื้นที่ หรือเขตประกอบการอุตสาหกรรม (กรณีโรงงานตั้งอยู่ในเขตนิคมอุตสาหกรรม)
 - * กอปภ.จ. เพื่อรายงานให้ผู้บัญชาการจังหวัดรับทราบสถานการณ์ในเบื้องต้น และเตรียมการประสานการปฏิบัติในลำดับต่อไป

แผนภูมิที่ ๑ แผนผังปฏิบัติการภาวะฉุกเฉินกรณีเกิดเหตุในโรงงานอุตสาหกรรม/สถานประกอบการ

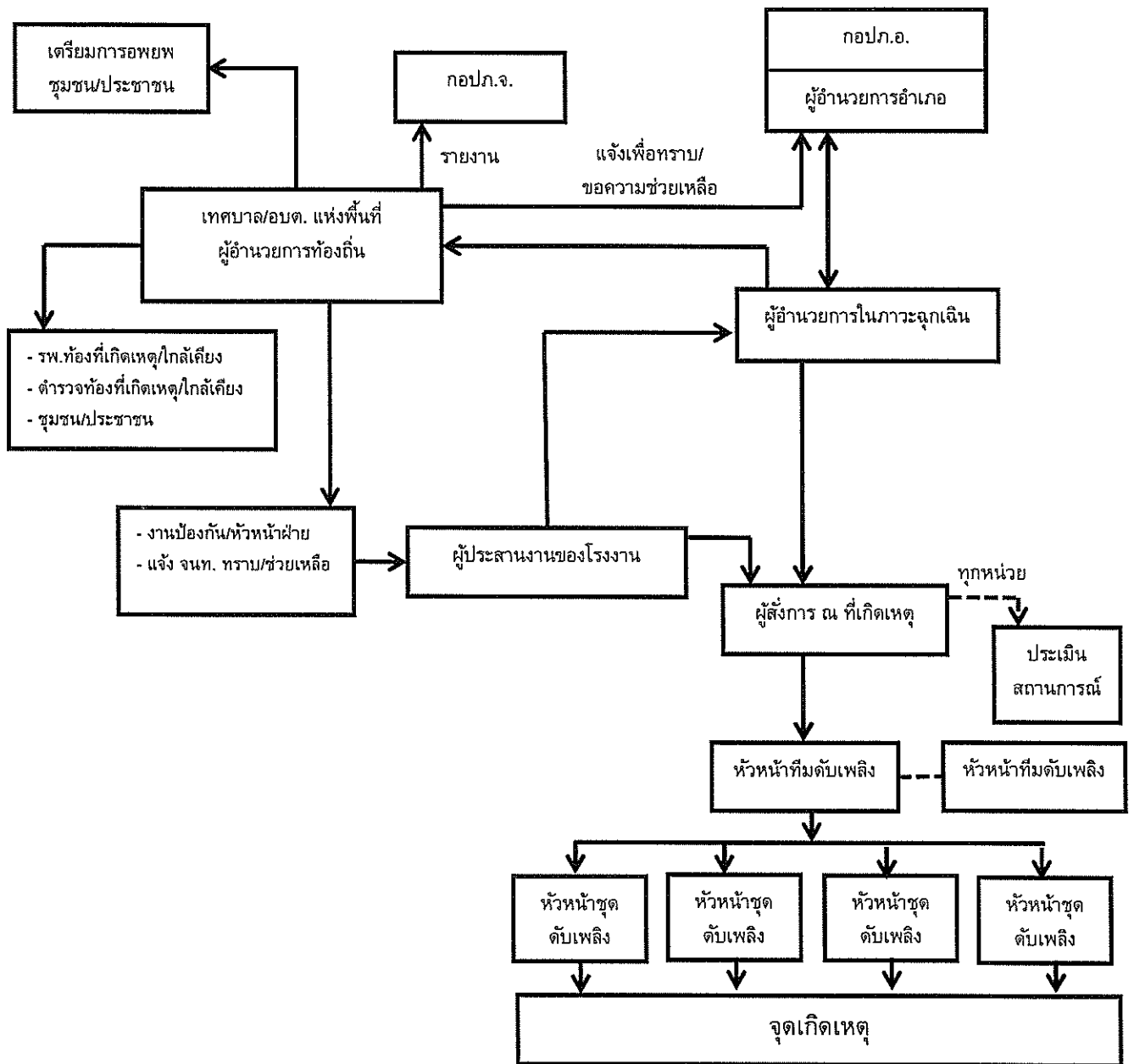


ตารางที่ ๓ โครงสร้างการจัดการภาวะฉุกเฉินกรณีเกิดเหตุในโรงงานอุตสาหกรรม/สถานประกอบการ

ผู้มีอำนาจ	ทำหน้าที่
ผู้อำนวยการในภาวะฉุกเฉิน	สั่งการ และให้ข้อมูลแก่หน่วยงานที่เข้าร่วมปฏิบัติงาน
ผู้สั่งการ ณ ที่เกิดเหตุ	ควบคุมสถานการณ์ และสั่งการ โดยรับคำสั่งจากผู้อำนวยการในภาวะฉุกเฉิน
ผู้ประสานงานของโรงงาน	ประสานงานกับหน่วยสนับสนุนจากภายนอก แจ้งข้อมูลข่าวสาร และประสานการปฏิบัติกับ กอปก.องค์กรปกครองส่วนท้องถิ่น (อบต./เทศบาล) กอปก.อ. หรือโรงงานข้างเคียง
หัวหน้าทีมดับเพลิง	ควบคุม ปัญหาการ และสั่งการ หัวหน้าชุดดับเพลิงในที่เกิดเหตุ โดยปฏิบัติงานภายใต้คำสั่งการของผู้สั่งการ ณ ที่เกิดเหตุ
หัวหน้าชุดดับเพลิง	ควบคุมพนักงานดับเพลิง โดยรับคำสั่งจากหัวหน้าทีมดับเพลิง

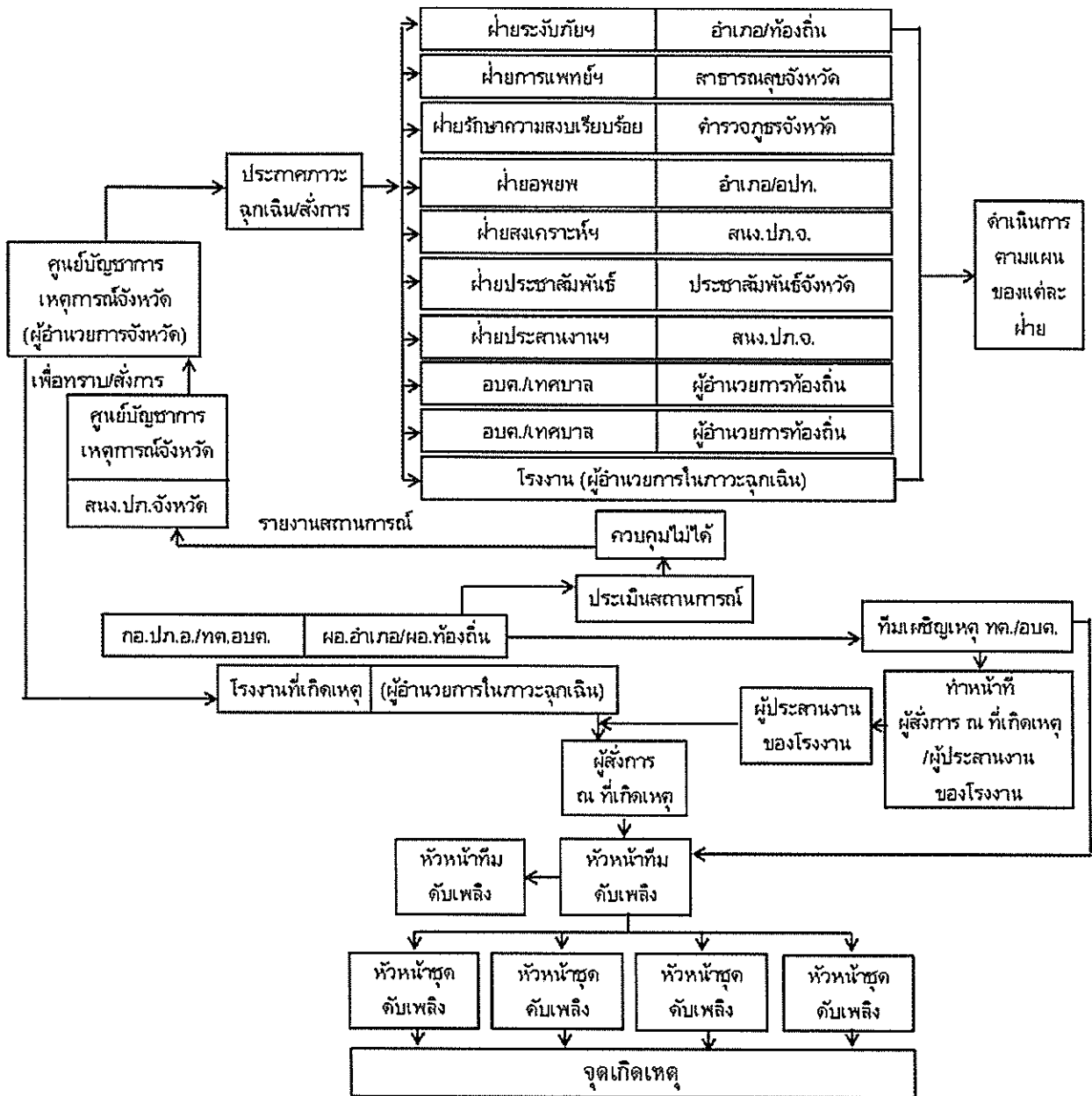
- ภาวะฉุกเฉินระดับที่ ๑ กรณีโรงงานที่เกิดเหตุแจ้งขอรับการสนับสนุนไปยัง กอปภ. องค์กรปกครองส่วนท้องถิ่น (อบต./เทศบาล) กอปภ.อ. สำนักงานการนิคมอุตสาหกรรม (กรณีโรงงานตั้งอยู่ใน เขตนิคมอุตสาหกรรม) หรือโรงงานข้างเคียง ให้ดำเนินการดังนี้
- กอปภ.อ. จัดตั้งศูนย์บัญชาการเหตุการณ์อำเภอ และประกาศภาวะฉุกเฉินระดับ ๑ (สาธารณสุขขนาดเล็ก) พร้อมทั้งจัดเจ้าหน้าที่ เครื่องจักรกล ยานพาหนะ เข้าสนับสนุนและปฏิบัติงานร่วมกับโรงงานที่เกิดเหตุ
 - กอปภ.อ. กอปภ.องค์กรปกครองส่วนท้องถิ่น (อบต./เทศบาล) หรือโรงงานที่เกิดเหตุ รายงานสถานการณ์และการสนับสนุน ให้ กอปภ.จ. ทราบ ตามแผนภูมิที่ ๒
 - จัดระบบรักษาความสงบเรียบร้อย และจัดระเบียบการจราจรบริเวณโรงงานที่เกิดเหตุ
 - เตรียมการอพยพในกรณีที่ต้องมีการอพยพพนักงานของบริษัท หรือประชาชนที่ได้รับผลกระทบ
 - โรงงานที่เกิดเหตุจัดเจ้าหน้าที่เข้าร่วมปฏิบัติงานและรายงานเหตุการณ์ให้หน่วยสนับสนุน
- จากภายนอกทราบ
- โรงงานข้างเคียง จัดกำลังเจ้าหน้าที่และเครื่องมือเข้าสนับสนุนเมื่อได้รับการประสานขอรับการสนับสนุนจากผู้อำนวยการท้องถิ่น
 - หากประเมินสถานการณ์แล้วเห็นว่าเหตุการณ์จะลุกลามไม่สามารถควบคุมสถานการณ์ได้ และต้องขอรับการสนับสนุน ให้ผู้อำนวยการอำเภอรายงานขอรับการสนับสนุนไปยัง กอปภ.จ.

แผนภูมิที่ ๒ แผนผังปฏิบัติการในภาวะฉุกเฉิน ระดับ ๑

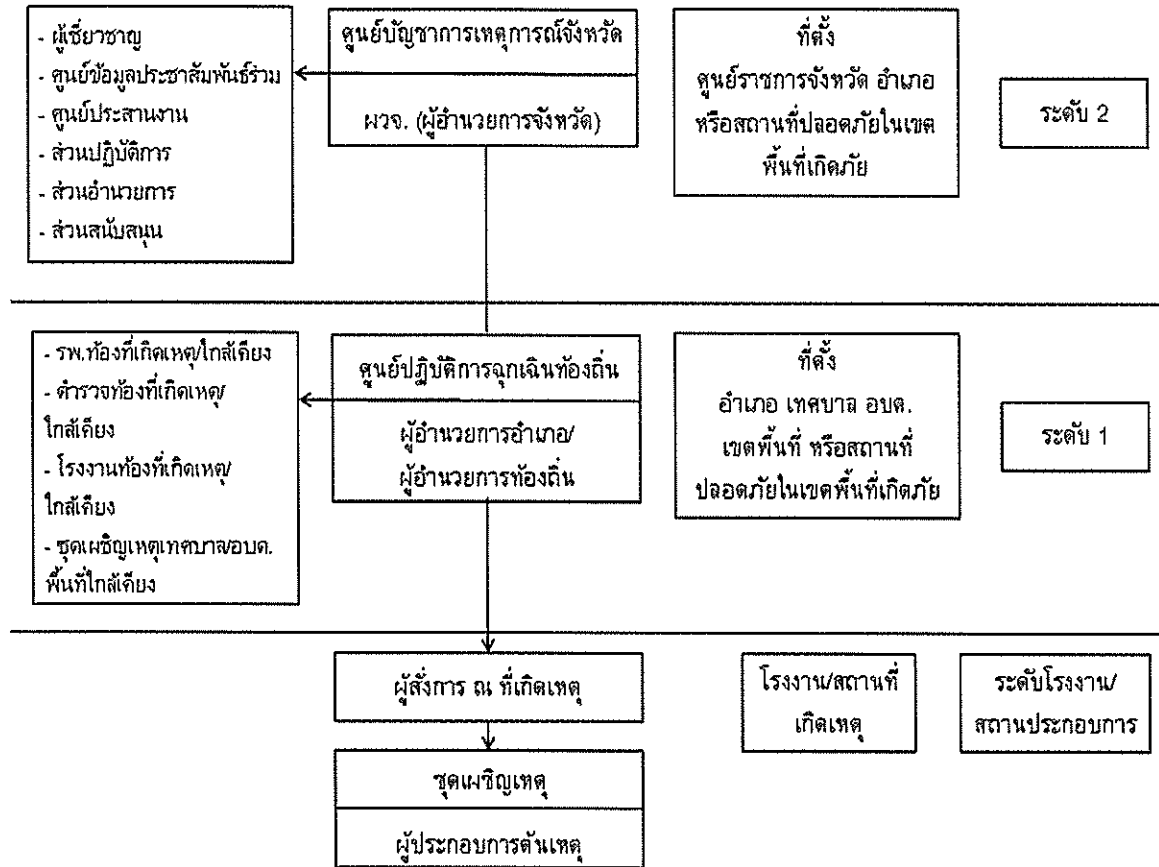


- ภาวะฉุกเฉินระดับที่ ๒ กรณี กอปก.องค์กรปกครองส่วนท้องถิ่น (อบต./เทศบาล) กอปก.อ. แจ้งขอรับการสนับสนุนไปยัง กอปก.จ. ให้ดำเนินการดังนี้
 - ผู้ว่าราชการจังหวัด ในฐานะผู้ว่าการจังหวัด จัดตั้งศูนย์บัญชาการเหตุการณ์จังหวัด ตามแผนภูมิที่ ๓ และประกาศเขตพื้นที่ประสบสาธารณภัยตามความจำเป็น
 - จัดตั้งศูนย์บัญชาการเหตุการณ์จังหวัด โดยให้ กอปก.จ. กอปก.อ. และ กอปก.องค์กรปกครองส่วนท้องถิ่น (อบต./เทศบาล/เมืองพัทยา) แปรสภาพเป็นศูนย์บัญชาการเหตุการณ์ระดับต่าง ให้สอดคล้องกับระดับความรุนแรงของสาธารณภัยที่เกิดขึ้น

แผนภูมิที่ ๓ แผนผังปฏิบัติการในภาวะฉุกเฉิน ระดับ ๒



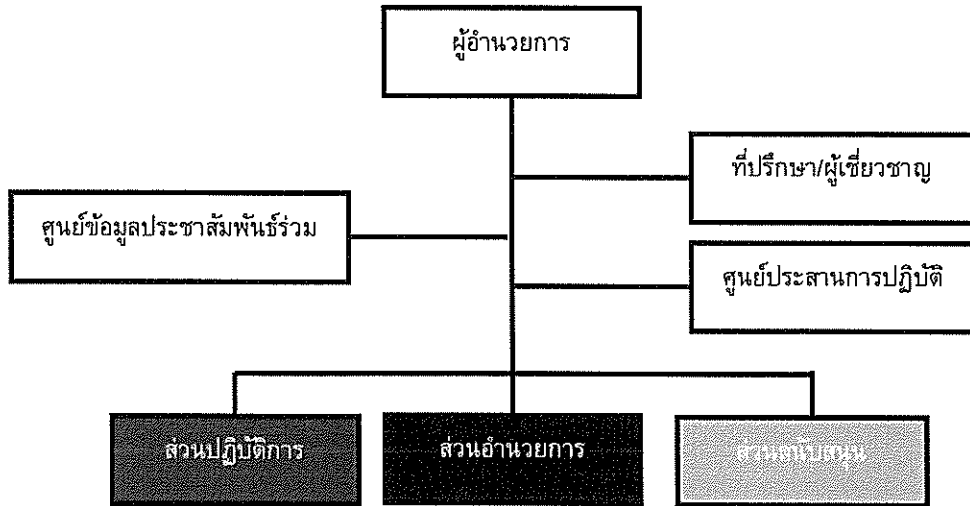
แผนภูมิที่ ๔ แผนผังสรุปการจัดองค์กรปฏิบัติในภาวะฉุกเฉิน ระดับ ๑-๒



๘.๒ การจัดการภาวะฉุกเฉินกรณีเกิดเหตุนอกโรงงานอุตสาหกรรม/สถานประกอบการ มีแนวทาง ดังนี้

- เมื่อได้รับแจ้งเหตุที่เกี่ยวกับอุบัติภัยจากสารเคมีและวัตถุอันตรายที่เกิดขึ้นให้แจ้ง กอปภ.อ. หรือ กอปภ.องค์กรปกครองส่วนท้องถิ่น (อบต./เทศบาล) ทราบ พร้อมทั้งแจ้งหน่วยงานที่เกี่ยวข้อง และจังหวัด
- ให้ กอปภ.จ./กอปภ.อ./กอปภ.องค์กรปกครองส่วนท้องถิ่น (อบต./เทศบาล) จัดตั้งศูนย์บัญชาการเหตุการณ์ระดับต่างๆ ให้สอดคล้องกับระดับความรุนแรงของสาธารณภัยที่เกิดขึ้นรายละเอียดตามแผนภูมิที่ ๕
- มอบหมายหน้าที่และความรับผิดชอบให้กับหน่วยงานต่างๆ พร้อมทั้งกำหนดผู้รับผิดชอบในแต่ละฝ่าย รวมทั้งจัดสถานที่ปฏิบัติงานให้กับฝ่ายต่างๆ ให้สามารถปฏิบัติงานได้ทันที

แผนภูมิที่ ๕ โครงสร้างศูนย์บัญชาการเหตุการณ์จังหวัด

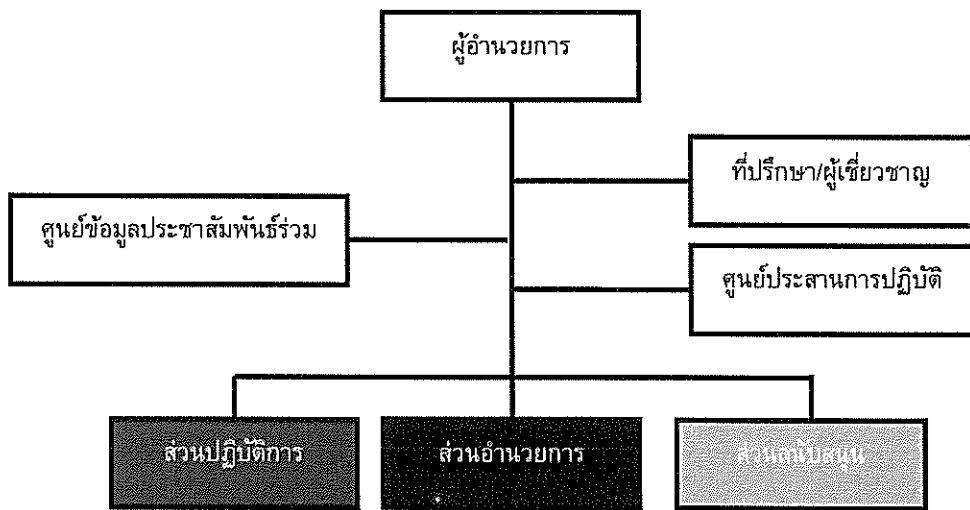


ที่มา : แผนการป้องกันและบรรเทาสาธารณภัยจังหวัด พ.ศ.๒๕๖๔-๒๕๗๐

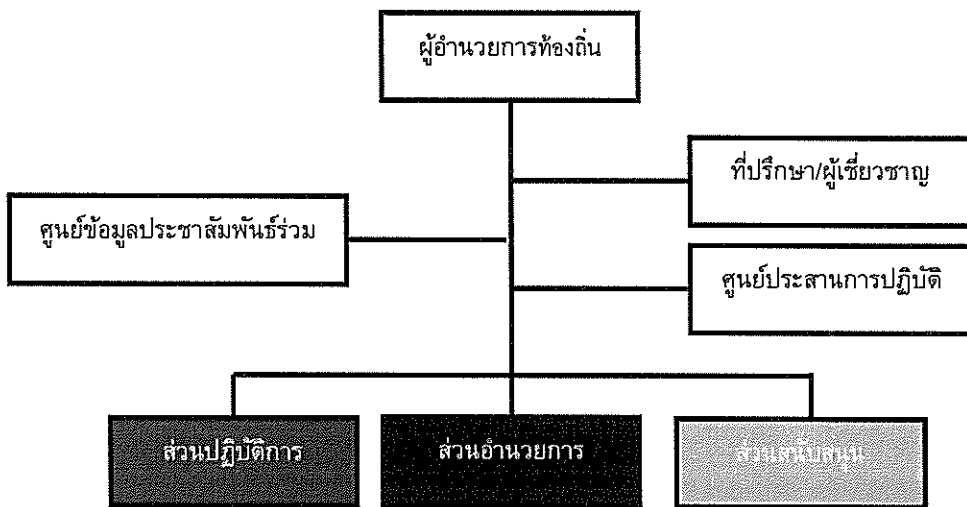
- ระดมสรรพกำลังเจ้าหน้าที่ เจ้าพนักงาน อาสาสมัคร และทรัพยากรจากหน่วยงานต่างๆ เข้าประจำศูนย์บัญชาการเหตุการณ์ เพื่อเตรียมพร้อมปฏิบัติงาน
- กรณีน้ำมันรั่วไหล (Oil Spill) ในแม่น้ำให้ดำเนินการตามที่กำหนดไว้ในระเบียบสำนักนายกรัฐมนตรี ว่าด้วยการป้องกันและขจัดมลพิษทางน้ำเนื่องจากน้ำมัน พ.ศ.๒๕๔๗ และแผนป้องกันและขจัดมลพิษทางน้ำ เนื่องจากน้ำมันแห่งชาติ
- ประชาสัมพันธ์แจ้งให้ประชาชนผู้อาศัยอยู่ในบริเวณสถานที่เกิดเหตุหรือบริเวณที่อาจได้รับผลกระทบทราบเหตุการณ์ที่เกิดขึ้น รวมทั้งอพยพออกจากพื้นที่ในกรณีจำเป็น
- เมื่อเกิดภัยพิบัติขึ้นในพื้นที่ใด หากเป็นกรณีฉุกเฉินและจำเป็นต้องให้ความช่วยเหลือ ผู้ประสบภัยพิบัติจากเงินอุดหนุนจากราชการตามระเบียบกระทรวงการคลังว่าด้วยเงินอุดหนุนจากราชการเพื่อให้ความช่วยเหลือผู้ประสบภัยพิบัติกรณีฉุกเฉิน พ.ศ.๒๕๖๒ ให้ผู้ว่าราชการจังหวัดร่วมกับคณะกรรมการการช่วยเหลือผู้ประสบภัยพิบัติจังหวัดแล้วแต่กรณี ดำเนินการประกาศเขตการให้ความช่วยเหลือผู้ประสบภัยพิบัติกรณีฉุกเฉิน เพื่อให้ส่วนราชการหรือหน่วยงานที่เกี่ยวข้องดำเนินการให้ความช่วยเหลือผู้ประสบภัยพิบัติ ทั้งนี้ หากแหล่งมลพิษใดก่อให้เกิดหรือเป็นแหล่งกำเนิดของการรั่วไหลหรือแพร่กระจายของมลพิษอันเป็นเหตุให้ผู้อื่นได้รับอันตรายแก่ชีวิต ร่างกาย หรือสุขภาพอนามัย หรือเป็นเหตุให้ทรัพย์สินของผู้อื่นหรือของรัฐเสียหายด้วยประการใด ๆ เจ้าของหรือผู้ครอบครองแหล่งกำเนิดมลพิษนั้น มีหน้าที่ต้องรับผิดชอบชดใช้ค่าสินไหมทดแทนหรือค่าเสียหายเพื่อการนั้น ไม่ว่าจะการรั่วไหลหรือแพร่กระจายของมลพิษนั้นจะเกิดจากการกระทำโดยจงใจหรือประมาทเลินเล่อของเจ้าของหรือผู้ครอบครองแหล่งกำเนิดมลพิษหรือไม่ก็ตาม รายละเอียดเป็นไปตามที่กำหนดในพระราชบัญญัติส่งเสริมและรักษาคุณภาพสิ่งแวดล้อมแห่งชาติ พ.ศ.๒๕๓๕

- ให้มีการออกประกาศเขตพื้นที่ประสบสาธารณภัย เพื่อให้ส่วนราชการ หน่วยงาน องค์กรปกครองส่วนท้องถิ่น ภาคเอกชน สามารถให้ความช่วยเหลือผู้ประสบภัยได้ตามระเบียบกฎหมาย โดยผู้ออกประกาศเขตพื้นที่ประสบสาธารณภัยให้เป็นไปตามที่กำหนดในแผนการป้องกันและบรรเทาสาธารณภัยจังหวัด พ.ศ.๒๕๖๔-๒๕๗๐
 - จัดให้มีสถานที่ปลอดภัยเพื่อเป็นสถานที่รองรับผู้อพยพ หรือเป็นที่อยู่อาศัยชั่วคราวหรือเป็นศูนย์พักพิงชั่วคราวแก่ผู้ประสบภัย ประชาชน และเจ้าหน้าที่
 - รายงานผลการปฏิบัติงานไปยัง กอปภ.ก. พร้อมทั้งสรุปสถานการณ์ภัยจากสารเคมีและวัตถุอันตราย รายงานผู้บัญชาการป้องกันและบรรเทาสาธารณภัยแห่งชาติทราบทุกชั้นตอนเป็นระยะๆ จนกว่าภัยจะยุติ
 - จัดแถลงข่าวและสรุปสถานการณ์ภัยจากสารเคมีและวัตถุอันตราย ให้หน่วยงานทุกภาคส่วนได้รับทราบสถานการณ์ภัยที่ต้องเป็นระยะๆ ทุกวัน
 - จัดตั้งศูนย์รับบริจาคเพื่อช่วยเหลือผู้ประสบภัย และประสานกับหน่วยงานที่เกี่ยวข้องในการกำหนดสถานที่เก็บรักษาสิ่งของบริจาค และวิธีการแจกจ่ายสิ่งของและเงินบริจาค พร้อมทั้งจัดทำบัญชีการรับบริจาคไว้เป็นหลักฐาน
 - ดำเนินการตรวจพิสูจน์เอกลักษณ์บุคคลในกรณีมีผู้เสียชีวิต
 - กรณีที่สถานการณ์รุนแรงเกินขีดความสามารถของ กอปภ.จ. ให้ขอรับการสนับสนุนจาก กอปภ.ก.
 - เมื่อมีการยกระดับการจัดการสาธารณภัยเป็นระดับ ๓-๔ ให้ศูนย์บัญชาการเหตุการณ์จังหวัดแปรสภาพเป็นศูนย์บัญชาการเหตุการณ์ส่วนหน้าจังหวัดของ บกปภ.ช. เพื่อทำหน้าที่ปฏิบัติงานตามการบัญชาการเหตุการณ์จาก บกปภ.ช.
 - รายงานความเสียหายและการให้ความช่วยเหลือผู้ประสบภัยไปยัง กอปภ.ก. และ บกปภ.ช. ได้ทราบข้อมูลอย่างเป็นปัจจุบันจนกว่าเหตุการณ์จะยุติ
 - เมื่อสถานการณ์ยุติให้อำเภอ และองค์กรปกครองส่วนท้องถิ่น (อบต./เทศบาล) สำนวจตรวจสอบข้อมูลผู้ประสบภัย และความเสียหายที่เกิดขึ้น พร้อมทั้งจัดทำบัญชีรายชื่อผู้ประสบภัยและทรัพย์สินที่เสียหาย
 - ให้มีการฟื้นฟูคุณภาพชีวิต และฟื้นฟูอาชีพของผู้ประสบภัยทั้งทางด้านร่างกายและจิตใจ ให้สามารถดำรงชีวิตและประกอบอาชีพได้อย่างปกติ
 - ให้มีการฟื้นฟูโครงสร้างพื้นฐาน รวมทั้งสิ่งสาธารณประโยชน์อื่นๆ ที่ได้รับความเสียหาย ให้กลับสู่สภาพเดิมหรือดีกว่าเดิม
 - ให้องค์กรปกครองส่วนท้องถิ่น (อบต./เทศบาล) ดำเนินการฟื้นฟูพื้นที่ประสบภัยปรับสภาพภูมิทัศน์และแก้ไขปัญหาล้างแฉดล้อมและมลภาวะเป็นพิษให้กลับสู่สภาวะปกติโดยเร็วที่สุด

แผนภูมิที่ ๖ โครงสร้างศูนย์บัญชาการเหตุการณ์อำเภอ



แผนภูมิที่ ๗ โครงสร้างศูนย์ปฏิบัติการฉุกเฉินท้องถิ่น



ภาคผนวก ก.

สถานประกอบการความเสียหายเคมี วัตถุอันตราย
ในเขตองค์การบริหารส่วนตำบลทรายมูล

ลำดับ	ชื่อผู้ประกอบการ	ที่ตั้งร้าน						ประเภทกิจการ	ระดับ ความเสียหาย
		เลขที่	หมู่	บ้าน	ถนน	ตำบล	อำเภอ		
๑	สมานการช่าง	๕๐	๓	หนองสระพัง	วาริราชเดช	ทรายมูล	ทรายมูล	อุปกรณ์รถยนต์	น้อย
๒	บริษัททิมขุนนิโคเรียลตี้ทราสต์จำกัดสาขาทรายมูล	๒๐๐	๓	หนองสระพัง	วาริราชเดช	ทรายมูล	ทรายมูล	ปั้มน้ำมัน ปตท.	ปานกลาง
๓	บริษัททีโตรีเลียไทยคอร์ปอเรชั่น จำกัด	๑๗๙	๓	หนองสระพัง	วาริราชเดช	ทรายมูล	ทรายมูล	ปั้มน้ำมัน พีที.	ปานกลาง
๔	บริษัท ไดอโนซัส จำกัด	๔๔๔	๓	หนองสระพัง	วาริราชเดช	ทรายมูล	ทรายมูล	โรงผลิตน้ำแข็ง	น้อย
๕	แสงสุวรรณ	๒๒๒	๖	นาโป่ง		ทรายมูล	ทรายมูล	ปั้มน้ำมัน	ปานกลาง
๖	อุทัยการช่าง	๓๐๗	๘	โคกยาว		ทรายมูล	ทรายมูล	อุปกรณ์รถยนต์	น้อย
๗	บริษัทไทมอนด์ เพาเวอร์ ออยล์ จำกัด	๑๔๖/๑	๙	โคกยาว		ทรายมูล	ทรายมูล	ปั้มน้ำมัน	ปานกลาง
๘	บริษัทไทมอนด์ เพาเวอร์ ออยล์ จำกัด	-	๙	บ้านโคกยาว		ทรายมูล	ทรายมูล	โรงบรรจุก๊าซ	ปานกลาง
๙	โชคผดผอง	๙๖	๑๑	ดอนเชียง		ทรายมูล	ทรายมูล	รับซื้อของเก่า	น้อย
๑๐	ทองใบบริการ	๑๑๓	๑๓	หนองไก่อว		ทรายมูล	ทรายมูล	ปั้มน้ำมัน	ปานกลาง
๑๑	เรือนชมพู่	๕๗	๑๕		วาริราชเดช	ทรายมูล	ทรายมูล	ปั้มน้ำมันหลอด	น้อย
๑๒	บริษัท โรงน้ำแข็งทรายมูลกิจวารี จำกัด	๗๘	๑๕		วาริราชเดช	ทรายมูล	ทรายมูล	โรงผลิตน้ำแข็ง	น้อย
๑๓	บริษัท ซีพีเอฟ (ประเทศไทย) จำกัด (มหาชน)	๑๕๐	๑๕		วาริราชเดช	ทรายมูล	ทรายมูล	โรงงานตัดแต่งและแปรรูปสุกร	น้อย

