



แผนปฏิบัติการ  
ในการป้องกันและบรรเทาสาธารณภัย  
ประจำปี พ.ศ. ๒๕๖๓  
(ฉบับปรับปรุงครั้งที่๑)

องค์การบริหารส่วนตำบลทรายมูล  
อำเภอทรายมูล จังหวัดชัยภูมิ

สำนักปลัด/งานป้องกันและบรรเทาสาธารณภัย

๐๔๕-๗๕๖-๖๖๑-๒

## คำนำ

สาธารณสุขมีแนวโน้มเกิดขึ้นอย่างต่อเนื่องและซับซ้อนมากขึ้น การเปลี่ยนแปลงสภาพภูมิอากาศโลก ความเสื่อมโทรมของทรัพยากรธรรมชาติและสิ่งแวดล้อม รวมทั้งการเปลี่ยนแปลงทางสังคมจากสังคมชนบทไปสู่สังคมเมืองอย่างรวดเร็ว มีผลให้ประชาชนต้องเผชิญกับความเสี่ยงภัยและมีแนวโน้มที่จะได้รับอันตรายจากสาธารณสุขที่รุนแรงมากขึ้นเรื่อยๆ ทั้งภัยธรรมชาติ เช่น อุทกภัย วาตภัย ดินโคลนถล่ม ภัยหนาว และภัยจากการกระทำของมนุษย์ เช่น อัคคีภัย การรั่วไหลของสารเคมีวัตถุอันตราย

องค์กรปกครองส่วนท้องถิ่นเป็นหน่วยงานที่อยู่ใกล้ชิดกับประชาชนมากที่สุด มีบทบาทภารกิจในการบริหารจัดการภัยพิบัติในลำดับแรก ก่อนที่หน่วยงานภายนอกจะเข้าไปให้ความช่วยเหลือ ซึ่งพระราชบัญญัติป้องกันและบรรเทาสาธารณภัย พ.ศ. ๒๕๕๐ ได้กำหนดให้องค์กรปกครองส่วนท้องถิ่นมีหน้าที่ในการป้องกันและบรรเทาสาธารณภัย โดยให้ผู้บริหารองค์กรปกครองส่วนท้องถิ่นเป็นผู้อำนวยการท้องถิ่น มีหน้าที่ในการป้องกันและบรรเทาสาธารณภัยในท้องถิ่นของตน จึงถือได้ว่าการป้องกันและบรรเทาสาธารณภัยเป็นภารกิจสำคัญขององค์กรปกครองส่วนท้องถิ่นที่จะต้องเตรียมความพร้อม และพัฒนาขีดความสามารถ ในการเผชิญเหตุและให้ความช่วยเหลือผู้ประสบภัยหลังจากสถานการณ์ภัยยุติ

ดังนั้น องค์กรบริหารส่วนตำบลทรายมูลจึงได้ ปรับปรุง แผนปฏิบัติการในการป้องกันและบรรเทาสาธารณภัยขึ้น เพื่อใช้เป็นแนวทางปฏิบัติในการป้องกันและบรรเทาสาธารณภัยร่วมกับหน่วยงานต่างๆ ในพื้นที่รับผิดชอบและพื้นที่ข้างเคียงอย่างเหมาะสมกับบริบทของพื้นที่และมีความสอดคล้องกับแผนการป้องกันและบรรเทาสาธารณภัยจังหวัด รวมถึงแผนต่างๆ ที่เกี่ยวข้องเพื่อการป้องกัน ลดผลกระทบจากการเกิดสาธารณสุขที่มี ผลต่อชีวิต และทรัพย์สิน

วิเชียร อยู่สุข

( นายวิเชียร อยู่สุข )

นายกองค์การบริหารส่วนตำบลทรายมูล

๙ มีนาคม ๒๕๖๓

## สารบัญ

|   | หน้า     |
|---|----------|
| <b>นิยามศัพท์</b>   |          |
| <b>บทที่ ๑ สถานการณ์และความเสี่ยงจากภัยพิบัติ</b>                               | <b>๑</b> |
| ๑.๑ วัตถุประสงค์ของการจัดทำแผน  | ๑        |
| ๑.๒ แผนที่ตำบลทรายมูล   | ๑        |
| - พื้นที่ความรับผิดชอบ  |          |
| - พื้นที่เศรษฐกิจและพื้นที่ที่มีความสำคัญทางประวัติศาสตร์ สังคม วัฒนธรรม        |          |
| - พื้นที่เสี่ยงภัย  |          |
| - พื้นที่ปลอดภัย  |          |
| <b>บทที่ ๒ ข้อมูลพื้นฐานขององค์การบริหารส่วนตำบลทรายมูล</b>                     | <b>๒</b> |
| ๒.๑ ลักษณะทางภูมิศาสตร์   | ๒        |
| ๒.๒ ประชากร   | ๒        |
| ๒.๓            ลักษณะการประกอบอาชีพ   | ๓        |
| ๒.๔ ข้อมูล ปัจจัย ภูมิประเทศ สภาพทางสังคม สิ่งแวดล้อมที่ก่อให้เกิดความเสี่ยงภัย | ๓        |
| ๒.๕ สถิติการเกิดสาธารณภัย   | ๓        |
| ๒            ๒.๖ ข้อมูลพื้นที่เสี่ยงภัย   | ๔        |
| ๒.๗ การวิเคราะห์ความเสี่ยงภัยในพื้นที่ขององค์การบริหารส่วนตำบลทรายมูล           | ๔        |
| <b>บทที่ ๓ องค์การปฏิบัติในการป้องกันและบรรเทาสาธารณภัยในเขตพื้นที่</b>         | <b>๕</b> |
| ๓.๑ ในสภาวะปกติ   | ๕        |
| ๓            ๒ ในสภาวะฉุกเฉิน   | ๗        |
| โครงสร้างหน้าที่และการแบ่งมอบภารกิจของศูนย์ปฏิบัติการฉุกเฉิน                    |          |
| ๓.๓ แหล่งที่มาของงบประมาณในการป้องกันและบรรเทาสาธารณภัย                         | ๘        |
| <b>บทที่ ๔ การปฏิบัติก่อนเกิดภัย</b>  | <b>๙</b> |
| ๔.๑ วัตถุประสงค์  | ๙        |
| ๔.๒ การวิเคราะห์สถานการณ์ ประเมินผลกระทบ ความสูญเสียและศักยภาพ                  | ๙        |
| ๔.๓ การป้องกันและลดผลกระทบ  | ๙        |
| การจัดทำแผนชุมชน  |          |
| การจัดทำแผนที่เสี่ยงภัยชุมชน/หมู่บ้าน   |          |
| ๔.๔ การเตรียมความพร้อม  | ๙        |
| ๔.๔.๑ ชุมชน   |          |
| ๔.๔.๒ เครื่องมือ เครื่องจักร อุปกรณ์  |          |
| ๔.๔.๓ สัญญาณเตือนภัย  |          |
| ๔.๔.๔ ยานพาหนะ  |          |
| ๔            ๕ การแจ้งข่าว เฝ้าระวังและเตือนภัยล่วงหน้า                         | ๑๐       |
| ๔.๖ การอพยพ และจัดการพื้นที่ปลอดภัยเพื่อรับรองการอพยพ                           | ๑๐       |
| ๔.๗ การประสานงานกับภาคประชาสังคมและองค์กรสาธารณกุศล                             | ๑๔       |

|   |           |
|---|-----------|
| <b>บทที่ ๕ การปฏิบัติขณะเกิดภัย</b>                               | <b>๑๕</b> |
| ๕.๑ การเตรียมพร้อมรับสถานการณ์                                    |           |
| (๑) การเฝ้าระวังและติดตามสถานการณ์                                |           |
| (๒) การประเมินและรายงานสถานการณ์                                  |           |
| (๓) การแจ้งเตือนภัย   |           |
| ๕.๒ การปฏิบัติในภาวะฉุกเฉิน                                       |           |
| (๑) การควบคุมพื้นที่  |           |
| (๑.๑) โครงสร้างศูนย์อำนวยการเฉพาะกิจ                              | ๑๖        |
| (๒) การลดผลกระทบของภัย  | ๑๗        |
| (๓) การอพยพและค้นหาในพื้นที่ประสบภัย                              | ๑๘        |
| ๕.๓ การประเมินความเสียหายและความต้องการความช่วยเหลือเบื้องต้น     | ๑๙        |
| ๕.๔ การรับบริจาคและการจัดการของบริจาค                             | ๑๙        |
| ๕.๕ การร้องขอความช่วยเหลือ  | ๑๙        |
| <b>บทที่ ๖ การปฏิบัติหลังเกิดภัย</b>                              | <b>๒๐</b> |
| ๖.๑ การประเมินความเสียหาย ความต้องการของผู้ประสบภัย และการเยียวยา | ๒๐        |
| ๖.๒ การฟื้นฟูโครงสร้างพื้นฐาน สิ่งสาธารณะประโยชน์                 | ๒๐        |
| - กรณีอยู่ในความรับผิดชอบของ อปท.                                 | ๒๑        |
| - กรณีอยู่ในความรับผิดชอบของหน่วยงานอื่น                          | ๒๑        |
| ๖.๓ การฟื้นฟูระบบเศรษฐกิจ อาชีพและสิ่งแวดล้อม                     | ๒๑        |
| ๖.๔ การประเมินผลและทบทวนการปฏิบัติงาน                             | ๒๑        |
| <b>บทที่ ๗ การสื่อสาร</b>   | <b>๒๓</b> |
| ๗.๑ การสื่อสารหลัก  | ๒๓        |
| ๗.๒ การสื่อสารรอง   | ๒๓        |
| ๗.๓ การสื่อสารสำรอง   | ๒๓        |
| ๗.๔ จัดเตรียมและจัดหาอุปกรณ์                                      | ๒๓        |
| ๗.๕ จัดอบรมการใช้อุปกรณ์สื่อสารให้กับบุคลากรที่มีหน้าที่รับผิดชอบ | ๒๓        |

### สารบัญแนภูมิ

|                |             |
|----------------|-------------|
|                | <b>หน้า</b> |
| แผนภูมิที่ ๓.๑ | ๕           |
| แผนภูมิที่ ๓.๒ | ๗           |
| แผนภูมิที่ ๕.๒ | ๑๖          |
| แผนภูมิที่ ๕.๕ | ๑๙          |
| แผนภูมิที่ ๗.๑ | ๒๔          |

- ก. ยุทธศาสตร์/แผนงาน/โครงการที่เกี่ยวข้องกับการป้องกันและบรรเทาสาธารณภัยขององค์กรปกครองส่วนท้องถิ่น
- ข. บัญชีรายชื่อองค์กรสาธารณกุศล
- ค. บัญชีเครื่องจักรกล ยานพาหนะ และเครื่องมืออุปกรณ์ที่ใช้งานป้องกันและบรรเทาสาธารณภัยขององค์การบริหารส่วนตำบลทรายมูลและพื้นที่ข้างเคียง
- ฅ. รายชื่อเจ้าหน้าที่ องค์การเครือข่าย และอาสาสมัคร
- ง. บัญชียานพาหนะเพื่อการอพยพ
- จ. พื้นที่ปลอดภัยรองรับการอพยพ
- ฉ. แบบรายงานเหตุด่วนสาธารณภัย
- ช. แบบรายงานสถานการณ์ภัย
- ซ. หนังสือรับรองผู้ประสบภัย

**-การปรับปรุงการวิเคราะห์และประเมินความเสี่ยงจากสาธารณภัยขององค์การบริหารส่วนตำบล**

**ทรายมูล**

-สำเนาประกาศ ประกาศองค์การบริหารส่วนตำบลทรายมูลเรื่อง การใช้แผนปฏิบัติการในการป้องกันและบรรเทาสาธารณภัยขององค์การบริหารส่วนตำบลทรายมูล พ.ศ. ๒๕๖๓ (ฉบับปรับปรุงครั้งที่ ๑) ลงวันที่ ๙ มีนาคม ๒๕๖๓

-สำเนา คำสั่งองค์การบริหารส่วนตำบลทรายมูล ที่ ๑๕๑ /๒๕๖๓ เรื่อง แต่งตั้ง คณะทำงานปรับปรุงแผน ปฏิบัติการในการป้องกันและบรรเทาสาธารณภัย องค์การบริหารส่วนตำบลทรายมูล พ.ศ. ๒๕๖๓

-สำเนาคำสั่งองค์การบริหารส่วนตำบลทรายมูล ที่ ๕๕๒/๒๕๖๒ เรื่อง แต่งตั้งคณะกรรมการจัดทำแผนปฏิบัติการในการป้องกันและบรรเทาสาธารณภัย องค์การบริหารส่วนตำบลทรายมูล พ.ศ. ๒๕๖๓

## นิยามศัพท์

**การป้องกัน (Prevention)** หมายถึง มาตรการและกิจกรรมต่างๆ ที่กำหนดขึ้นล่วงหน้า ทั้งทางด้านโครงสร้าง (Structural Approach) และที่มิใช่ด้านโครงสร้าง (Non Structural Approach) เพื่อลดหรือควบคุมผลกระทบในทางลบจากสาธารณภัย

**การลดผลกระทบ (Mitigation)** หมายถึง กิจกรรมหรือวิธีการต่างๆ เพื่อหลีกเลี่ยงและลดผลกระทบทางลบจากสาธารณภัย และยังหมายถึงการลดและป้องกันมิให้เกิดเหตุหรือลดโอกาสที่อาจก่อให้เกิด สาธารณภัย

**การเตรียมความพร้อม (Preparedness)** หมายถึง มาตรการและกิจกรรมที่ดำเนินการล่วงหน้าก่อนเกิดสาธารณภัย เพื่อเตรียมพร้อมการจัดการในสถานการณ์ฉุกเฉิน ให้สามารถรับมือกับผลกระทบจาก สาธารณภัยได้อย่างทันการณ์ และมีประสิทธิภาพ

**การจัดการในภาวะฉุกเฉิน (Emergency Management)** หมายถึง การจัดตั้งองค์กรและการบริหารจัดการด้านต่างๆ เพื่อรับมือขอในการจัดการสถานการณ์ฉุกเฉินทุกรูปแบบ โดยเฉพาะอย่างยิ่ง การเตรียมความพร้อมรับมือและการฟื้นฟูบูรณะ

**การฟื้นฟูบูรณะ ( Rehabilitation)** หมายถึง การฟื้นฟูสภาพเพื่อทำให้สิ่งที่ถูกตัดหรือได้รับความเสียหายจากสาธารณภัยได้รับการช่วยเหลือ แก้ไขให้กลับคืนสู่สภาพเดิมหรือดีกว่าเดิม รวมทั้งให้ผู้ประสบภัยสามารถดำรงชีวิตตามสภาพปกติได้โดยเร็ว

**หน่วยงานของรัฐ** หมายถึง ส่วนราชการ รัฐวิสาหกิจ องค์กรมหาชน และหน่วยงานอื่นของรัฐ แต่ไม่หมายความรวมถึงองค์กรปกครองส่วนท้องถิ่น

**องค์กรปกครองส่วนท้องถิ่น** หมายถึง องค์กรบริหารส่วนตำบล เทศบาล องค์กรบริหารส่วนจังหวัด เมืองพัทยา และองค์กรปกครองส่วนท้องถิ่นอื่นที่มีกฎหมายจัดตั้ง

**องค์กรปกครองส่วนท้องถิ่นแห่งพื้นที่** หมายถึง องค์กรบริหารส่วนตำบล เทศบาล เมือง และองค์กรปกครองส่วนท้องถิ่นอื่นที่มีกฎหมายจัดตั้ง แต่ไม่หมายรวมถึงองค์กรบริหารส่วนจังหวัด และกรุงเทพมหานคร

**ผู้บัญชาการป้องกันและบรรเทาสาธารณภัยแห่งชาติ** หมายถึง รัฐมนตรีว่าการกระทรวงมหาดไทย

**รองผู้บัญชาการป้องกันและบรรเทาสาธารณภัยแห่งชาติ** หมายถึง ปลัดกระทรวงมหาดไทย

**ผู้อำนวยการกลาง** หมายถึง อธิบดีกรมป้องกันและบรรเทาสาธารณภัย

**ผู้อำนวยการจังหวัด** หมายถึง ผู้ว่าราชการจังหวัด

**รองผู้อำนวยการจังหวัด** หมายถึง นายกองค้การบริหารส่วนจังหวัด

**ผู้อำนวยการอำเภอ** หมายถึง นายอำเภอ

**ผู้อำนวยการท้องถิ่น** หมายถึง นายกองค้การบริหารส่วนตำบล, นายกเทศมนตรี

**ผู้ช่วยผู้อำนวยการท้องถิ่น** หมายถึง ปลัดองค์กรปกครองส่วนท้องถิ่น

**เจ้าพนักงาน** หมายถึง ผู้ซึ่งได้รับแต่งตั้งให้ปฏิบัติหน้าที่ในการป้องกันและบรรเทาสาธารณภัยในพื้นที่ต่างๆ ตามพระราชบัญญัติป้องกันและบรรเทาสาธารณภัย พ.ศ. ๒๕๕๐

**กองอำนาจการป้องกันและบรรเทาสาธารณภัยจังหวัด** หมายถึง องค์กรปฏิบัติในการป้องกันและบรรเทาสาธารณภัยในเขตพื้นที่จังหวัด

**กองอำนาจการป้องกันและบรรเทาสาธารณภัยอำเภอ** หมายถึง องค์กรปฏิบัติในการป้องกันและบรรเทาสาธารณภัยในเขตอำเภอ และทำหน้าที่ช่วยเหลือจังหวัดในการป้องกันและบรรเทาสาธารณภัย

**กองอำนาจการป้องกันและบรรเทาสาธารณภัยท้องถิ่นแห่งพื้นที่** หมายถึง องค์กรปฏิบัติในการป้องกันและบรรเทาสาธารณภัยในเขตองค์การบริหารส่วนตำบล/เทศบาล และเป็นหน่วยเผชิญเหตุเมื่อเกิดสาธารณภัยขึ้นในพื้นที่

## บทที่ ๑ สถานการณ์และความเสี่ยงจากภัยพิบัติ

### ๑.๑ สถานการณ์

สถานการณ์ ลักษณะพื้นที่ตำบลทรายมูลเป็นพื้นที่ราบลุ่มสภาพดินเป็นดินร่วนปนทรายและมีดินเค็ม บางพื้นที่ และมีลำห้วยหลายสายไหลผ่าน มีลักษณะแห้งแล้งเป็นส่วนใหญ่ ประชาชนส่วนใหญ่ประกอบอาชีพ ทำนาและทำไร่ จากลักษณะดังกล่าวทำให้องค์การบริหารส่วนตำบลตำบลทรายมูลมีความเสี่ยงเกิดสาธารณ ภัยได้ง่าย โดยเฉพาะอัคคีภัย ไฟป่า ภัยแล้ง วาตภัย และภัยหนาว

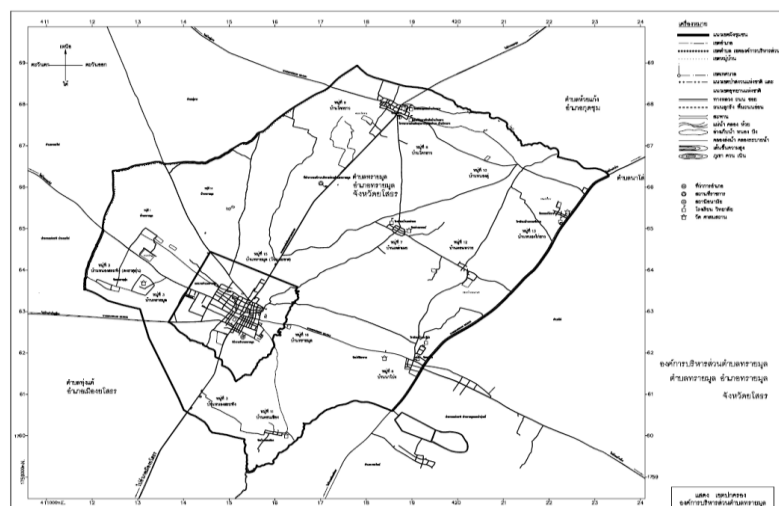
### ๑.๒ วัตถุประสงค์ของการจัดทำแผน

#### วัตถุประสงค์

- (๑) เพื่อเสริมสร้างความรู้ ความเข้าใจ และความตระหนักเกี่ยวกับสาธารณภัยให้แก่ ประชาชนและชุมชน
- (๒) เพื่อให้ประชาชนและชุมชนเข้ามามีส่วนร่วมในการจัดทำแผนฯ มีการเตรียมความพร้อม และมีความเชื่อมั่นในการป้องกันและบรรเทาสาธารณภัยในชุมชนของตนเอง
- (๓) เพื่อพัฒนาขีดความสามารถด้านการป้องกันและบรรเทาสาธารณภัยให้มีประสิทธิภาพ สามารถลดความสูญเสียที่เกิดจากภัยพิบัติให้เหลือน้อยที่สุด
- (๔) เพื่อให้ประชาชนที่ประสบภัยได้รับการช่วยเหลือฟื้นฟูอย่างถ่วงถึงและทันเวลา
- (๕) เพื่อบูรณาการระบบการสั่งการในการป้องกันและบรรเทาสาธารณภัยอย่างมีเอกภาพ
- (๖) เพื่อสร้างระบบบริหารจัดการสาธารณภัยที่ดี และสอดคล้องกับวัฏจักรการเกิดภัย

### ๑.๓ แผนที่องค์การบริหารส่วนตำบลตำบลทรายมูล

- พื้นที่ความรับผิดชอบ
- พื้นที่เศรษฐกิจและพื้นที่ที่มีความสำคัญทางประวัติศาสตร์ สังคม วัฒนธรรม
- พื้นที่เสี่ยงภัย (แสดงสัญลักษณ์ ความเสี่ยงภัยประเภทต่างๆ)
- พื้นที่ปลอดภัย (พื้นที่รองรับ การอพยพ หรือพื้นที่พักคอยรอการอพยพ)





## บทที่ ๒

### ข้อมูลพื้นฐานขององค์การบริหารส่วนตำบลตำบลทรายมูล

#### ๒.๑ ลักษณะทางภูมิศาสตร์ (ข้อมูลจากแผนพัฒนาขององค์การบริหารส่วนตำบลตำบลทรายมูล)

องค์การบริหารส่วนตำบลทรายมูล ตั้งอยู่ที่บ้านทรายมูล (โนนสะอาด) หมู่ที่ ๑๕ ตำบลทรายมูล อำเภอทรายมูล จังหวัดยโสธร อยู่ทางทิศเหนือของอำเภอทรายมูล ตามทางหลวงแผ่นดินหมายเลข ๒๑๖๙ ห่างจากอำเภอทรายมูลระยะทางประมาณ ๓.๕ กม. และห่างจากอำเภอเมือง จังหวัดยโสธร ประมาณ ๒๑ กม. มีเนื้อที่ประมาณ ๔๕.๑๙ ตารางกิโลเมตร หรือ ประมาณ ๒๘,๔๔๓.๗๕ ไร่ มีลักษณะสภาพพื้นที่ราบลุ่มสภาพดินเป็นดินร่วนปนทรายและมีดินเค็มบางพื้นที่ มีอาณาเขตติดต่อ ดังนี้

|                           |                       |                 |
|---------------------------|-----------------------|-----------------|
| ทิศตะวันออก ติดต่อกับตำบล | ไม่                   | อำเภอทรายมูล    |
| ทิศเหนือ                  | ติดต่อกับตำบลห้วยแก้ง | อำเภอกุดชุม     |
| ทิศใต้                    | ติดต่อกับตำบลทุ่งแต่  | อำเภอเมืองยโสธร |
| ทิศตะวันตก                | ติดต่อกับตำบลคูลาด    | อำเภอทรายมูล    |

#### ๒.๒ ประชากร (ข้อมูลจากแผนพัฒนาขององค์การบริหารส่วนตำบลตำบลทรายมูล)

จำนวนประชากรและความหนาแน่นประชากร จากข้อมูลของสำนักทะเบียนราษฎรของอำเภอทรายมูล เมื่อเดือน ธันวาคม พ.ศ.๒๕๖๑ พบว่าองค์การบริหารส่วนตำบลทรายมูลมีจำนวนประชากรทั้งสิ้น ๔,๙๑๖ คน จำแนกเป็นชาย ๒,๔๖๓ คน หญิง ๒,๔๕๓ คน มีความหนาแน่นเฉลี่ย ๑๐๘ คนต่อตารางกิโลเมตร มีจำนวนครัวเรือนทั้งสิ้น ๑,๕๓๘ ครัวเรือน โดยมีประชากรกลุ่มเสี่ยงภัยที่ต้องได้รับการช่วยเหลือเป็นพิเศษ และอพยพเป็นอันดับแรก จำนวน - คน

| หมู่ที่ | ชื่อหมู่บ้าน             | จำนวนครัวเรือน | ประชากร |       | จำนวนประชากรรวม |
|---------|--------------------------|----------------|---------|-------|-----------------|
|         |                          |                | ชาย     | หญิง  |                 |
| ๓       | บ้านทรายมูล (หนองสระพัง) | ๑๘๘            | ๑๗๗     | ๑๗๗   | ๓๕๔             |
| ๖       | บ้านนาโป่ง               | ๒๙๙            | ๔๘๓     | ๔๕๓   | ๙๓๖             |
| ๗       | บ้านเหล่าเมย             | ๒๑๖            | ๔๑๐     | ๓๗๘   | ๗๘๘             |
| ๘       | บ้านโคกยาว               | ๓๐๖            | ๔๐๒     | ๔๓๓   | ๘๓๕             |
| ๙       | บ้านโคกยาว               | ๑๘๑            | ๒๓๘     | ๒๔๐   | ๔๗๘             |
| ๑๐      | บ้านหนองคู               | ๕๘             | ๘๙      | ๙๑    | ๑๘๐             |
| ๑๑      | บ้านดอนเชียง             | ๑๐๑            | ๑๖๙     | ๑๗๒   | ๓๔๑             |
| ๑๒      | บ้านดอนหวาย              | ๑๐๘            | ๑๙๑     | ๑๙๕   | ๓๘๖             |
| ๑๓      | บ้านหนองไก่อขาว          | ๑๒๔            | ๒๑๕     | ๒๓๔   | ๔๔๙             |
| ๑๕      | บ้านทรายมูล (โนนสะอาด)   | ๑๐๙            | ๗๐      | ๖๓    | ๑๓๓             |
| รวม     |                          | ๑,๖๙๒          | ๒,๔๖๓   | ๒,๔๕๓ | ๔,๙๑๖           |

### ๒.๓ ลักษณะการประกอบอาชีพ

ประชาชนร้อยละ ๙๐ ขององค์การบริหารส่วนตำบลทรายมูล ประกอบอาชีพด้านการเกษตร ทั้งนี้ เนื่องจากสภาพภูมิศาสตร์ที่เหมาะสมกับ (เช่น การเพาะปลูก / การเลี้ยงสัตว์ / การประมง) เฉลี่ยรายได้ ประชากรต่อหัว/ต่อปี.....๓๕,๐๐๐.....บาท

### ๒.๔ ข้อมูล ปัจจัย ภูมิประเทศ สภาพทางสังคม สิ่งแวดล้อมที่ก่อให้เกิดความเสี่ยงภัย

สถานการณ์ ลักษณะพื้นที่ตำบลทรายมูลเป็นพื้นที่ราบลุ่มสภาพดินเป็นดินร่วนปนทรายและมีดินเค็ม บางพื้นที่ และมีลำห้วยหลายสายไหลผ่าน มีลักษณะแห้งแล้งเป็นส่วนมาก ประชาชนส่วนใหญ่ประกอบอาชีพ ทำนาและทำไร่ จากลักษณะดังกล่าวทำให้องค์การบริหารส่วนตำบลทรายมูลมีความเสี่ยงเกิดสาธารณ ภัยได้ง่าย โดยเฉพาะอัคคีภัย ไฟป่า ภัยแล้ง วาตภัย และภัยหนาว

### ๒.๕ สถิติการเกิดภัย

#### ๒.๕.๑ อุทกภัย/โคลนถล่ม

| วัน เดือน ปี ที่เกิดภัย | สาเหตุการเกิดภัย     | พื้นที่ประสบภัย (หมู่ที่/ชุมชน) | จำนวนครัวเรือนที่ประสบภัย | เสียชีวิต (คน) | สูญหาย (คน) | บาดเจ็บ (คน) | มูลค่าความเสียหาย (บาท) |
|-------------------------|----------------------|---------------------------------|---------------------------|----------------|-------------|--------------|-------------------------|
| ๓๐ ส.ค - ๔ ก.ย. ๒๕๖๒    | พายุโพดุล พายุคาจิกิ | หมู่ที่ ๓,๖,๗,๘,๑๐,๑๑,๑๒,๑๓,๑๕  | -                         | -              | -           | -            | -                       |

(ที่มา : .ขององค์การบริหารส่วนตำบลทรายมูล ข้อมูล ณ เดือน กันยายน พ.ศ. ๒๕๖๒ )

#### ๒.๕.๒ วาตภัย

| วัน เดือน ปี ที่เกิดภัย | สาเหตุการเกิดภัย      | พื้นที่ประสบภัย (หมู่ที่/ชุมชน) | จำนวนบ้านเรือนเสียหายทั้งหมด (หลัง) | จำนวนบ้านเรือนเสียหายบางส่วน (หลัง) | มูลค่าความเสียหาย (บาท) |
|-------------------------|-----------------------|---------------------------------|-------------------------------------|-------------------------------------|-------------------------|
| ๑๒ ต.ค.๖๑               | ลมพัดต้นไม้ล้มทับบ้าน | หมู่ที่ ๑๐                      | -                                   | ๑                                   | ๕๗๐๐                    |
| ๓๓.ค.-๔ก.ย. ๖๒          | พายุโพดุล พายุคาจิกิ  | หมู่ที่ ๓,๖,๗,๘,๑๐,๑๑,๑๒,๑๓, ๑๕ | -                                   | ๒                                   | ๖๔๐๐                    |

(ที่มา : .ขององค์การบริหารส่วนตำบลทรายมูล ข้อมูล ณ เดือน กันยายน พ.ศ. ๒๕๖๒)

#### ๒.๕.๓ ภัยแล้ง

| วัน เดือน ปี ที่เกิดภัย | สาเหตุการเกิดภัย | พื้นที่ประสบภัย (หมู่ที่/ชุมชน) | จำนวนครัวเรือนที่ประสบภัย | พื้นที่การเกษตรเสียหาย (ไร่) | จำนวนสัตว์ที่รับผลกระทบ (ตัว) |
|-------------------------|------------------|---------------------------------|---------------------------|------------------------------|-------------------------------|
| -                       | -                | -                               | -                         | -                            | -                             |

## ๒.๕.๔ อัคคีภัย

| วัน เดือน ปี<br>ที่เกิดภัย | สาเหตุ<br>การเกิดภัย | พื้นที่ประสบภัย<br>(หมู่ที่/ชุมชน) | จำนวน<br>ครัวเรือน<br>ที่ประสบภัย | เสียชีวิต<br>(คน) | บาดเจ็บ<br>(คน) | มูลค่า<br>ความ<br>เสียหาย<br>(บาท) |
|----------------------------|----------------------|------------------------------------|-----------------------------------|-------------------|-----------------|------------------------------------|
| ๑๒ ต.ค.๖๑                  | ไฟฟ้าลัดวงจร         | ม.๗                                | ๑                                 | -                 | -               | ๒๐๐๐.-                             |

(ที่มา : .ขององค์การบริหารส่วนตำบลทรายมูล ข้อมูล ณ เดือน กันยายน พ.ศ. ๒๕๖๒)

## ๒.๖ ข้อมูลพื้นที่เสี่ยงภัย

| ที่ | หมู่บ้าน/ชุมชน      | ลักษณะทางกายภาพ  | ประเภทภัยที่เกิดขึ้นบ่อยครั้ง<br>/คาดว่าจะเกิดขึ้น |
|-----|---------------------|------------------|--|
| ๑   | หมู่ ๗,๘,๘ บ.โคกยาว | เป็นชุมชนหนาแน่น | ( เช่น อัคคีภัย, วาตภัย)                           |
| ๒   | หมู่ ๓ บ.หนองสระพัง | ย่านอุตสาหกรรม   | ( เช่น อัคคีภัย, สารเคมีรั่วไหล)                   |
| ๓   | หมู่ ๖ บ.นาโป่ง     | เป็นชุมชนหนาแน่น | (เช่น อัคคี, อุบัติเหตุทางถนน, วาตภัย)             |

## ๒.๗ การวิเคราะห์ความเสี่ยงภัยในพื้นที่ตำบลทรายมูล

จากข้อมูลสำคัญดังกล่าวเบื้องต้น ทำให้องค์การบริหารส่วนตำบลทรายมูล มีความเสี่ยงต่อการเกิดสาธารณภัย ดังนี้ (เรียงจากความเสียหายมากไปหาน้อยตามลำดับ)

| ลำดับที่ | ประเภทของภัย | ลักษณะของการเกิดภัย                                   |
|----------|--------------|---|
| ๑        | วาตภัย       | อากาศร้อน และเป็นช่วงชาวบ้านเตรียมการทำการเกษตร       |
| ๒        | ภัยแล้ง      | น้ำในหนองน้ำ/ลำห้วยแห้งขอด ฝนทิ้งช่วง                 |
| ๓        | น้ำท่วม      | น้ำท่วมพื้นที่ทำการเกษตรในเขตพื้นที่ลุ่มที่น้ำไหลผ่าน |
| ๔        | อัคคีภัย     | ไฟไหม้ที่เกิดจากการเผาตอซังข้าว                       |

จากความเสี่ยงต่อภัยพิบัติ ดังกล่าวข้างต้น ส่งผลกระทบต่อชีวิตและทรัพย์สินของประชาชนและของรัฐ ดังนั้น องค์การบริหารส่วนตำบลทรายมูล จึงจัดทำแผนปฏิบัติการในการป้องกันและบรรเทาสาธารณภัยขององค์การบริหารส่วนตำบลทรายมูล พ.ศ. ๒๕๖๒ ขึ้นเพื่อป้องกันการสูญเสียชีวิต/ทรัพย์สินและบรรเทาความเดือดร้อนให้กับผู้ประสบภัย

**หมายเหตุ :** ให้ อปท. พิจารณาประเมินความเสี่ยงของภัยจากสาเหตุการเกิดของภัย การจัดลำดับความ เสี่ยงภัย ควรเน้นที่ความเสี่ยงสูงและปานกลาง โดยอาศัยข้อมูลจาก ลักษณะทางภูมิศาสตร์ เศรษฐกิจ สังคม การเกิดภัยในอดีต ศักยภาพในการตอบโต้ภัย รวมทั้ง ประเภทของภัย ความรุนแรง และพื้นที่ที่ได้รับผลกระทบด้วย

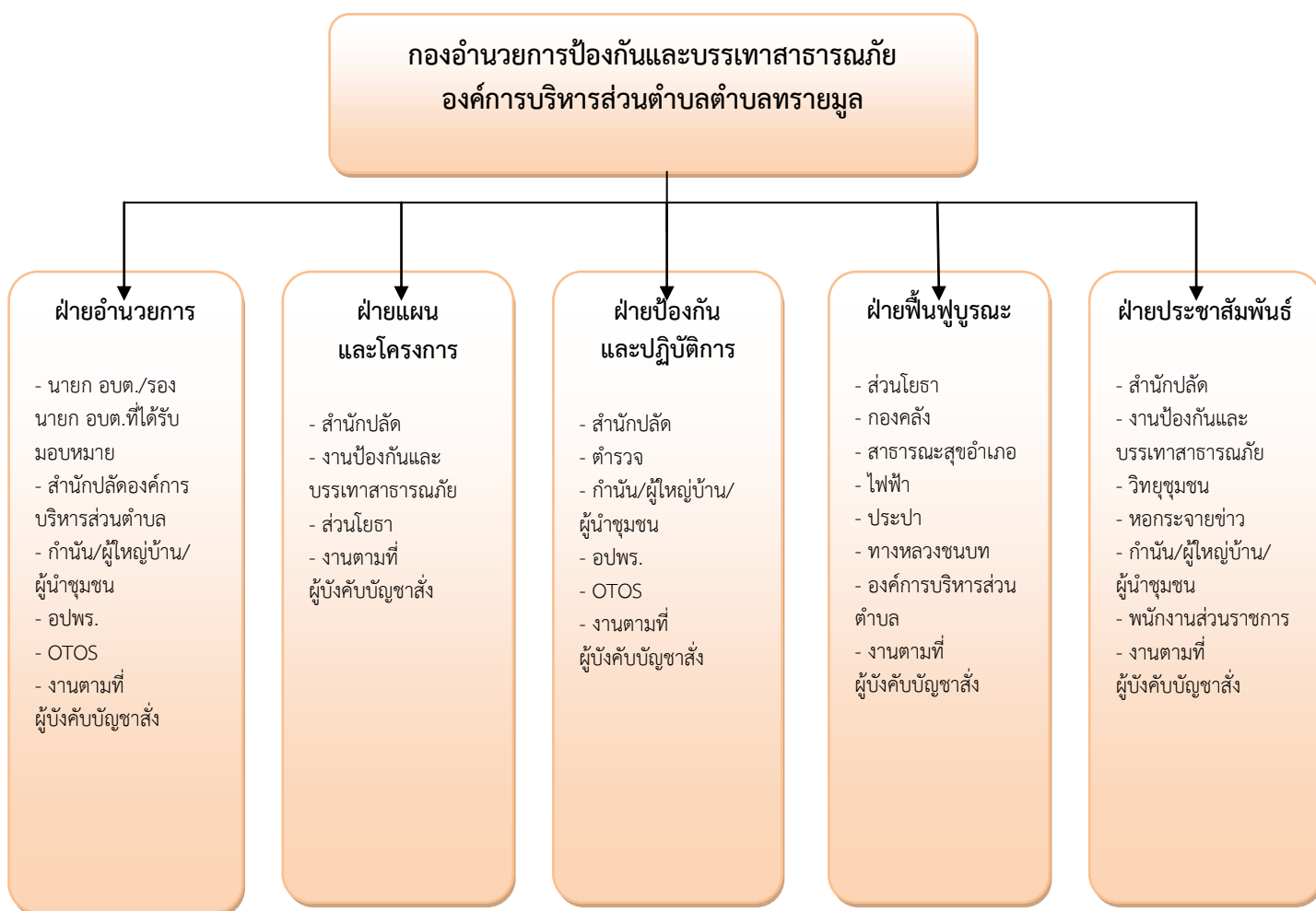
### บทที่ ๓

## องค์กรปฏิบัติในการป้องกันและบรรเทาสาธารณภัยในเขตพื้นที่

### ๓.๑ ในภาวะปกติ

กองอำนวยการป้องกันและบรรเทาสาธารณภัยองค์การบริหารส่วนตำบลตำบลทรายมูล เป็นองค์กรหลักในการบริหารจัดการสาธารณภัยในเขตพื้นที่ความรับผิดชอบ มีภารกิจในการอำนวยการป้องกันและบรรเทาสาธารณภัย รวมถึงควบคุมการปฏิบัติงาน ประสานการปฏิบัติกับภาคเอกชนและส่วนราชการหน่วยงานที่เกี่ยวข้อง ทำหน้าที่เป็นหน่วยงานของผู้อำนวยการท้องถิ่น และให้มีที่ทำการ โดยให้ใช้ที่ทำการ/สำนักงานองค์การบริหารส่วนตำบลตำบลทรายมูลเป็นสำนักงานของผู้อำนวยการฯ มีนายกเทศมนตรี/นายกองค์การบริหารส่วนตำบลองค์การบริหารส่วนตำบลตำบลทรายมูล เป็นผู้อำนวยการ ปลัดองค์การบริหารส่วนตำบล เป็นผู้ช่วยผู้อำนวยการ กำนัน ผู้ใหญ่บ้าน และภาคเอกชนในพื้นที่ร่วมปฏิบัติงานในกองอำนวยการป้องกันและบรรเทาสาธารณภัย รับผิดชอบในการป้องกันและบรรเทาสาธารณภัยในเขต...องค์การบริหารส่วนตำบลตำบลทรายมูล เป็นหน่วยเผชิญเหตุเมื่อเกิดภัยพิบัติขึ้นในพื้นที่ โดยเชื่อมโยงการบังคับบัญชาและการปฏิบัติกับกองอำนวยการป้องกันและบรรเทาสาธารณภัยทุกระดับ

แผนภูมิ : องค์กรปฏิบัติในการป้องกันและบรรเทาสาธารณภัย



- (๑) ฝ่ายอำนวยการทำหน้าที่ อำนวยการ ควบคุม กำกับดูแล ในการป้องกันและบรรเทาสาธารณภัยเป็นไปอย่างมีประสิทธิภาพและประสิทธิผล และวางระบบการติดต่อสื่อสารในการป้องกันและบรรเทาสาธารณภัยระหว่างกองอำนวยการป้องกันและบรรเทาสาธารณภัยทุกระดับและฝ่ายที่เกี่ยวข้อง
- (๒) ฝ่ายแผนงานและโครงการ ทำหน้าที่เกี่ยวกับงานการวางแผนการป้องกันฯ การพัฒนาวางแผน การพัฒนาเกี่ยวกับการป้องกันฯ ในทุกขั้นตอน งานติดตามประเมินผลการฝึกซ้อมแผนฯ งานการจัดฝึกอบรมต่างๆ และงานการจัดโครงการเกี่ยวกับการป้องกันฯ
- (๓) ฝ่ายป้องกันและปฏิบัติการ ทำหน้าที่ติดตามสถานการณ์ รวบรวมข้อมูล ประเมินสถานการณ์ที่อาจเกิดขึ้น วางมาตรการต่างๆ ในการป้องกันภัยมิให้ภัยเกิดขึ้น หรือเกิดขึ้นแล้วให้ได้รับความเสียหายน้อยที่สุด จัดระเบียบแจ้งเตือนภัย การช่วยเหลือประชาชนผู้ประสบภัย งานการข่าว การรักษาความปลอดภัย และการปฏิบัติการจิตวิทยา
- (๔) ฝ่ายฟื้นฟูบูรณะ ทำหน้าที่สำรวจความเสียหาย และความต้องการด้านต่างๆ จัดทำบัญชีผู้ประสบสาธารณภัย ประสานงานกับทุกหน่วยงานที่เกี่ยวข้องกับการสงเคราะห์ผู้ประสบสาธารณภัย
- (๕) ฝ่ายประชาสัมพันธ์ ทำหน้าที่เป็นเจ้าหน้าที่เกี่ยวกับประชาสัมพันธ์ เผยแพร่ความรู้เกี่ยวกับการป้องกันและบรรเทาสาธารณภัย และการแถลงข่าวข้อเท็จจริงเกี่ยวกับความเสียหายและความช่วยเหลือให้แก่มวลชน และประชาชนทั่วไปได้ทราบ

#### กองอำนวยการป้องกันและบรรเทาสาธารณภัยองค์การบริหารส่วนตำบลตำบลทรายมูลมีอำนาจหน้าที่

- (๑) ปฏิบัติการป้องกันและบรรเทาสาธารณภัยและเป็นหน่วยเผชิญเหตุเมื่อเกิดสาธารณภัย
- (๒) จัดทำแผนปฏิบัติการในการป้องกันและบรรเทาสาธารณภัยขององค์การบริหารส่วนตำบลตำบลทรายมูล
- (๓) ช่วยเหลือผู้อำเภอจังหวัดและผู้อำนวยการอำเภอ ตามที่ได้รับมอบหมาย
- (๔) สนับสนุนการป้องกันและบรรเทาสาธารณภัยให้แก่องค์กรปกครองส่วนท้องถิ่นพื้นที่ติดต่อหรือพื้นที่ใกล้เคียงเมื่อได้รับการร้องขอ

#### องค์ประกอบของกองอำนวยการป้องกันและบรรเทาสาธารณภัย องค์การบริหารส่วนตำบลตำบลทรายมูล

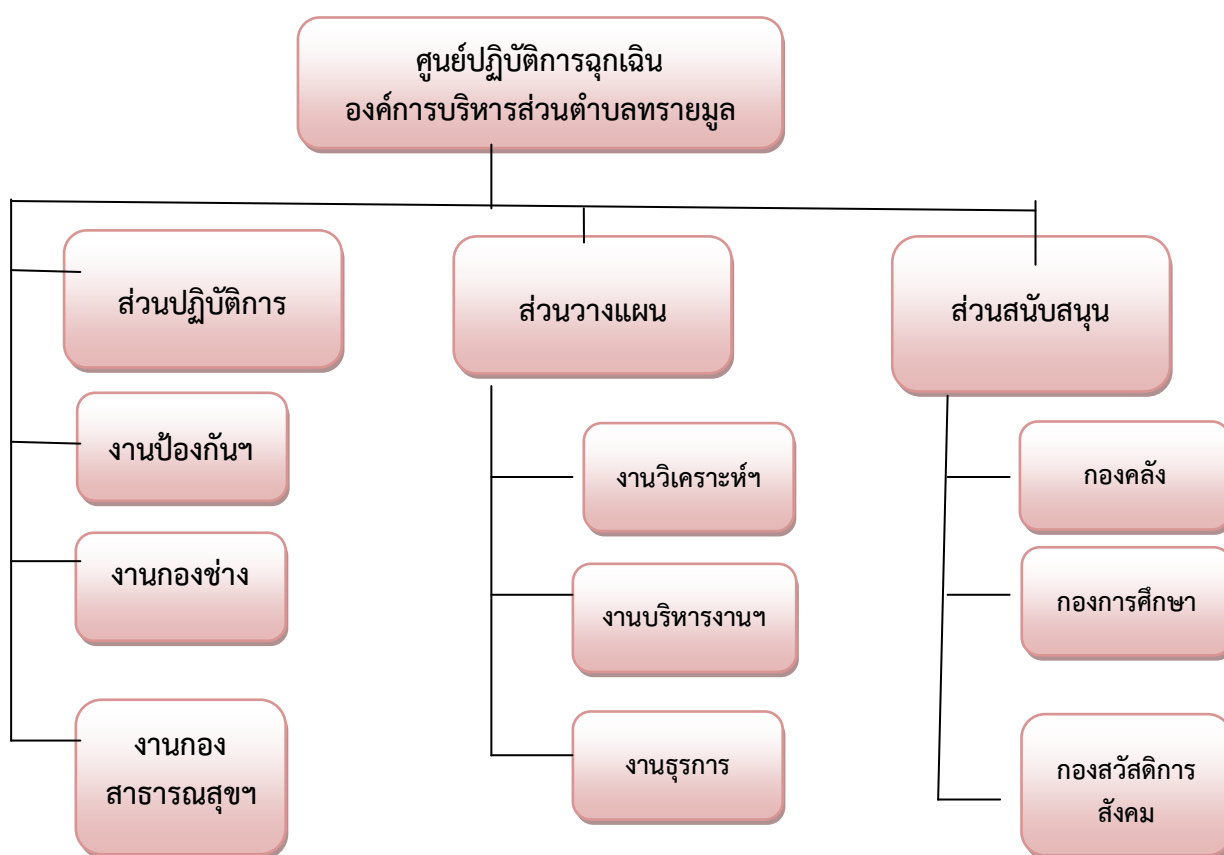
- |     |                                      |                            |
|-----|--------------------------------------|----------------------------|
| ๑.  | นายกองค์การบริหารส่วนตำบลทรายมูล     | ผู้อำนวยการท้องถิ่น        |
| ๒.  | ปลัดองค์การบริหารส่วนตำบลทรายมูล     | ผู้ช่วยผู้อำนวยการท้องถิ่น |
| ๓.  | รองปลัดองค์การบริหารส่วนตำบลทรายมูล  | กรรมการ                    |
| ๔.  | ผู้อำนวยการกองคลัง                   | กรรมการ                    |
| ๕.  | ผู้อำนวยการกองช่าง                   | กรรมการ                    |
| ๖.  | ผู้อำนวยการกองการศึกษาฯ              | กรรมการ                    |
| ๗.  | หัวหน้าสำนักปลัดฯ                    | กรรมการ                    |
| ๘.  | นิติกร                               | กรรมการ                    |
| ๙.  | นักทรัพยากรบุคคล                     | กรรมการ                    |
| ๑๐. | นักวิเคราะห์นโยบายและแผน             | กรรมการ                    |
| ๑๑. | เจ้าพนักงานป้องกันและบรรเทาสาธารณภัย | กรรมการ                    |

หมายเหตุ : องค์ประกอบ สามารถปรับเปลี่ยนได้ตามความเหมาะสม เพื่อการกำหนดหน้าที่ความรับผิดชอบของเจ้าหน้าที่ให้ครอบคลุมภารกิจตามแผนปฏิบัติการฯ ซึ่งควรมีทั้งเจ้าหน้าที่ของ อบท. เอง และจากหน่วยงานภายนอกด้วย

### ๓.๒ ในภาวะฉุกเฉิน

เมื่อเกิดหรือคาดว่าจะเกิดภัยพิบัติขึ้นในเขตองค์กรปกครองส่วนท้องถิ่น นายก องค์การบริหารส่วน ตำบล ทำบล ทราษฎร์ ซึ่งเป็นผู้อำนวยการท้องถิ่นมีหน้าที่ดำเนินการป้องกันและบรรเทาสาธารณภัยโดยเร็ว โดยการจัดตั้ง ศูนย์ปฏิบัติการฉุกเฉินท้องถิ่น เพื่อทำหน้าที่จัดการสาธารณภัยที่เกิดขึ้น จนกว่าสถานการณ์จะกลับสู่ภาวะปกติ พร้อมทั้งประสานกับส่วนราชการ หน่วยงานที่เกี่ยวข้องในพื้นที่ที่ในการจัดการสาธารณภัยทุกขั้นตอน ในกรณี ไม่สามารถควบคุมสถานการณ์สาธารณภัยตามขีดความสามารถโดยลำพัง ศูนย์ปฏิบัติการฉุกเฉินองค์การบริหารส่วนตำบลตำบลทราษฎร์ จะขอรับการสนับสนุนจากกองอำนาจการป้องกันและบรรเทาสาธารณภัย ในเขตพื้นที่ติดต่อหรือใกล้เคียง และหรือ กองอำนาจการป้องกันและบรรเทาสาธารณภัยอำเภอ

### โครงสร้างหน้าที่และการแบ่งมอบภารกิจของศูนย์ปฏิบัติการฉุกเฉิน(ภาวะฉุกเฉิน)



โครงสร้างศูนย์ปฏิบัติการฉุกเฉิน องค์การบริหารส่วนตำบลตำบลทราษฎร์ ประกอบด้วย ๓ ส่วน ได้แก่

- (๑) ส่วนปฏิบัติการ
- (๒) ส่วนวางแผน
- (๓) ส่วนสนับสนุน

**หมายเหตุ** สามารถปรับได้ตามความเหมาะสม

### ๓.๓ แหล่งที่ของงบประมาณในการป้องกันและบรรเทาภัยพิบัติ

(๑) ใช้งบประมาณรายจ่ายประจำปีงบประมาณ พ.ศ.๒๕ ๖๐ ขององค์การบริหารส่วนตำบลตำบลทรายมูล

(๒) ใช้จ่ายเงินสะสม ตามระเบียบกระทรวงมหาดไทยว่าด้วยการรับเงิน การเบิกจ่ายเงิน การฝากเงิน การเก็บรักษาเงิน และการตรวจเงินขององค์กรปกครองส่วนท้องถิ่น พ.ศ. ๒๕๔๗ และที่แก้ไขเพิ่มเติม พ.ศ. ๒๕๔๘ (ฉบับที่ ๒) พ.ศ. ๒๕๔๘

(๓) ใช้เงินอุดหนุนเฉพาะกิจ จากงบประมาณขององค์การบริหารส่วนตำบลตำบลทรายมูล ตามระเบียบกระทรวงมหาดไทยว่าด้วยวิธีการงบประมาณขององค์กรปกครองส่วนท้องถิ่น พ.ศ. ๒๕๔๑ และหลักเกณฑ์ว่าด้วย การตั้งงบประมาณเพื่อการช่วยเหลือประชาชนตามอำนาจ หน้าที่ขององค์การบริหารส่วนจังหวัด เทศบาล และองค์การบริหารส่วนตำบล พ.ศ. ๒๕๔๓

ในการป้องกันและแก้ไขปัญหาสาธารณภัยเพื่อลดความสูญเสียและความเสียหายทั้งชีวิตและทรัพย์สินของประชาชนและของรัฐ

ในกรณีที่องค์กรปกครองส่วนท้องถิ่นพื้นที่ติดต่อหรือใกล้เคียงกับ องค์การบริหารส่วนตำบลตำบลทรายมูล ได้สนับสนุนการป้องกันและบรรเทาสาธารณภัยที่เกิดขึ้นในพื้นที่ให้ใช้งบประมาณขององค์การบริหารส่วนตำบลตลาด, องค์การบริหารส่วนตำบลดงมะไฟ, องค์การบริหารส่วนตำบลไผ่, เทศบาลตำบลทุ่งแต้, องค์การบริหารส่วนตำบลนาสะไมย์, เทศบาลตำบลนาเวียง และเทศบาลตำบลทรายมูล

เมื่อมีความจำเป็นต้องได้รับความช่วยเหลือจากเจ้าหน้าที่หรือหน่วยงานของรัฐที่อยู่นอกเขตองค์การบริหารส่วนตำบลตำบลทรายมูล ให้ผู้อำนวยการท้องถิ่น(นายก องค์การบริหารส่วน ตำบลทรายมูล) แจ้งผู้อำนวยการอำเภอหรือผู้อำนวยการจังหวัดแล้วแต่กรณี เพื่อสั่งการโดยเร็วต่อไป

## บทที่ ๔ การปฏิบัติก่อนเกิดภัย

### ๔.๑ วัตถุประสงค์

เพื่อเตรียมการด้านทรัพยากร ระบบการปฏิบัติการและเตรียมความพร้อมไว้รองรับสถานการณ์  
สาธารณภัยที่อาจเกิดขึ้นได้อย่างมีประสิทธิภาพ

### ๔.๒ การวิเคราะห์สถานการณ์ ประเมินผลกระทบ ความสูญเสียและศักยภาพ

ตำบลทรายมูลลักษณะพื้นที่เป็นพื้นที่ราบลุ่มสภาพดินเป็นดินร่วนปนทรายและมีดินเค็มบาง  
พื้นที่ และมีลำห้วยหลายสายไหลผ่าน มีลักษณะแห้งแล้งเป็นส่วนมาก ประชาชนส่วนใหญ่ประกอบอาชีพทำ  
นาและทำไร่ จากลักษณะดังกล่าวทำให้องค์การบริหารส่วนตำบลตำบลทรายมูลมีความเสี่ยงเกิดสาธารณภัยได้  
ง่าย โดยเฉพาะอัคคีภัย ไฟป่า ภัยแล้ง วาตภัย และภัยหนาวประเมินความเสี่ยงภัยและความอ่อนแอในเขต  
พื้นที่ โดยพิจารณาจากข้อมูลสถิติการเกิดภัยและจากการวิเคราะห์ข้อมูลสภาพแวดล้อม

### ๔.๓ การป้องกันและลดผลกระทบ

- การจัดทำแผนชุมชน
- การจัดทำแผนที่เสี่ยงภัยชุมชน/หมู่บ้าน

### ๔.๔ การเตรียมความพร้อม

- ๔.๔.๑ ชุมชน

#### แนวทางปฏิบัติ

- เผื่อระวังและแจ้งเตือนภัยประชาชนที่อาศัยและทำงานในพื้นที่เสี่ยงภัย ว่ามีความเสี่ยงต่อภัย  
ประเภทใด ในหมู่บ้าน/หรือชุมชน ทบทวนฝึกซ้อมแผนระบบเตือนภัยและแผนอพยพ ประเมินเพื่อให้สามารถ  
ประยุกต์ใช้ต่อไป

- ๔.๔.๒ เครื่องมือ เครื่องจักร อุปกรณ์

#### แนวทางปฏิบัติ

- จัดเตรียมเครื่องมือ อุปกรณ์ ยานพาหนะ ที่จำเป็นต่อการอพยพ จัดลำดับความสำคัญของการ  
อพยพโดยจัดแบ่งประเภทของบุคคล ตามลำดับความสำคัญเร่งด่วน

- ๔.๔.๓ สัญญาณเตือนภัย

#### แนวทางปฏิบัติ

- เผื่อระวังและแจ้งเตือนภัยและฝ่ายสื่อสารของคณะกรรมการป้องกันและบรรเทาสาธารณภัย  
หมู่บ้าน/ชุมชนออกประกาศเตือนภัย ให้สัญญาณเตือนภัยและประกาศ เช่น เสียงตามสาย วิทยู หอกระจาย  
ข่าว โทรโข่ง นกหวีด หรือสัญญาณเสียง/สัญลักษณ์ต่างๆ ที่กำหนดให้เป็นสัญญาณเตือนภัยประจำหมู่บ้าน/  
ชุมชน



- ๔.๔.๔ ยานพาหนะ

แนวทางปฏิบัติ

- จัดเตรียมเครื่องจักรกล ยานพาหนะ เครื่องมือ วัสดุอุปกรณ์ที่จำเป็นให้พร้อม ใช้งานได้ทันที จัดทำบัญชีเครื่องจักรกล ยานพาหนะ เครื่องมือ วัสดุอุปกรณ์ของหน่วยงานภาคีเครือข่ายทุกภาคส่วนบำรุง ซ่อมแซมเครื่องจักรกล เครื่องมือ วัสดุ อุปกรณ์ด้านสาธารณภัยให้มีความพร้อมใช้งานจัดหาเครื่องมือและอุปกรณ์ที่จำเป็นพื้นฐานสำหรับชุมชน จัดเตรียมเชื้อเพลิงสำรอง /พลังงานสำรอง กำหนดจุดระดมทรัพยากร เพื่อการบรรเทาสาธารณภัยและการอพยพ

๔.๕ การแจ้งข่าว เฝ้าระวังและเตือนภัยล่วงหน้า

แนวทางปฏิบัติ

- จัดเจ้าหน้าที่เฝ้าระวังและติดตามสถานการณ์ภัย ตลอด ๒๔ ชั่วโมง และประสานกำนัน ผู้ใหญ่บ้าน ผู้นำชุมชนหรือผู้นำหมู่บ้าน รวมทั้งอาสาสมัคร แจ้งเตือนภัย เพื่อเตรียมพร้อม เฝ้าระวัง และติดตามสถานการณ์ภัยอย่างต่อเนื่องและให้รายงานสถานการณ์ การเกิดภัยมายัง องค์การบริหารส่วนตำบล ตำบลทรายมูล โทรศัพท์หมายเลข ๐๔๕-๗๕๖-๖๖๑-๒ วิทยุสื่อสาร ความถี่ ๑๖๒. ๑๒๕ MHz โทรศัพท์สายด่วนหมายเลข ๑๖๖๙ โดยวิเคราะห้และประเมิน สถานการณ์การเกิดภัยเพื่อการตัดสินใจแก้ปัญหา โดยพิจารณาเรื่อง ความรุนแรง ระยะเวลาการเกิดภัย พื้นที่และประชาชนผู้ที่ได้รับผลกระทบ ความอ่อนแอเปราะบางและ ความสามารถของพื้นที่ในการรับภัย แนวโน้มการเกิดภัยซ้ำขึ้นอีก รวมถึงภัยที่เกิดตามมา (Secondary disaster) รวมถึงภัยที่มีความซับซ้อน (Complex Disasters) เพื่อกำหนดแนวทางการตอบโต้ภัย และการแจ้งเตือนภัยและข้อมูลการแจ้งเตือนภัย นั้นต้อง ชัดเจน ทันเวลา ถูกต้อง และเข้าใจง่าย เป็นข้อมูลที่บอกถึงอันตรายที่กำลังเกิดขึ้นกับชีวิตและทรัพย์สินอันได้แก่ ลักษณะ ขนาด จุดที่เกิดภัยรัศมีความเสียหายตามพื้นที่การปกครอง ช่วงเวลา ระยะเวลา ภัยจะรุนแรงยิ่งขึ้นหรือไม่ และประชาชนต้องปฏิบัติอย่างไร หรือต้องมีการอพยพหรือไม่ ในกรณีเกิดไฟฟ้าดับ การสื่อสาร เครื่องมือ สัญญาณเตือนภัย ไม่สามารถใช้ได้ ให้ใช้สัญลักษณ์การเตือนภัยเช่น ธง นกหวีด หรือการเตือนภัยอื่น ที่ได้มีการซักซ้อมความเข้าใจกับประชาชนไว้แล้ว

๔.๖ การอพยพ และจัดการพื้นที่ปลอดภัยเพื่อรองรับการอพยพ

๔.๖.๑ การอพยพ และจัดการพื้นที่ปลอดภัยเพื่อรองรับการอพยพ

| หลักการปฏิบัติ                             | แนวทางปฏิบัติ   | ผู้รับผิดชอบ   |
|--|---|--|
| ๑. จัดทำแผนอพยพในพื้นที่เสี่ยงจากสาธารณภัย | ประชุมผู้เกี่ยวข้อง   | - สำนักปลัด(ผู้รับผิดชอบหลัก)<br>- กองช่าง<br>- กำนัน/ผู้ใหญ่บ้าน<br>- ผู้นำคณะกรรมการป้องกันฯหมู่บ้านชุมชน<br>- ผู้นำทางศาสนา/ผู้บริหารศึกษา  |
| ๒. เตรียมการเกี่ยวกับการอพยพ               | ประชุมและสำรวจสถานที่<br>- สถานที่ปลอดภัยสำหรับการอพยพ<br>ประชาชนและสัตว์เลี้ยง<br>- เส้นทางหลัก และสำรองสำหรับอพยพ<br>- ป้ายแสดงสัญญาณเตือนภัยป้ายบอกเส้นทางอพยพทั้งเส้นทางหลักและเส้นทางรอง | - สำนักปลัด(ผู้รับผิดชอบหลัก)<br>- กองช่าง<br>- งานป้องกันและบรรเทาสาธารณภัย<br>- กำนัน/ผู้ใหญ่บ้าน<br>- ผู้นำคณะกรรมการป้องกันฯหมู่บ้านชุมชน ฝ่ายอพยพ<br>- ผู้นำทางศาสนา/ผู้บริหารศึกษา |

| หลักการปฏิบัติ   | แนวทางปฏิบัติ   | ผู้รับผิดชอบ  |
|--|---|---|
|  | <ul style="list-style-type: none"> <li>- จัดเตรียมเครื่องมือ อุปกรณ์ ยานพาหนะที่จำเป็นต่อการอพยพ</li> <li>- จัดลำดับความสำคัญของการอพยพ โดยจัดแบ่งประเภทของบุคคล ตามลำดับความสำคัญเร่งด่วน</li> <li>- กำหนดจุดนัดหมายประจำชุมชนและพื้นที่รองรับการอพยพ</li> <li>- จัดทำคู่มือการอพยพจากสาธารณภัย ที่สั้น ง่ายต่อการทำความเข้าใจให้ ประชาชนได้ศึกษา</li> </ul> |   |
| ๓. จัดเตรียมสรรพกำลังหน่วย ปฏิบัติการฉุกเฉินหรือหน่วยอพยพ  | ทบทวนและฝึกซ้อมแผนอย่างสม่ำเสมอ   | <ul style="list-style-type: none"> <li>- สำนักปลัด(ผู้รับผิดชอบหลัก)</li> <li>- กำนัน/ผู้ใหญ่บ้าน</li> <li>- ผู้นำคณะกรรมการป้องกันฯหมู่บ้าน ชุมชน</li> </ul>   |
| ๔. จัดประชุมหรืออบรมให้ความรู้ใน การช่วยเหลือตัวเองเมื่ออยู่ในภาวะ ฉุกเฉิน   | ประชุมหรือฝึกอบรม   | <ul style="list-style-type: none"> <li>- สำนักปลัด(ผู้รับผิดชอบหลัก)</li> <li>- กำนัน/ผู้ใหญ่บ้าน</li> <li>- ผู้นำคณะกรรมการป้องกันฯหมู่บ้าน ชุมชน ฝ่ายอพยพ</li> <li>- ผู้นำทางศาสนา/ผู้บริหารศึกษา</li> </ul>  |
| ๕. ทบทวนและฝึกซ้อมแผนระบบเตือน ภัยแผนอพยพ ประเมินเพื่อให้สามารถ ประยุกต์ใช้ต่อไป   | ฝึกซ้อมแผนทั้งแบบปฏิบัติการบนโต๊ะ แลแบบปฏิบัติการจริง   | <ul style="list-style-type: none"> <li>- สำนักปลัด(ผู้รับผิดชอบหลัก)</li> <li>- กำนัน/ผู้ใหญ่บ้าน</li> <li>- ผู้นำคณะกรรมการป้องกันฯหมู่บ้าน ชุมชน ฝ่ายอพยพ</li> <li>- ผู้นำทางศาสนา/ผู้บริหารศึกษา</li> </ul>  |
| ๖. ตรวจสอบการทำงานระบบสื่อสาร  | <ul style="list-style-type: none"> <li>- ติดต่อกับผู้มีวิทยุสื่อสาร/ผู้มี โทรศัพท์มือถือเพื่อเข้าร่วมในการแจ้ง เตือนภัย</li> </ul>  | <ul style="list-style-type: none"> <li>- สำนักปลัด(ผู้รับผิดชอบหลัก)</li> <li>- หัวหน้าป้องกันและบรรเทาสาธารณภัย</li> <li>- กำนัน/ผู้ใหญ่บ้าน</li> <li>- หัวหน้าชุดเฝ้าระวังและแจ้งเตือนภัย และหัวหน้าชุดสื่อสารของคณะกรรมการ ป้องกันและบรรเทาสาธารณภัยหมู่บ้าน/ ชุมชน</li> <li>- มิสเตอร์เตือนภัย</li> </ul> |
| ๗. แจ้งประชาชนที่อาศัยและทำงานใน พื้นที่เสี่ยงภัย ว่ามีความเสี่ยงต่อภัย ประเภทใด ในหมู่บ้าน/ชุมชน เช่น อุทกภัย ดินโคลนถล่ม ไฟป่า เป็นต้น | การประชุมหมู่บ้าน/ชุมชน   | <ul style="list-style-type: none"> <li>- สำนักปลัด(ผู้รับผิดชอบหลัก)</li> <li>- หัวหน้าป้องกันและบรรเทาสาธารณภัย</li> <li>- กำนัน/ผู้ใหญ่บ้าน</li> <li>- หัวหน้าชุดเฝ้าระวังและแจ้งเตือนภัย และหัวหน้าชุดสื่อสารของคณะกรรมการ ป้องกันและบรรเทาสาธารณภัยหมู่บ้าน/ ชุมชน</li> </ul>                             |

## ๔.๖.๒ การจัดระเบียบสถานที่อพยพและการรักษาความปลอดภัย

| หลักการปฏิบัติ               | แนวทางปฏิบัติ  | ผู้รับผิดชอบ  |
|------------------------------|--|---|
| ๑.การจัดเตรียมสถานที่ปลอดภัย | <ul style="list-style-type: none"> <li>- จัดเตรียมพื้นที่ที่เหมาะสมกับจำนวนผู้อพยพและสัตว์เลี้ยง</li> <li>- จัดเตรียมและดูแลความสะอาดของห้องน้ำ อาหาร น้ำดื่มและสิ่งแวดลอมให้ถูกลักษณะ</li> <li>- จัดระเบียบพื้นที่อพยพโดยแบ่งพื้นที่ให้เป็นสัดส่วน เป็นกลุ่มครอบครัวหรือกลุ่มชุมชน</li> <li>- จัดเตรียมสาธารณูปโภคขั้นพื้นฐาน</li> <li>- จัดหาสถานที่ปลอดภัยแห่งอื่นไว้รองรับในกรณีพื้นที่ไม่เพียงพอ</li> </ul> | <ul style="list-style-type: none"> <li>- สำนักปลัด(ผู้รับผิดชอบหลัก)</li> <li>- กองช่าง</li> <li>- กำนัน/ผู้ใหญ่บ้าน</li> <li>- ผู้นำคณะกรรมการป้องกันฯหมู่บ้าน/ชุมชน</li> <li>- ผู้นำทางศาสนา/ผู้บริหารศึกษา</li> <li>- อปพร. อสม. อาสาสมัครต่างๆ</li> </ul> |
| ๒. การรักษาความปลอดภัย       | จัดระเบียบเวรยามทั้งในสถานที่อพยพและบ้านเรือนของผู้เสียหาย   | <ul style="list-style-type: none"> <li>- สำนักปลัด(ผู้รับผิดชอบหลัก)</li> <li>- ตำรวจ</li> <li>- กำนัน/ผู้ใหญ่บ้าน</li> <li>- ผู้นำคณะกรรมการป้องกันฯหมู่บ้าน/ชุมชน</li> <li>- ผู้นำทางศาสนา/ผู้บริหารศึกษา</li> <li>- อปพร. อาสาสมัครต่างๆ</li> </ul>        |

## ๔.๖.๓ การดำเนินการอพยพขณะเกิดภัย

| หลักการปฏิบัติ  | แนวทางปฏิบัติ  | ผู้รับผิดชอบ   |
|---|--|--|
| ๑.เรียกประชุมกองอำนาจการป้องกันฯหมู่บ้าน/ชุมชนเมื่อได้รับข้อมูลแจ้งเตือนจากอำเภอ/หมู่บ้าน/ข้อมูลเครื่องวัดปริมาณน้ำฝน /มิสเตอร์เตือนภัย | - เรียกประชุมกองอำนาจการป้องกันฯองค์การบริหารส่วนตำบลตำบลทรายมูล   | <ul style="list-style-type: none"> <li>- ผู้อำนวยการท้องถิ่น(ผู้รับผิดชอบหลัก)</li> <li>- ฝ่ายอำนาจการ</li> </ul>          |
| ๒. เตรียมความพร้อม/เตรียมความพร้อมระบบเตือนภัยทั้งหมด   | เตรียมและตรวจสอบอุปกรณ์  | - ฝ่ายสื่อสาร  |
| ๓. ติดตามสถานการณ์จากทางราชการสื่อมวลชน และอาสาสมัครเตือนภัย  | - สั่งการในระหว่างการประชุม กองอำนาจการป้องกันฯองค์การบริหารส่วนตำบลตำบลทรายมูล  | - ฝ่ายป้องกันและปฏิบัติการ   |
| ๔. ตรวจสอบข้อมูลที่จำเป็นในพื้นที่ที่ประสบภัย   | <ul style="list-style-type: none"> <li>- บัญชีรายชื่อผู้อพยพ</li> <li>- บัญชีจำนวน และชนิดของสัตว์เลี้ยงที่จะอพยพ</li> <li>- ยานพาหนะ</li> <li>- อาหารที่สำรองไว้สำหรับคนและสัตว์เลี้ยง</li> </ul> | <ul style="list-style-type: none"> <li>- ฝ่ายป้องกันและปฏิบัติการ (ผู้รับผิดชอบหลัก)</li> <li>- ฝ่ายฟื้นฟูบูรณะ</li> </ul> |

| หลักการปฏิบัติ  | แนวทางปฏิบัติ   | ผู้รับผิดชอบ   |
|---|---|--|
| ๕. ตรวจสอบระหว่างเครือข่ายการเตือนภัย   | ตรวจสอบสัญญาณวิทยุสื่อสาร   | - ฝ่ายป้องกันและปฏิบัติการ                                   |
| ๖. จัดเตรียมสถานที่ปลอดภัยรองรับผู้อพยพและสัตว์เลี้ยง   | ประสานกับผู้ดูแลสถานที่   | - ฝ่ายป้องกันและปฏิบัติการ<br>- ผู้นำทางศาสนา/ผู้บริหารศึกษา |
| <b>เมื่อสถานการณ์เลวร้ายและจำเป็นต้องอพยพ</b>   |   |  |
| ๑. ออกประกาศเตือนภัยเพื่ออพยพ   | ฝ่ายเฝ้าระวังและแจ้งเตือนภัยและฝ่ายสื่อสารของคณะกรรมการป้องกันฯหมู่บ้าน/ชุมชนออกประกาศเตือนภัยเพื่ออพยพให้สัญญาณเตือนภัยและประกาศอพยพ | - ฝ่ายป้องกันและปฏิบัติการ                                   |
| ๒. ส่งฝ่ายอพยพไปยังจุดนัดหมาย/จุดรวมพล เพื่อรับผู้อพยพหรือตามบ้านที่มีผู้ป่วย คนชรา เด็ก และสัตว์เลี้ยง | - สั่งการในระหว่างการประชุม กองอำนาจการป้องกันฯองค์การบริหารส่วนตำบลตำบลทรายมูล   | - ฝ่ายป้องกันและปฏิบัติการ                                   |
| ๓. การดูแลความปลอดภัยบ้านเรือนผู้อพยพ   | จัดเวรออกตรวจตราความเรียบร้อยในพื้นที่ประสบภัย  | - ฝ่ายป้องกันและปฏิบัติการ                                   |

#### ๔.๖.๔ การดำเนินการอพยพเมื่อภัยสิ้นสุด

| หลักการปฏิบัติ                               | แนวทางปฏิบัติ   | ผู้รับผิดชอบ               |
|--|---|----------------------------|
| ๑. ตรวจสอบพื้นที่ประสบภัย                    | สำรวจความเสียหายของพื้นที่ประสบภัยรวมทั้งบ้านเรือนของผู้เสียหาย | - ฝ่ายฟื้นฟูบูรณะ          |
| ๒. ตรวจสอบสภาพถนนที่ใช้เป็นเส้นทางอพยพ       | ตรวจสอบสภาพถนนและยานพาหนะ                                       | - ฝ่ายป้องกันและปฏิบัติการ |
| ๓. แจ้งแนวทางการอพยพกลับให้ประชาชนได้รับทราบ | ประชุมผู้เกี่ยวข้อง   | - ฝ่ายป้องกันและปฏิบัติการ |
| ๔. ตรวจสอบความพร้อมของประชาชนในการอพยพกลับ   | จัดการประชุมที่สถานที่ที่ผู้อพยพพักอาศัย                        | - ฝ่ายป้องกันและปฏิบัติการ |
| ๕. ดำเนินการอพยพประชาชนกลับบ้านเรือน         | ชี้แจงในที่ประชุมและดำเนินการอพยพประชาชนกลับ                    | - ฝ่ายป้องกันและปฏิบัติการ |

## ๔.๗ การประสานงานกับภาคประชาสังคมและองค์กรสาธารณกุศล

## หลักการปฏิบัติ

| หลักการปฏิบัติ  | แนวทางปฏิบัติ  | ผู้รับผิดชอบ   |
|---|--|--|
| ๑. จัดทำบัญชีรายชื่อองค์กรสาธารณกุศล  | ตรวจสอบรายชื่อองค์กรสาธารณกุศลในเขตจังหวัดโยธธ   | - สำนักปลัด(ผู้รับผิดชอบหลัก)<br>- กำนัน/ผู้ใหญ่บ้าน<br>- ผู้นำคณะกรรมการป้องกันฯหมู่บ้าน/ชุมชน  |
| ๒. การเตรียมความพร้อมขององค์กรสาธารณกุศลในเขตพื้นที่องค์การบริหารส่วนตำบลตำบลทรายมูลและพื้นที่ใกล้เคียง | องค์การสาธารณกุศลในเขตพื้นที่องค์การบริหารส่วนตำบลตำบลทรายมูลและพื้นที่ใกล้เคียงจัดเจ้าหน้าที่ประสานงานกับกองอำนวยการป้องกันขององค์การบริหารส่วนตำบลตำบลทรายมูลตลอด ๒๔ ชม. พร้อมอุปกรณ์และกำลังคนที่สามารถปฏิบัติภารกิจได้ | - ผู้อำนวยการท้องถิ่น(ผู้รับผิดชอบหลัก)<br>- สำนักปลัด<br>- องค์การสาธารณกุศลในเขตพื้นที่องค์การบริหารส่วนตำบลตำบลทรายมูลและพื้นที่ใกล้เคียง |

## ๔.๗.๑ ขณะเกิดสาธารณภัย

| หลักการปฏิบัติ  | แนวทางปฏิบัติ  | ผู้รับผิดชอบ  |
|---|--|---|
| ๑. กรณีที่ได้รับการประสานจากกองอำนวยการป้องกันขององค์การบริหารส่วนตำบลตำบลทรายมูล | องค์การสาธารณกุศลจัดชุดเคลื่อนที่เร็วออกไปยังที่เกิดเหตุและให้รายงานตัวกับผู้อำนวยการท้องถิ่น อบต.ทรายมูลเพื่อรับมอบภารกิจในการปฏิบัติภารกิจ   | - ผู้อำนวยการท้องถิ่น(ผู้รับผิดชอบหลัก)<br>- สำนักปลัด<br>- องค์การสาธารณกุศลในเขตพื้นที่องค์การบริหารส่วนตำบลตำบลทรายมูลและพื้นที่ใกล้เคียง  |
| ๒. กรณีเจ้าหน้าที่ขององค์การสาธารณกุศลไปถึงพื้นที่ประสบภัยก่อน                    | - ให้เจ้าหน้าที่ขององค์การฯกันเขตพื้นที่อันตรายและกันไม่ให้ผู้ที่ไม่เกี่ยวข้องเข้าไปยังพื้นที่อันตราย<br>- แจ้ง ผอ.ท้องถิ่น อบต.ทรายมูลหรือเจ้าหน้าที่ผู้รับผิดชอบโดยทันที<br>- แจ้งให้หน่วยงานที่เกี่ยวข้องสนับสนุนการจัดการภัยพิบัติ | - สำนักปลัด(ผู้รับผิดชอบหลัก)<br>- กำนัน/ผู้ใหญ่บ้าน<br>- ผู้นำคณะกรรมการป้องกันฯหมู่บ้าน/ชุมชน<br>- องค์การสาธารณกุศลในเขตพื้นที่องค์การบริหารส่วนตำบลตำบลทรายมูลและพื้นที่ใกล้เคียง |

## ๔.๘ อื่นๆ

- ไม่มี -

## บทที่ ๕

### การปฏิบัติขณะเกิดภัย

#### ๕.๑ การเตรียมความพร้อมรับสถานการณ์

##### (๑) การเฝ้าระวังและติดตามสถานการณ์

| หลักการปฏิบัติ                   | แนวทางปฏิบัติ                        | ผู้รับผิดชอบ   |
|----------------------------------|--------------------------------------|--|
| ๑.การเฝ้าระวังและติดตามสถานการณ์ | - จัดเวรยามเฝ้าระวัง ติดตามสถานการณ์ | - สำนักปลัด(ผู้รับผิดชอบหลัก)<br>- ผู้นำคณะกรรมการป้องกันฯหมู่บ้าน/ชุมชน<br>- กำนัน/ผู้ใหญ่บ้าน<br>- หน่วยงานจัดการต้นน้ำ<br>- อปพร./มิสเตอร์เตือนภัย/ OTOS/<br>อาสาสมัครต่างๆ |

##### (๒) การประเมินและรายงานสถานการณ์

| หลักการปฏิบัติ                 | แนวทางปฏิบัติ  | ผู้รับผิดชอบ  |
|--------------------------------|--|---|
| ๑.การประเมินและรายงานสถานการณ์ | - จัดเตรียมเจ้าหน้าที่เพื่อรายงานสถานการณ์ให้กองอำนาจการป้องกันและบรรเทาสาธารณภัยอำเภอ และกองอำนาจการป้องกันและบรรเทาสาธารณภัยจังหวัดทราบ จนกระทั่งสถานการณ์ภัยสิ้นสุด | - ผู้อำนวยการท้องถิ่น/ผู้บัญชาการเหตุการณ์(ผู้รับผิดชอบหลัก)<br>- เจ้าหน้าที่ข้อมูล/ประชาสัมพันธ์ |

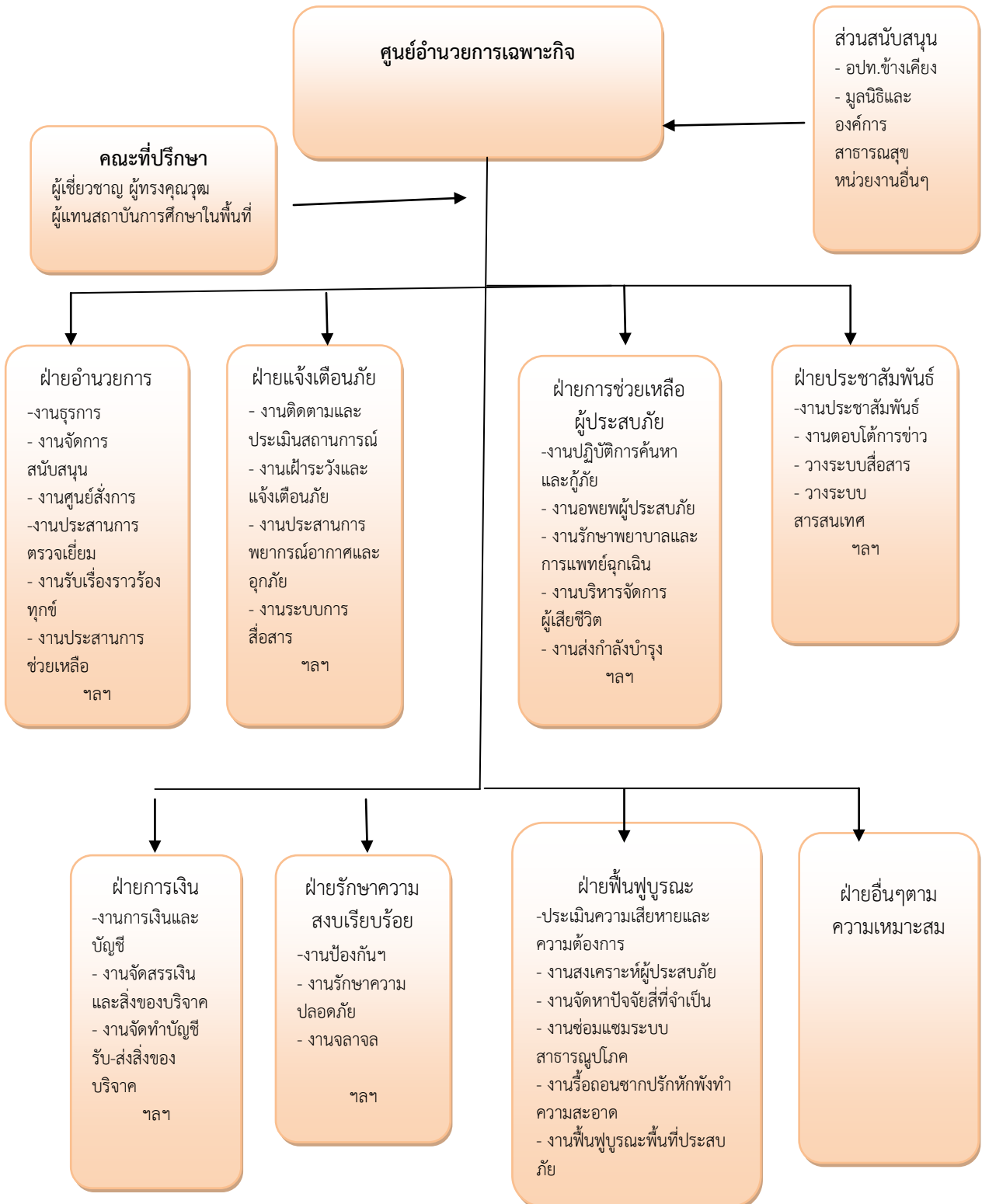
##### (๓) การแจ้งเตือนภัย

| หลักการปฏิบัติ    | แนวทางปฏิบัติ  | ผู้รับผิดชอบ            |
|-------------------|--|-------------------------|
| ๑.การแจ้งเตือนภัย | - แจ้งผู้ประสานงานของหน่วยงานที่เกี่ยวข้องทราบ<br>- แจ้งผ่านทางสื่อต่างๆ<br>- ออกประชาสัมพันธ์ | - สำนักปลัด/งานป้องกันฯ |

#### ๕.๒ การปฏิบัติในภาวะฉุกเฉิน

(๑) การจัดตั้งศูนย์อำนาจการเฉพาะกิจ เมื่อเกิดภัยพิบัติหรือคาดว่าจะเกิดภัยพิบัติในพื้นที่รับผิดชอบของ อปท. ให้กองอำนาจการป้องกันและบรรเทาสาธารณภัยท้องถิ่นจัดตั้งศูนย์อำนาจการเฉพาะกิจ รับผิดชอบในการระดมทรัพยากรจาก ทุกภาคส่วนเพื่อการควบคุมและตอบโต้สถานการณ์จนกว่าภัยจะยุติลง และส่งมอบภารกิจให้กองอำนาจการป้องกันและบรรเทาสาธารณภัยท้องถิ่นดำเนินการต่อเมื่อภัยยุติลงแล้วโดยใช้ที่ทำการ/สำนักงานขององค์การบริหารส่วนตำบลทรายมูล เป็นที่ตั้งศูนย์อำนาจการเฉพาะกิจ(หรือพิจารณาใช้พื้นที่อยู่ใกล้กับบริเวณจุดเกิดเหตุมากที่สุด โดยพื้นที่นั้นต้อง เป็นพื้นที่ที่มีความปลอดภัย และสะดวกต่อการระดมทรัพยากร)

(๒) การจัดการพื้นที่ปฏิบัติงาน ผู้อำนวยการท้องถิ่นต้องกำหนดให้มีพื้นที่ปฏิบัติการและสถานที่อำนวยความสะดวกในบริเวณใกล้พื้นที่เกิดเหตุ แต่อยู่นอกเขตพื้นที่อันตรายเพื่อใช้เป็นสถานที่ควบคุมดูแลสิ่งการ ระดม ทรัพยากร ทั้งกำลังคน หรือวัสดุ อุปกรณ์ เครื่องมือ เครื่องใช้ และทรัพยากรที่ใช้สนับสนุนการปฏิบัติงาน เช่น เสิบียงอาหาร น้ำ รวมทั้งใช้ในการรักษาพยาบาลเบื้องต้นแก่ผู้บาดเจ็บ และส่งต่อผู้บาดเจ็บไปยังสถานพยาบาล โรงพยาบาลต่อไป



### โครงสร้างศูนย์อำนวยการเฉพาะกิจ

#### (๑) การแบ่งมอบภารกิจในขณะเกิดภัย แต่ละฝ่ายมีหน้าที่ดังนี้

##### ๑) ฝ่ายอำนวยการ มีหน้าที่

- งานธุรการ
- งานจัดการสนับสนุน
- งานศูนย์สั่งการ
- งานประสานการตรวจเยี่ยม
- งานรับเรื่องราวร้องทุกข์
- งานประสานการช่วยเหลือ

##### ๒) ฝ่ายแจ้งเตือนภัย มีหน้าที่

- งานติดตามและประเมินสถานการณ์
- งานแผ้วระวังและแจ้งเตือนภัย
- งานประสานการพยากรณ์อากาศและอุกภัย
- งานระบบการสื่อสาร

##### ๓) ฝ่ายการช่วยเหลือผู้ประสบภัย มีหน้าที่

- งานปฏิบัติการค้นหาและกู้ภัย
- งานอพยพผู้ประสบภัย
- งานรักษาพยาบาลและการแพทย์ฉุกเฉิน
- งานบริหารจัดการผู้เสียชีวิต
- งานส่งกำลังบำรุง

##### ๔) ฝ่ายรักษาความสงบเรียบร้อย มีหน้าที่ดังนี้

- งานป้องกันฯ
- งานรักษาความปลอดภัย
- งานจลาจล

#### (๒) การลดผลกระทบของภัย

เมื่อมีสาธารณภัยเกิดขึ้น องค์การบริหารส่วนตำบลตำบลทรายมูลจะออกสำรวจความเสียหายเบื้องต้น รายงานต่อผู้อำนวยการศูนย์ แต่งตั้งคณะกรรมการตรวจสอบข้อเท็จจริง และประเมินความเสียหายพร้อม พิจารณาให้ความช่วยเหลือ โดยใช้เครื่องมืออุปกรณ์จำเป็นเฉพาะภัยแต่ละประเภทที่องค์การบริหารส่วนตำบล ได้จัดเตรียมไว้ เช่น รถบรรทุกน้ำสำหรับอัคคีภัย/ภัยแล้ง เลื่อยโซ่ยนต์ สำหรับเกิดวาตภัย เป็นต้น



## (๓)การอพยพและค้นหาในพื้นที่ประสบภัย

| หลักการปฏิบัติ | แนวทางปฏิบัติ   | ผู้รับผิดชอบ   |
|----------------|---|--|
|                | <ul style="list-style-type: none"> <li>- สั่งใช้หน่วยกู้ชีพกู้ภัย เครื่องมือเครื่องจักรกล วัสดุอุปกรณ์ที่จำเป็นในการกู้ชีพกู้ภัยเข้าปฏิบัติการในพื้นที่ประสบภัย อพยพ ค้นหา ปฐมพยาบาลผู้ประสบภัย รวมทั้งขนย้ายสัตว์เลี้ยง ปศุสัตว์ไปยังที่ปลอดภัย ซึ่งเป็นพื้นที่รองรับการอพยพหรือเป็นศูนย์พักพิงชั่วคราว โดยมีการลงทะเบียนผู้อพยพ สัตว์เลี้ยง และ ปศุสัตว์ด้วย</li> <li>- กรณีมีผู้บาดเจ็บให้นำผู้บาดเจ็บ มาที่จุดรวบรวมผู้บาดเจ็บ เพื่อปฐมพยาบาล และนำผู้บาดเจ็บส่งต่อไปยังสถานพยาบาล โรงพยาบาลต่อไป</li> <li>- สนับสนุนเครื่องอุปโภคบริโภคที่จำเป็นแก่การดำรงชีพ เช่น อาหารปรุงสำเร็จ น้ำดื่ม ให้แก่ประชาชนที่ประสบภัยให้เพียงพอและทั่วถึง</li> <li>- กรณีพื้นที่ใดเป็นพื้นที่วิกฤติ จำเป็นต้องช่วยเหลือผู้ประสบภัยอย่างเร่งด่วน แต่ไม่สามารถเข้าออกพื้นที่ได้ ให้ประสานขอรับการสนับสนุนยานพาหนะจากกองอำนวยการป้องกันและบรรเทาสาธารณภัยระดับเหนือขึ้นไป</li> </ul>      | <ul style="list-style-type: none"> <li>- ผู้อำนวยการท้องถิ่น /หัวหน้าฝ่ายป้องกันและ</li> <li>- ปฏิบัติการ (ผู้รับผิดชอบหลัก)</li> <li>- ฝ่ายการเงิน</li> <li>- คณะกรรมการป้องกันและบรรเทาสาธารณภัยหมู่บ้าน/ชุมชน</li> <li>- กำนัน/ผู้ใหญ่บ้าน</li> <li>- อปพร</li> <li>- OTOS</li> <li>- อาสาสมัครแพทย์ฉุกเฉิน / อาสาสมัครต่างๆ</li> </ul> |
|                | <ul style="list-style-type: none"> <li>- กำหนดช่วงเวลาการปฏิบัติงาน ระดมทรัพยากร ทั้งกำลังคน หรือวัสดุอุปกรณ์ เครื่องมือ เครื่องจักร ที่มีความพร้อมมายัง จุดรวบรวมทรัพยากรเพื่อรองรับการมอบหมายภารกิจ</li> <li>- ปิดกั้นมิให้ผู้ไม่มีส่วนเกี่ยวข้องเข้าไปในพื้นที่ที่เกิดสาธารณภัยและพื้นที่ใกล้เคียง</li> <li>- สั่งใช้หน่วยกู้ชีพกู้ภัย เครื่องมือ เครื่องจักรกล วัสดุอุปกรณ์ที่จำเป็นในการกู้ชีพกู้ภัยเข้าปฏิบัติการในพื้นที่ประสบภัย เพื่อควบคุมสถานการณ์ไม่ให้ลุกลามขยายตัวโดยดำรงการสื่อสารตลอดเวลา</li> <li>- ตรวจสอบเส้นทางคมนาคมที่รับผิดชอบที่เกิดการชำรุด เสียหายจากภัย พร้อมทั้งติดป้ายเตือนให้ประชาชนผู้ใช้เส้นทางได้ทราบและปิดกั้นช่องทางการจราจรและ จัดเจ้าหน้าที่ หรืออาสาสมัคร อำนวยความสะดวกการจราจร ในจุดอันตราย</li> <li>- จัดให้มีการรวบรวมข้อมูล การแลกเปลี่ยนข้อมูล เพื่อการตอบโต้สถานการณ์ บนพื้นฐานของข้อมูลที่รวดเร็ว ถูกต้อง แม่นยำ</li> </ul> | <ul style="list-style-type: none"> <li>- กำนัน/ผู้ใหญ่บ้าน</li> <li>- อาสาสมัครแพทย์ฉุกเฉิน</li> <li>- อปพร./มิสเตอร์เตือนภัย/ OTOS/ อาสาสมัครต่างๆ</li> </ul>   |

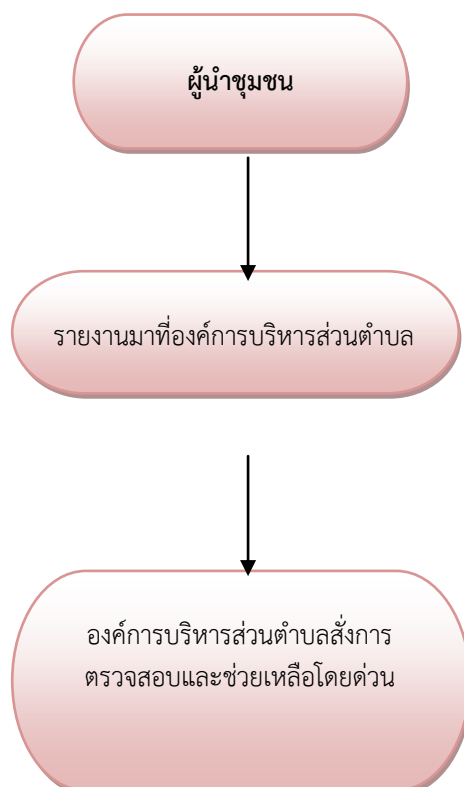
**๕.๓ ประเมินความเสียหายและความถูกต้องการช่วยเหลือเบื้องต้น**

การประเมินความเสียหายและความต้องการการช่วยเหลือเบื้องต้น โดยคณะกรรมการตรวจสอบข้อเท็จจริงและพิจารณาการให้ความช่วยเหลือ

**๕.๔ การรับบริจาคและการจัดการของบริจาค**

จัดทำบัญชีที่รับบริจาคและบัญชีแจกจ่าย

**๕.๕ การร้องขอความช่วยเหลือและการส่งมอบอำนาจการบังคับบัญชา**



## บทที่ ๖

### การปฏิบัติหลังเกิดภัย

#### ๖.๑ การประเมินความเสียหาย ความต้องการของผู้ประสบภัยและเยียวยา

สำรวจความเสียหายทุกด้านอย่างละเอียด ทั้งระบบสาธารณสุขปโภคและสิ่งสาธารณะประโยชน์ต่างๆ ดำเนินการเยียวยาผู้ประสบภัย จัดให้มีการรักษาพยาบาลแก่ผู้ประสบภัยในเบื้องต้น ถ้าหากผู้ประสบภัยมีอาการหนักให้ส่งต่อโรงพยาบาลต่อไป จัดให้ที่พักอาศัยชั่วคราว ให้มีการประสานงานระหว่างหน่วยงานของรัฐและองค์กรภาคเอกชนในการสงเคราะห์ผู้ประสบภัยให้เป็นไปอย่างมีระบบ รวดเร็ว ทั้งถึง จัดให้เรือรถขนากปรักหักพัง และซ่อมแซมสิ่งสาธารณูปโภค โครงสร้างพื้นฐาน และอาคารบ้านเรือนของผู้ประสบภัย จัดทำบัญชีรายชื่อผู้ประสบภัยและทรัพย์สินที่เสียหาย พร้อมทั้งออกหนังสือรับรองให้ผู้ประสบภัย และพร้อมทั้งประสานหน่วยงานของรัฐในการออกเอกสารราชการฉบับใหม่ให้แก่ผู้ประสบภัยทดแทนฉบับเดิมที่สูญหาย

- ประชาสัมพันธ์เพื่อเสริมสร้างขวัญและกำลังใจของประชาชนให้กลับคืนสู่สภาพปกติโดยเร็ว

#### ๖.๒ การฟื้นฟูโครงสร้างพื้นฐาน สิ่งสาธารณะประโยชน์ ต่างๆ

| หลักการปฏิบัติ  | แนวทางปฏิบัติ   | ผู้รับผิดชอบ  |
|---|---|---|
| ๑. การจัดทำแผนฟื้นฟู  | - ประชุมหน่วยงานที่เกี่ยวข้อง เพื่อจัดทำแผนฟื้นฟูโครงสร้างพื้นฐานและสิ่งสาธารณะประโยชน์ต่างๆ  | - สำนักปลัด (ผู้รับผิดชอบหลัก)<br>- กองช่าง<br>- กำนัน/ผู้ใหญ่บ้าน/ผู้นำชุมชน<br>- คณะกรรมการป้องกันและบรรเทาสาธารณภัยหมู่บ้าน/ชุมชน<br>- ทางหลวงชนบท<br>- การไฟฟ้าส่วนภูมิภาค อำเภอทรายมูล<br>- การประปาส่วนภูมิภาค อำเภอทรายมูล<br>- อื่นๆ (ตามความเหมาะสม) |
| ๒. การสำรวจความเสียหายจากสาธารณภัย  | - สำรวจความเสียหายทุกด้านอย่างละเอียด ทั้งระบบสาธารณสุขปโภคและสิ่งสาธารณะประโยชน์ต่างๆ  | - สำนักปลัด (ผู้รับผิดชอบหลัก)<br>- กองช่าง<br>- กำนัน/ผู้ใหญ่บ้าน/ผู้นำชุมชน<br>- คณะกรรมการป้องกันและบรรเทาสาธารณภัยหมู่บ้าน/ชุมชน<br>- อื่นๆ (ตามความเหมาะสม)  |
| ๓. ฟื้นฟูบูรณะโครงสร้างพื้นฐานสิ่งสาธารณะประโยชน์ที่เสียหายและสิ่งแวดล้อม | - ดำเนินการซ่อมแซมโครงสร้างพื้นฐานที่ได้รับความเสียหายโดยใช้งบประมาณขององค์การบริหารส่วนตำบลตำบลทรายมูล ตามหลักเกณฑ์ว่าด้วยการตั้งงบประมาณเพื่อช่วยเหลือประชาชนตามอำนาจหน้าที่ อบจ. ทต. อบต. พ.ศ. ๒๕๔๓ และระเบียบอื่นๆที่เกี่ยวข้อง<br>- ทำความสะอาดพื้นที่สาธารณะ ชุมชน สถานที่สำคัญ | - สำนักปลัดและ ส่วนโยธา (ผู้รับผิดชอบหลัก)<br>- กองคลัง<br>- กำนัน/ผู้ใหญ่บ้าน/ผู้นำชุมชน<br>- คณะกรรมการป้องกันและบรรเทาสาธารณภัยหมู่บ้าน/ชุมชน<br>- อื่นๆ (ตามความเหมาะสม)<br>- ผู้เชี่ยวชาญ/เจ้าหน้าที่จากหน่วยงานภายนอก                                   |

**-กรณีอยู่ในความรับผิดชอบขององค์การบริหารส่วนตำบลตำบลทรายมูลดำเนินการดังนี้**

- (๑) สำรวจประเมินความเสียหาย
- (๒) แต่งตั้งคณะกรรมการตรวจสอบข้อเท็จจริง/รายงานผล/เสนอพิจารณาการฟื้นฟู
- (๓) ดำเนินการจัดซื้อจัดจ่ายตามระเบียบพัสดุ

**-กรณีอยู่ในความรับผิดชอบของหน่วยงานอื่น**

- (๑) สำรวจ/ประเมินความเสียหาย
- (๒) รายงานหน่วยงานเจ้าของพื้นที่
- (๓) สนับสนุนกำลังพล/ยานพาหนะ วัสดุอุปกรณ์ที่จำเป็น

**๖.๓ การฟื้นฟูระบบเศรษฐกิจ อาชีพและสิ่งแวดล้อม**

- (๑) สำรวจ/ประเมินความเสียหาย
- (๒) แต่งตั้งกรรมการพิจารณาการช่วยเหลือด้านสาธารณสุข/โรค/อุปโภค/การดำรงชีพ
- (๓) ช่วยเหลือปัจจัยการดำรงชีพ ปัจจัยการผลิตอื่นๆ

**๖.๔ การประเมินผลและทบทวนการปฏิบัติ**

- (๑) รายงานผลการดำเนินการให้หน่วยเหนือทราบ เช่น อำเภอ จังหวัด
- (๒) ประชาสัมพันธ์การช่วยเหลือ
- (๓) การติดตามและประเมินผล

| หลักการปฏิบัติ  | แนวทางปฏิบัติ  | ผู้รับผิดชอบ   |
|---|--|--|
| <p>การติดตามและประเมินผล<br/>การปฏิบัติเมื่อสถานการณ์<br/>กลับสู่ภาวะปกติ</p> | <p>- จัดประชุมคณะกรรมการภายใต้<br/>กองอำนวยการป้องกันและบรรเทา<br/>สาธารณภัยท้องถิ่น และภาค<br/>ประชาชน หน่วยงาน ภาคีเครือข่ายที่<br/>เกี่ยวข้อง เพื่ออภิปรายเสนอ<br/>ความเห็นต่อการปฏิบัติ การประสาน<br/>การปฏิบัติและค้นหาข้อบกพร่องใน<br/>การป้องกันและบรรเทาภัยพิบัติที่<br/>ผ่านมา รวมทั้งร่วมกันเสนอแนวทาง<br/>เพื่อเพิ่มประสิทธิภาพการดำเนินงาน<br/>ป้องกันและบรรเทาสาธารณภัย<br/>- กำหนดตัวชี้วัดผลการปฏิบัติของ<br/>องค์กรปกครองส่วนท้องถิ่นในการ<br/>ป้องกันและบรรเทาสาธารณภัยและ<br/>ช่วยเหลือประชาชน เช่นความมั่นใจ<br/>ในความปลอดภัย ความพร้อมของ<br/>ประชาชนในการเตรียมความพร้อม<br/>รับภัย<br/>-ปรับปรุงและทบทวนแผนการ<br/>ป้องกันและบรรเทาสาธารณภัยให้<br/>สอดคล้องกับสภาพความเสี่ยงภัย<br/>และทรัพยากรในพื้นที่</p> | <p>สำนักปลัด (ผู้รับผิดชอบหลัก)<br/>กองช่าง<br/>กองคลัง<br/>กำนัน/ผู้ใหญ่บ้าน/ผู้นำชุมชน<br/>คณะกรรมการภายใต้<br/>กองอำนวยการป้องกันและบรรเทา<br/>สาธารณภัยท้องถิ่น<br/>คณะกรรมการป้องกันและบรรเทาสา<br/>ธารณภัยหมู่บ้าน/ชุมชน<br/>สาธารณสุขอำเภอ<br/>การไฟฟ้าส่วนภูมิภาค<br/>อำเภอทรายมูล<br/>การประปาส่วนภูมิภาค<br/>อำเภอทรายมูล<br/>อื่นๆ (ตามความเหมาะสม)</p> |

## บทที่ ๗ การสื่อสาร

กองอำนวยการป้องกันและบรรเทาสาธารณภัยองค์การบริหารส่วนตำบลตำบลทรายมูลเป็น ศูนย์กลางการสื่อสารในเขตพื้นที่รับผิดชอบตลอด ๒๔ ชั่วโมง เพื่อการติดต่อประสานงาน สั่งการ รายงาน สถานการณ์และการปฏิบัติระหว่างเจ้าหน้าที่ปฏิบัติ ผู้แจ้งเหตุ ประชาชน ผู้ประสบภัย หน่วยงานที่เกี่ยวข้อง ทั้งหน่วยงานภายในพื้นที่ หน่วยงานภายนอกพื้นที่ และศูนย์บัญชาเหตุการณ์ รวมทั้งกองอำนวยการป้องกัน และบรรเทาสาธารณภัยอำเภอและจังหวัด ทั้งในภาวะปกติและภาวะฉุกเฉิน

### หลักการปฏิบัติ

จัดตั้งระบบสื่อสาร ที่จำเป็นให้ใช้งานได้ตลอด ๒๔ ชั่วโมง อย่างทั่วถึงทุกพื้นที่ โดยการสถาปนา และใช้การสื่อสารระบบเดียวกัน มีเครื่องมือ อุปกรณ์ ขั้นตอนที่สามารถใช้ในการปฏิบัติการร่วมกันได้อย่างเป็น ระบบ ประกอบด้วย

**๗.๑ ระบบสื่อสารหลัก** คือ ระบบสื่อสารที่มีใช้งานโดยทั่วไปขององค์กรปกครองส่วนท้องถิ่น และหน่วยงานต่างๆ เป็นช่องทางติดต่อสื่อสารระหว่างหน่วยงานกับหน่วยงาน และระหว่างหน่วยงานกับ ประชาชน ซึ่งทุกหน่วยงานต้องจัดเตรียมไว้ให้พร้อมใช้ติดต่อสื่อสารได้ตลอดเวลาและเข้าถึงข้อมูลที่ จำเป็น ในการบริหารจัดการสาธารณภัยอย่างทั่วถึง ซึ่งระบบการสื่อสารหลักมักถูกทำลาย ไม่สามารถใช้งานได้เมื่อเกิด ภัยพิบัติ ได้แก่ ระบบโทรศัพท์พื้นฐาน, โทรศัพท์เคลื่อนที่, โทรสาร

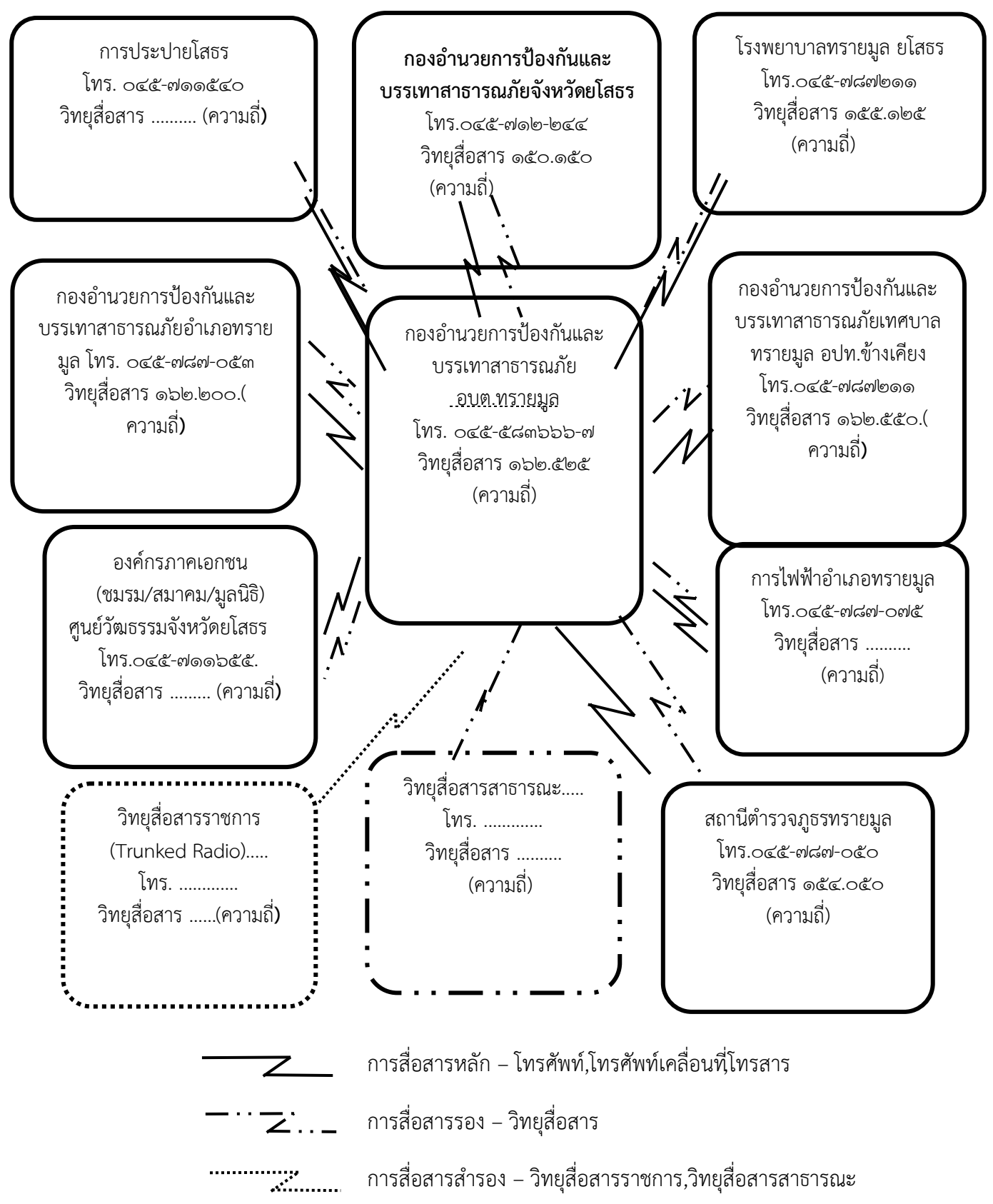
**๗.๒ ระบบสื่อสารรอง** คือ ระบบสื่อสารที่มีใช้โดยทั่วไป เป็นระบบการสื่อสารที่ใช้งานควบคู่ กับระบบสื่อสารหลัก เป็นช่องทางเสริมในการติดต่อสื่อสาร โดยองค์กรปกครองส่วนท้องถิ่น และหน่วยงาน ที่เกี่ยวข้องจะต้องจัดให้มีระบบการสื่อสารรองให้สามารถติดต่อสื่อสารได้อย่างทั่วถึง เช่น วิทยุสื่อสาร การ สื่อสารผ่านเครือข่ายอินเทอร์เน็ต

**๗.๓ ระบบสื่อสารสำรอง** คือ ระบบสื่อสารที่จัดเตรียมสำรองไว้ใช้ทดแทนในกรณีระบบสื่อสาร หลัก ไม่สามารถใช้งานได้ (ให้องค์กรปกครองส่วนท้องถิ่นร้องขอต่อจังหวัดให้สถาปนาข่ายวิทยุสำรอง) เช่น วิทยุสื่อสารราชการ (Trunked radio ) วิทยุสมัครเล่น และวิทยุสื่อสารสาธารณะ เป็นต้น

**๗.๔ จัดเตรียมและจัดหาอุปกรณ์ และเครื่องมือสื่อสาร และระบบพลังงานสำรอง** เพื่อการ สื่อสารให้เพียงพอและใช้งานได้ตลอด ๒๔ ชั่วโมง

**๗.๕ จัดอบรมการใช้อุปกรณ์สื่อสารให้กับบุคลากรที่มีหน้าที่รับผิดชอบ**

แผนภูมิที่ ๗.๑ การสื่อสารกองอำนาจการป้องกันและบรรเทาสาธารณภัยองค์การบริหารส่วนตำบลทรายมูล



ภาคผนวก







## แผนงาน/โครงการอบรม/ทบทวน

ประจำปีงบประมาณ พ.ศ. ๒๕๖๓ องค์การบริหารส่วนตำบลทรายมูล อำเภอทรายมูล จังหวัดยโสธร

| ที่ | แผนงาน/โครงการ  | รายการ   | จำนวน               | วิธี<br>จัดทา | แผนปฏิบัติการ                                   |  |   | แผนการจ่ายเงิน                        |  | หมายเหตุ |
|-----|---|--|---------------------|---------------|---|--|---|---------------------------------------|--|----------|
|     |   |  |                     |               | ประกาศ<br>สอบราคา/<br>ประกวดราคา/<br>(เดือน/ปี) | คาดว่าจะ<br>ลงนามใน<br>สัญญา<br>(เดือน/ปี) | คาดว่าจะ<br>มีการส่ง<br>มอบ<br>(เดือน/ปี) | งบประมาณที่<br>ได้รับอนุมัติ<br>(บาท) | เงินนอก<br>งบประมาณหรือ<br>เงินสมทบ<br>(บาท) |          |
| ๑   | โครงการฝึกอบรมอาสาสมัครป้องกันภัยฝ่ายพลเรือน (หลักสูตร ๕ วัน)       | - จัดฝึกอบรม อาสาสมัครป้องกันภัยฝ่ายพลเรือน                  | ๓๐-๑๐๐คน            |               |   |  |   | ๔๐๐,๐๐๐                               |  |          |
| ๒   | โครงการฝึกอบรม/ทบทวนอาสาสมัครป้องกันภัยฝ่ายพลเรือน (หลักสูตร ๓ วัน) | - จัดฝึกอบรม/ทบทวนอาสาสมัครป้องกันภัยฝ่ายพลเรือน             | ๓๐-๑๐๐คน            |               |   |  |   | ๓๐๐,๐๐๐                               |  |          |
| ๓   | โครงการฝึกอบรมป้องกันและควบคุมไฟฟ้า                                 | - จัดฝึกอบรมอาสาสมัครป้องกันและควบคุมไฟฟ้า                   | ๓๐-๕๐ คน            |               |   |  |   | ๗๐,๐๐๐                                |  |          |
| ๔   | โครงการฝึกอบรมป้องกันและระงับอัคคีภัย                               | - จัดฝึกอบรมให้ความรู้แก่ประชาชนในการป้องกันและระงับอัคคีภัย | ๓๐-๕๐ คน            |               |   |  |   | ๕๐,๐๐๐                                |  |          |
| ๕   | โครงการฝึกซ้อมแผนเผชิญเหตุสถานการณ์ฉุกเฉิน                          | - จัดฝึกซ้อมเตรียมรับมือกับภัยพิบัติที่อาจเกิดขึ้นในพื้นที่  | บุคลากร<br>อบต.     |               |   |  |   | ๕๐,๐๐๐                                |  |          |
| ๖   | โครงการช่วยเหลือผู้ประสบภัยพิบัติกรณีฉุกเฉิน                        | - เพื่อช่วยเหลือเบื้องต้นผู้ประสบภัยพิบัติ                   | ผู้ประสบภัย         |               |   |  |   | ๕๐๐,๐๐๐                               |  |          |
| ๗   | โครงการฝึกอบรมชุดปฏิบัติการจิตอาสาภัยพิบัติประจำ อปท.               | - มีบุคลากรช่วยปฏิบัติงานของจนท.ป้องกันฯ                     | จำนวน ๕๐-<br>๑๐๐ คน |               |   |  |   | ๓๐๐,๐๐๐                               |  |          |
| ๘   | โครงการฝึกอบรมชุดปฏิบัติการจิตอาสาภัยพิบัติประจำ อปท. หลักสูตรทบทวน | - มีบุคลากรช่วยปฏิบัติงานของจนท.ป้องกันฯ                     | จำนวน ๕๐-<br>๑๐๐ คน |               |   |  |   | ๓๐๐,๐๐๐                               |  |          |





บัญชีเครื่องจักรกล ยานพาหนะ และเครื่องมืออุปกรณ์ที่ใช้งานป้องกันและบรรเทาสาธารณภัย  
อำเภอทรายมูล จังหวัดยโสธร

| ลำดับที่ | หน่วยงาน                         | เรื่อง  |     |          |           | รถกู้ภัย | รถยนต์บรรทุก        |                           |         |                |          |        |            |                   |                |             | เครื่องจักรกล |                   |                    |             |             |       |         |                  |               |        | อุปกรณ์กู้ภัย         |            |            |                  |                   |                 |                |             |                    |   | รวม   | ผู้รับผิดชอบ<br>(เบอร์โทร.) | หมายเหตุ |
|----------|----------------------------------|---------|-----|----------|-----------|----------|---------------------|---------------------------|---------|----------------|----------|--------|------------|-------------------|----------------|-------------|---------------|-------------------|--------------------|-------------|-------------|-------|---------|------------------|---------------|--------|-----------------------|------------|------------|------------------|-------------------|-----------------|----------------|-------------|--------------------|---|---|-----------------------------|----------|
|          |                                  | ท้องแบน | ยาง | ดับเพลิง | ตรวจการณ์ |          | รถดับเพลิงทุกประเภท | เครื่องดับเพลิงแบบทาบหมาม | รถกระบะ | เคลื่อนที่เร็ว | รถพยาบาล | ปิคอัพ | ๖ - ๑๐ ล้อ | เทท้าย ๖ - ๑๐ ล้อ | น้ำ ๖ - ๑๐ ล้อ | รถแทรกเตอร์ | รถไถ          | รถเครื่องตัดอากาศ | รถเครื่องช่วยหายใจ | รถแทรกเตอร์ | รถแทรกเตอร์ | แบคโฮ | รถบดอัด | รถตักหน้าขุดหลัง | เครื่องสูบน้ำ | อื่น ๆ | เครื่องรับ - ส่งวิทยุ | ชุดตัดแก๊ส | เสื้อชูชีพ | เครื่องช่วยหายใจ | ชุดป้องกันสารเคมี | เครื่องตัด/ถ่าง | เครื่องขุดเจาะ | ชุดผจญเพลิง | เครื่องกำเนิดไฟฟ้า |   |   |                             |          |
| ๑        | เทศบาลทรายมูล                    |         |     |          |           | ๑        |                     |                           |         | ๑              |          |        | ๕          |                   | ๑              |             |               |                   |                    |             |             |       |         |                  |               | ๕      |                       |            |            |                  |                   |                 |                |             | ๑                  | ๖ | นายปรีชา ฤกษ์มาสกุล<br>๐๔๕-๗๘๗๒๑๑           |                             |          |
| ๒        | เทศบาลตำบล<br>นาเวียง            |         |     |          |           |          |                     | ๑                         | ๑       |                |          |        |            |                   |                |             |               |                   |                    |             |             |       |         |                  |               | ๕      |                       | ๑          |            |                  |                   |                 |                |             |                    | ๕ | นายชาญยุทธ ศรีวะ<br>รมย์ ๐๔๕-๗๘๓๗๔๐         |                             |          |
| ๓        | องค์การบริหารส่วน<br>ตำบลทรายมูล |         |     |          |           |          |                     | ๑                         | ๑       |                |          |        |            |                   |                |             |               |                   |                    |             |             |       |         |                  |               | ๕      |                       | ๑          |            |                  |                   |                 |                |             |                    | ๕ | นางโสมสุดา ศรีวะรมย์<br>๐๘๖-๒๔๖๒๕๕๙         |                             |          |
| ๔        | องค์การบริหารส่วน<br>ตำบลดงมะไฟ  |         |     |          |           |          |                     | ๑                         | ๑       |                |          |        |            |                   |                |             |               |                   |                    |             |             |       |         |                  |               | ๕      |                       | ๑          |            |                  |                   |                 |                |             |                    | ๕ | นายอัครเดช เวฬุวนา<br>รักษ์ ๐๔๕-๗๘๗๙๘๙      |                             |          |
| ๕        | องค์การบริหารส่วน<br>ตำบลไผ่     |         |     |          |           |          |                     | ๑                         | ๑       |                |          |        |            |                   |                |             |               |                   |                    |             |             |       |         |                  |               | ๕      |                       | ๑          |            |                  |                   |                 |                |             |                    | ๕ | นายวิทยา เวฬุวนารักษ์<br>๐๔๕-๗๑๖๐๑๒         |                             |          |
| ๖        | องค์การบริหารส่วน<br>ตำบลคูลาด   |         |     |          |           | ๑        |                     | ๑                         | ๑       |                |          |        |            |                   |                |             |               |                   |                    |             |             |       |         |                  |               | ๕      |                       | ๑          |            |                  |                   |                 |                |             |                    | ๕ | นายสุรพงศ์ สงการ<br>พิพัฒน์ ๐๙๘-<br>๕๖๒๙๖๙๒ |                             |          |
| ๗        | โรงพยาบาลอำเภอ<br>ทรายมูล        |         |     |          |           |          |                     | ๕                         | ๑       |                |          |        |            |                   |                |             |               |                   |                    |             |             |       |         |                  |               | ๒      |                       |            |            |                  |                   |                 |                |             |                    | ๒ | นายนรบดี อ่อนพุทธา<br>๐๔๕-๗๘๗๐๔๖๓๐<br>๑๑๔   |                             |          |
| รวม      |                                  |         |     |          |           |          | ๖                   | ๖                         |         |                |          | ๒      |            | ๑                 |                |             |               |                   |                    |             |             |       |         |                  | ๑๕            |        | ๙                     |            |            |                  |                   |                 |                |             | ๓                  |   |   |                             |          |

หมายเหตุ : ให้ใส่รายชื่อหน่วยงาน พร้อมเครื่องจักรกล ยานพาหนะและเครื่องมืออุปกรณ์ที่ใช้ในงานป้องกันและบรรเทาสาธารณภัยของหน่วยงานที่ตั้งอยู่ในพื้นที่ และหน่วยงานข้างเคียง

บัญชีรายชื่อเจ้าหน้าที่ หน่วยงานราชการ รัฐวิสาหกิจ องค์กรปกครองส่วนท้องถิ่น ภาคเอกชน  
และองค์กรเครือข่าย ในเขตอำเภอทรายมูล

| ลำดับ<br>ที่ | ชื่อหน่วยงาน                                       | วิทยุสื่อสาร        |         | หมายเลขโทรศัพท์ |                |
|--------------|--|---------------------|---------|-----------------|----------------|
|              |  | นาม<br>เรียก<br>ขาน | ความถี่ | โทรศัพท์        | โทรสาร         |
| ๑            | นายก อบต. ทรายมูล                                  |                     |         | ๐๙๘-๐๙๖๘๕๕๐     | ๐๔๕-๗๕๖๖๖๑     |
| ๒            | รองนายก อบต. ทรายมูล                               |                     |         | ๐๘๖-๒๕๕๙๔๐๖     | ๐๔๕-๗๕๖๖๖๑     |
| ๓            | ปลัดอบต.   |                     |         | ๐๘๙-๖๒๔๐๖๖๔     | ๐๔๕-๗๕๖๖๖๑     |
| ๔            | นายอำเภอทรายมูล                                    |                     |         | ๐๔๕-๗๘๗๐๗๖      | ๐๔๕-๗๘๗๐๗๖     |
| ๕            | ปลัดอำเภอหัวหน้ากลุ่มงานบริหารงานปกครอง            |                     |         | ๐๖๓-๙๐๓๗๖๗๓     | ๐๔๕-๗๘๗๐๗๖     |
| ๖            | ปลัดอำเภอหัวหน้าฝ่ายอำนวยการ                       |                     |         | ๐๘๓-๖๘๒๘๗๓๐     | ๐๔๕-๗๘๗๐๗๖     |
| ๗            | ปลัดอำเภอหัวหน้าฝ่ายทะเบียนและบัตร                 |                     |         | ๐๘๙-๘๔๔๕๐๐๗     | ๐๔๕-๗๘๗๐๗๖     |
| ๘            | ปลัดอำเภอหัวหน้าฝ่ายความมั่นคง                     |                     |         | ๐๖๓-๙๐๓๗๖๗๓     | ๐๔๕-๗๘๗๐๗๖     |
| ๙            | นายกเทศมนตรี เทศบาลทรายมูล พื้นที่ข้างเคียง        |                     |         | ๐๘๕-๗๗๗๕๐๐๓     | ๐๔๕-๗๘๗๐๑๔     |
| ๑๐           | รองนายกเทศมนตรี เทศบาลทรายมูล พื้นที่<br>ข้างเคียง |                     |         | ๐๘๑-๖๖๐๘๗๗๗     | ๐๔๕-๗๘๗๐๑๔     |
| ๑๑           | ท้องถิ่นอำเภอทรายมูล                               |                     |         | ๐๖๓-๒๐๖๖๐๗๐     | ๐๔๕-๗๘๗๐๔๔     |
| ๑๒           | ผู้กำกับสถานีตำรวจภูธรอำเภอทรายมูล                 |                     | ๑๕๔-๐๑๐ | ๐๘๙-๕๖๙๖๕๕๔     | ๐๔๕-๗๘๗๐๕๐     |
| ๑๓           | ผู้อำนวยการโรงพยาบาลอำเภอทรายมูล                   |                     |         | ๐๘๑-๙๗๕๘๕๘๓     | ๐๔๕-๗๘๗๐๔๖     |
| ๑๔           | สาธารณสุขอำเภอทรายมูล                              |                     |         | ๐๘๕-๔๙๑๑๓๓๑     | ๐๔๕-๗๘๗๐๔๘     |
| ๑๕           | พัฒนาชุมชนอำเภอทรายมูล                             |                     |         | ๐๘๖-๔๖๑๖๑๓๕     | ๐๔๕-๗๘๗๐๙๕     |
| ๑๖           | เกษตรอำเภอทรายมูล                                  |                     |         | ๐๘๙-๑๐๕๘๘๘๗     | ๐๔๕-<br>๗๘๗๐๕๒ |
| ๑๗           | ปศุสัตว์อำเภอทรายมูล                               |                     |         | ๐๘๗-๒๔๔๘๘๘๘     | ๐๔๕-๗๘๗๐๓๕     |
| ๑๘           | มูลนิธิ/องค์การสาธารณกุศล                          |                     |         | -               | -              |
| ๑๙           | หัวหน้าสำนักงาน ปก. จังหวัด                        |                     |         | ๐๘๙-๗๖๙๖๗๖๑     | ๐-๔๕๗๑๕๔๗๑     |
| ๒๐           | ประมงอำเภอ   |                     |         | -               | -              |
| ๒๑           | อื่นๆ (ตามความเหมาะสม)                             |                     |         | -               | -              |

บัญชีรายชื่อหน่วยงานราชการ รัฐวิสาหกิจ องค์กรปกครองส่วนท้องถิ่น ภาคเอกชน และองค์กรเครือข่าย  
ในเขตจังหวัดยโสธร

| ลำดับที่ | ชื่อหน่วยงาน                                  | วิทยุสื่อสาร |         | หมายเลขโทรศัพท์ |        |
|----------|---|--------------|---------|-----------------|--------|
|          |   | นามเรียกขาน  | ความถี่ | โทรศัพท์        | โทรสาร |
| ๑        | สำนักงานจังหวัด                               |              |         | ๐๔๕-๗๑๔๒๑๑      | -      |
| ๒        | สำนักงานประชาสัมพันธ์จังหวัด                  |              |         | ๐๔๕-๗๒๔๕๖๐      | -      |
| ๓        | สำนักงานเกษตรและสหกรณ์จังหวัด                 |              |         | ๐๔๕-๗๑๔๐๗๓      | -      |
| ๔        | สำนักงานประมงจังหวัด                          |              |         | ๐-๔๕๕๘-๐๒๑๘     | -      |
| ๕        | สำนักงานปศุสัตว์จังหวัด                       |              |         | ๐-๔๕๗๑-๕๔๑๒     | -      |
| ๖        | สำนักงานเกษตรจังหวัด                          |              |         | ๐-๔๕๗๗-๓๐๒๐     | -      |
| ๗        | สำนักงานทรัพยากรธรรมชาติและสิ่งแวดล้อมจังหวัด |              |         | ๐-๔๕๗๑-๑๗๓๗     | -      |
| ๘        | สำนักงานพัฒนาชุมชนจังหวัด                     |              |         | ๐-๔๕๗๑-๒๖๖๔     | -      |
| ๙        | สำนักงานพาณิชย์จังหวัด                        |              |         | ๐-๔๕๕๘-๖๐๖๖     | -      |
| ๑๐       | สำนักงานโยธาธิการและผังเมืองจังหวัด           |              |         | ๐-๔๕๗๒-๔๗๔๒     | -      |
| ๑๑       | สำนักงานแรงงานจังหวัด                         |              |         | ๐-๔๕๗๑-๑๐๘๔     | -      |
| ๑๒       | สำนักงานจัดหางานจังหวัด                       |              |         | ๐-๔๕๕๘-๐๒๑๖     | -      |
| ๑๓       | สำนักงานสวัสดิการและคุ้มครองแรงงานจังหวัด     |              |         | ๐-๔๕๗๑-๑๖๕๔     | -      |
| ๑๔       | สำนักงานสาธารณสุขจังหวัด                      |              |         | ๐-๔๕๗๑-๒๒๓๓     | -      |
| ๑๕       | โรงพยาบาลยโสธร                                |              |         | ๐-๔๕๗๑-๑๕๘๐     | -      |
| ๑๖       | สำนักงานท้องถิ่นจังหวัด                       |              |         | ๐-๔๕๗๑-๓๐๓๕     | -      |
| ๑๗       | สถานีตำรวจภูธรจังหวัด                         |              |         | ๐-๔๕๗๑-๑๕๗๒     | -      |
| ๑๘       | สำนักงานป้องกันและบรรเทาสาธารณภัยจังหวัด      |              |         | ๐-๔๕๗๑-๕๕๗๑     | -      |
| ๑๙       | สำนักงานการไฟฟ้าส่วนภูมิภาคจังหวัดยโสธร       |              |         | ๐-๔๕๗๑-๑๕๖๐     | -      |
| ๒๐       | การประปาส่วนภูมิภาคจังหวัดยโสธร               |              |         | ๐-๔๕๗๑-๑๕๔๐     | -      |
| ๒๑       | สำนักชลประทานจังหวัดยโสธร                     |              |         | ๐-๔๕๕๘-๐๒๑๘     | -      |
| ๒๒       | ศูนย์อู่ศูนย์นิมวิทยาภาคจังหวัดยโสธร          |              |         | -               | -      |
| ๒๓       | สถานีอู่ศูนย์นิมวิทยาจังหวัดยโสธร             |              |         | -               | -      |
| ๒๔       | สำนักงานองค์การบริหารส่วนจังหวัดยโสธร         |              |         | ๐-๔๕๗๑-๒๐๘๓     | -      |
| ๒๕       | อื่นๆ (ตามความเหมาะสม)                        |              |         | -               | -      |



บัญชีรายชื่อเจ้าพนักงานป้องกันและบรรเทาสาธารณภัยที่ได้รับการแต่งตั้งของ  
เทศบาล/องค์การบริหารส่วนตำบลทรายมูล

| ลำดับที่ | ชื่อ - นามสกุล        | ตำแหน่ง           | ที่อยู่                                | เบอร์โทรศัพท์<br>ติดต่อ |
|----------|-----------------------|-------------------|--|-------------------------|
| ๑        | นางโสมสุตา ศรีวะรัมย์ | หัวหน้าสำนักปลัดฯ | ๒๖๒ ม.๓ ต.ทรายมูล<br>อ.ทรายมูล จ.ยโสธร | ๐๘๖-๒๔๖-๒๕๕๙            |
| ๒        | นาย/นาง/นางสาว.....   |                   |  |                         |
| ๓        | .....                 |                   |  |                         |
| ๔        | .....                 |                   |  |                         |
| ๕        | .....                 |                   |  |                         |
| ๖        | .....                 |                   |  |                         |
| ๗        | .....                 |                   |  |                         |

บัญชีรายชื่ออาสาสมัครป้องกันภัยฝ่ายพลเรือน ของ องค์การบริหารส่วนตำบลทรายมูล

| ลำดับ | ชื่อ-สกุล               | ตำแหน่ง                 | บ้านเลขที่ | หมู่ | ตำบล    | เบอร์โทร     |
|-------|-------------------------|-------------------------|------------|------|---------|--------------|
| ๑     | นายวิเชียร อยู่สุข      | ผู้อำนวยการศูนย์        | ๖๗         | ๙    | ทรายมูล | ๐๙-๘๐๙๖-๘๕๕๐ |
| ๒     | นายปรีดี ทองน้อย        | รองผู้อำนวยการศูนย์     | ๑๑๔        | ๖    | ทรายมูล | ๐๘-๖๒๕๕-๙๔๐๖ |
| ๓     | นายธีระ คลองงาม         | ผู้ช่วยผู้อำนวยการศูนย์ |            |      | ทรายมูล | ๐๘-๙๖๒๔-๐๖๖๔ |
| ๔     | นางโสมสุดา ศรีวะรัมย์   | เจ้าหน้าที่ประจำศูนย์   | ๒๖๒        | ๓    | ทรายมูล | ๐๘-๖๒๔๖-๒๕๕๙ |
| ๕     | นางสาวธีราภรณ์ บุญทวี   | เจ้าหน้าที่ประจำศูนย์   | ๘๗         | ๔    | ทรายมูล | ๐๘-๙๖๒๙-๐๕๖๐ |
| ๖     | นายกระจ่าง ศรีชมภู      | สมาชิก อปพร.            | ๗๙         | ๖    | ทรายมูล | ๐๘-๗๒๕๕-๓๒๘๑ |
| ๗     | นายกฤษกร ประทุมวัน      | สมาชิก อปพร.            | ๑๙๕        | ๖    | ทรายมูล | -            |
| ๘     | นายณรงค์ ศรีมันตะ       | สมาชิก อปพร.            | ๑๖๘        | ๖    | ทรายมูล | -            |
| ๙     | นายบุญเพ็ง ทองบ่อ       | สมาชิก อปพร./กู้ชีพ     | ๗๑         | ๖    | ทรายมูล | ๐๘-๔๘๒๖-๑๕๘๑ |
| ๑๐    | นายสนิท มูลสาร          | สมาชิก อปพร.            | ๗๔         | ๖    | ทรายมูล | ๐๘-๘๗๒๕-๔๖๘๑ |
| ๑๑    | นายบุญตา มูลสาร         | สมาชิก อปพร.            | ๑๘๒        | ๖    | ทรายมูล | ๐๘-๗๒๕๒-๗๙๓๘ |
| ๑๒    | นายพยงค์ศักดิ์ พิลาณ้อย | สมาชิก อปพร./กู้ชีพ     | ๖๙         | ๖    | ทรายมูล | ๐๘-๗๐๗๗-๗๘๓๖ |
| ๑๓    | นายไพบูลย์ มาลัย        | สมาชิก อปพร.            | ๑          | ๖    | ทรายมูล | -            |
| ๑๔    | นายบุญชู สีดำ           | สมาชิก อปพร.            | ๙          | ๖    | ทรายมูล | -            |
| ๑๕    | นายณรงค์ ไตรภูมิ        | สมาชิก อปพร.            | ๑๒๑        | ๖    | ทรายมูล | ๐๘-๘๓๕๕-๙๒๑๖ |
| ๑๖    | นายปรีชา ชันเงิน        | เจ้าหน้าที่ประจำศูนย์   | ๕๙         | ๗    | ทรายมูล | ๐๘-๐๑๕๑-๗๗๕๙ |
| ๑๗    | นายสุภาพ ภาคแก้ว        | สมาชิก อปพร./กู้ชีพ.    | ๖๙         | ๗    | ทรายมูล | ๐๘-๕๒๔๓-๕๑๘๐ |
| ๑๘    | นางแสงเดือน อภินทร      | สมาชิก อปพร./กู้ชีพ     | ๑๐๒        | ๗    | ทรายมูล | ๐๘-๒๘๖๓-๖๙๑๙ |
| ๑๙    | นางลัดดาวัลย์ กำหอม     | สมาชิก อปพร./กู้ชีพ     | ๔๔         | ๗    | ทรายมูล | ๐๘-๑๔๙๑-๑๘๒๕ |
| ๒๐    | นายเสนอ มูลสาร          | สมาชิก อปพร./กู้ชีพ     | ๙๔         | ๗    | ทรายมูล | ๐๘-๘๑๒๙-๘๖๙๔ |
| ๒๑    | นายพงษ์ศักดิ์ อ่อนพุทธา | สมาชิก อปพร.            | ๑๓๙        | ๘    | ทรายมูล | -            |
| ๒๒    | นายสมบัติ พรหมบุญทา     | สมาชิก อปพร./กู้ชีพ     | ๒๒๖        | ๘    | ทรายมูล | ๐๘-๑๒๖๔-๔๙๙๗ |
| ๒๓    | นายบุญเพ็ง ป้องศรี      | สมาชิก อปพร./กู้ชีพ     | ๑๔๕        | ๘    | ทรายมูล | ๐๘-๒๑๓๘-๙๑๐๐ |
| ๒๔    | นายสันติ มาจากนอก       | สมาชิก อปพร.            | ๑๐๕        | ๘    | ทรายมูล | ๐๘-๙๕๓๔-๓๕๓๐ |
| ๒๕    | นายสมพร ป้องศรี         | สมาชิก อปพร./กู้ชีพ     | ๕๒         | ๘    | ทรายมูล | ๐๘-๒๑๕๗-๕๙๒๙ |
| ๒๖    | นายสมยศ สีมะหันต์       | สมาชิก อปพร./กู้ชีพ     | ๑๔๑        | ๘    | ทรายมูล | -            |
| ๒๗    | นางนวลละออง แสงทิพย์    | สมาชิก อปพร./กู้ชีพ     | ๗๔         | ๘    | ทรายมูล | ๐๘-๗๘๖๘-๐๔๙๓ |
| ๒๘    | นายคำมี กาลจักร         | สมาชิก อปพร.            | ๓๔         | ๘    | ทรายมูล | ๐๘-๘๓๗๔-๓๑๔๓ |

| ลำดับ | ชื่อ-สกุล               | ตำแหน่ง             | บ้านเลขที่ | หมู่ | ตำบล    | เบอร์โทร     |
|-------|-------------------------|---------------------|------------|------|---------|--------------|
| ๒๙    | นายบุญส่ง หาอุบล        | สมาชิก อปพร.        | ๕          | ๘    | ทรายมูล | ๐๘-๐๑๕๐-๒๙๖๑ |
| ๓๐    | นายสง่า ไชยสิทธิ์       | สมาชิก อปพร./กู้ชีพ | ๑๖๒        | ๘    | ทรายมูล | ๐๘-๑๔๗๐-๙๗๑๗ |
| ๓๑    | นายพิสิษฐ์ บุญทวี       | สมาชิก อปพร.        | ๑๐๘        | ๙    | ทรายมูล | ๐๘-๔๗๕๘-๒๘๕๙ |
| ๓๒    | นายคำฟู ศรีมันตะ        | สมาชิก อปพร./กู้ชีพ | ๕๑         | ๙    | ทรายมูล | ๐๘-๐๑๖๙-๕๘๙๑ |
| ๓๓    | นายบุญชวน อยู่สุข       | สมาชิก. อปพร        | ๙๓         | ๙    | ทรายมูล | ๐๘-๑๐๗๐-๔๔๖๒ |
| ๓๔    | นายคำวร เวณุอาธร        | สมาชิก อปพร.        | ๒๙         | ๑๐   | ทรายมูล | ๐๘-๔๔๗๕-๐๔๕๒ |
| ๓๕    | นายอรุณ บุญทวี          | สมาชิก อปพร.        | ๘๖         | ๑๑   | ทรายมูล | ๐๘-๒๑๕๕-๒๔๙๒ |
| ๓๖    | นายประยัด พรหมชาติ      | สมาชิก อปพร./กู้ชีพ | ๖๙         | ๑๑   | ทรายมูล | ๐๘-๕๖๓๓-๒๓๖๖ |
| ๓๗    | นายสุภาพ ประสงค์สี      | ประธานศูนย์ อปพร    | ๓๗         | ๑๑   | ทรายมูล | ๐๘-๗๘๗๒-๐๙๗๑ |
| ๓๘    | นายธนาธิกร ภารประดิษฐ์  | สมาชิก อปพร.        | ๗๒         | ๑๑   | ทรายมูล | ๐๘-๔๕๔๗-๒๓๗๙ |
| ๓๙    | นายไมตรี แสงสุวรรณ      | สมาชิก อปพร.        | ๗๑         | ๑๑   | ทรายมูล | ๐๙-๐๓๖๔-๒๓๖๗ |
| ๔๐    | นายประยงค์ คำทอง        | สมาชิก อปพร.        | ๒๔         | ๑๑   | ทรายมูล | ๐๘-๑๐๖๔-๘๗๑๗ |
| ๔๑    | นายสุวรรณ ส่วนเสน่ห์    | สมาชิก อปพร.        | ๘๔         | ๑๑   | ทรายมูล | ๐๘-๑๑๑๐-๑๗๒๙ |
| ๔๒    | นายวิจักกร มูลสาร       | เลขานุการ อปพร      | ๓๙         | ๑๒   | ทรายมูล | ๐๘-๐๐๐๔-๖๕๖๔ |
| ๔๓    | นายทองแดง กองทอง        | สมาชิก อปพร.        | ๑๓         | ๑๒   | ทรายมูล | ๐๙-๑๓๔๙-๗๑๑๘ |
| ๔๔    | นายบัญญัติ บุตรคุณ      | สมาชิก อปพร./กู้ชีพ | ๖          | ๑๒   | ทรายมูล | ๐๘-๒๑๓๘-๕๒๙๗ |
| ๔๕    | นายคำผ่อง เป็นพร้อม     | สมาชิก อปพร.        | ๙          | ๑๒   | ทรายมูล | ๐๘-๗๒๔๓-๒๒๕๑ |
| ๔๖    | นายสมบูรณ์ แสงเพชร      | สมาชิก อปพร.        | ๖๓         | ๑๒   | ทรายมูล | ๐๘-๑๑๔๓-๗๙๑๙ |
| ๔๗    | นายสมบัติ ภาคแก้ว       | สมาชิก อปพร.        | ๕๓         | ๑๒   | ทรายมูล | ๐๘-๙๐๗๑-๐๔๕๙ |
| ๔๘    | นายวิทยา ศรีมันตะ       | สมาชิก อปพร.        | ๖๙         | ๑๓   | ทรายมูล | ๐๘-๒๑๔๕-๓๖๑๗ |
| ๔๙    | นางสาวเบญจวรรณ ศรีมันตะ | สมาชิก อปพร./กู้ชีพ | ๒๑         | ๑๓   | ทรายมูล | ๐๘-๘๗๑๑-๔๒๓๒ |
| ๕๐    | นายไพฑูรย์ ศรีมันตะ     | สมาชิก อปพร./กู้ชีพ | ๑๐๑        | ๑๓   | ทรายมูล | ๐๘-๕๒๐๔-๗๗๒๔ |
| ๕๑    | นายเฉลิม มูลสาร         | รองประธาน อปพร.     | ๒          | ๑๓   | ทรายมูล | ๐๘-๗๒๔๕-๔๘๘๕ |
| ๕๒    | นางอุไร บุญทวี          | สมาชิก อปพร.        | ๙๖         | ๑๓   | ทรายมูล | ๐๘-๘๔๖๙-๐๒๓๓ |
| ๕๓    | นายณรงค์วิทย์ มูลสาร    | สมาชิก อปพร./กู้ชีพ | -          | ๑๕   | ทรายมูล | ๐๘-๑๔๙๑-๑๘๒๕ |

## บัญชียานพาหนะเพื่อเตรียมการอพยพประชาชน

| ที่ | รายการ                | จำนวน | จำนวนคนที่บรรทุกได้ | เจ้าของ      |
|-----|-----------------------|-------|---------------------|--------------|
| ๑   | รถยนต์ปิกอัป<br>..... | ๒     | ๒๐                  | อบต. ทรายมูล |
| ๒   | .....                 |       |                     |              |
| ๓   | .....                 |       |                     |              |
| ๔   | .....                 |       |                     |              |
| ๕   | .....                 |       |                     |              |
| ๖   | .....                 |       |                     |              |
| ๗   | .....                 |       |                     |              |
| ๘   | .....                 |       |                     |              |
| ๙   | .....                 |       |                     |              |
| ๑๐  | .....                 |       |                     |              |
| ๑๑  | .....                 |       |                     |              |
| ๑๒  | .....                 |       |                     |              |
| ๑๓  | .....                 |       |                     |              |
| ๑๔  | .....                 |       |                     |              |

## พื้นที่ปลอดภัยกรณีการเกิดอัคคีภัย/วาทภัยในเขตองค์กรปกครองส่วนท้องถิ่น

| ที่ | จังหวัด | อำเภอ   | ตำบล    | หมู่ที่/ชุมชน    | ชื่อสถานที่                       | ขนาด<br>(ตร.ม.) | รองรับผู้ประสบภัยได้<br>(คน) | สาธารณูปโภคที่มี |       |              | ผู้รับผิดชอบ<br>(ระบุชื่อ) | หมายเหตุ/หมายเลข<br>โทรศัพท์ |
|-----|---------|---------|---------|------------------|-----------------------------------|-----------------|------------------------------|------------------|-------|--------------|----------------------------|------------------------------|
|     |         |         |         |                  |                                   |                 |                              | ไฟฟ้า            | ประปา | ห้อง<br>สุขา |                            |                              |
| ๑   | ยโสธร   | ทรายมูล | ทรายมูล | ๖,๗,๘,๑๒,๑๓,     | โรงเรียนหมู่๖,๗,๘,๑๒,๑๓,          |                 | ที่ละ ๕๐                     | /                | /     | /            | ผู้อำนวยการ<br>โรงเรียน    |                              |
| ๒   | ยโสธร   | ทรายมูล | ทรายมูล | ๖,๘              | ศูนย์ดูแลเด็ก....                 |                 | ที่ละ ๑๐                     | /                | /     | /            | นายกอบต.                   | ๐๘๒-๑๓๐๔-๓๖๙                 |
| ๓   | ยโสธร   | ทรายมูล | ทรายมูล | ๖,๗,๘,๙<br>๑๒,๑๓ | วัดประจำหมู่บ้าน<br>๖,๗,๘,๙,๑๒,๑๓ |                 | ที่ละ ๒๐                     | /                | /     | /            | เจ้าอาวาส                  |                              |
| ๔   |         |         |         |                  | มัสยิด.....                       |                 |                              |                  |       |              |                            |                              |
| ๕   |         |         |         |                  | โบสถ์.....                        |                 |                              |                  |       |              |                            |                              |
| ๖   |         |         |         |                  | ศาลาอเนกประสงค์..                 |                 |                              |                  |       |              |                            |                              |
| ๗   | ยโสธร   | ทรายมูล | ทรายมูล |                  | โรงพยาบาลทรายมูล                  |                 | ๕๐                           | /                | /     | /            | ผอ.รพ.ทรายมูล              | ๐๔๕-๗๘๗๐๔๖                   |
| ๘   |         |         |         |                  | สนามกีฬา.....                     |                 |                              |                  |       |              |                            |                              |
| ๙   |         |         |         |                  | สวนสาธารณะ....                    |                 |                              |                  |       |              |                            |                              |
| ๑๐  | ยโสธร   | ทรายมูล | ทรายมูล | ๑๕               | ที่ทำการ อบต.<br>ทรายมูล          |                 | ๕๐                           | /                | /     | /            | นายก อบต.<br>ปลัด อบต.     | ๐๘๒-๑๓๐๔-๓๖๙<br>๐๘๙-๖๒๔๐-๖๖๔ |
| ๑๑  |         |         |         |                  | สถานที่เอกชน                      |                 |                              |                  |       |              |                            |                              |
| ๑๒  |         |         |         |                  | อื่นๆ                             |                 |                              |                  |       |              |                            |                              |

## แบบรายงานเหตุด่วนสาธารณภัย

ด่วนที่สุด ที่ ...../..... วันที่.....เดือน.....พ.ศ. ....

จาก นายก อบต ทราয়มูล

ถึง นายอำเภอ ทราয়มูล

๑. ชนิดของภัย  อุทกภัย  วัตภัย  ภัยแล้ง  อัคคีภัย  ไฟป่า  อากาศหนาว  
 แผ่นดินไหวและอาคารถล่ม  สารเคมีและวัตถุอันตราย  อุบัติเหตุ  ทุ่นระเบิด กักระเบิด  
 การป้องกันและระงับภัยทางอากาศ  การก่อวินาศกรรม  อื่นๆ.....  
 การอพยพประชาชนและส่วนราชการ  อื่นๆ.....  
 ความรุนแรงและลักษณะของภัย  เล็กน้อย  ปานกลาง  รุนแรง ลักษณะของภัย.....
๒. ภัยเกิดวันที่..... เวลา.....น. ภัยสิ้นสุดวันที่..... เวลา.....น.
๓. สถานที่เกิดภัย ดังต่อไปนี้.....

## ๔. ราษฎรที่ประสบภัย

๔.๑ ราษฎรได้รับความเดือดร้อน.....คน.....ครัวเรือน๔.๒ บาดเจ็บ.....คน

๔.๓ เสียชีวิต.....คน ๔.๔ สูญหาย.....คน ๔.๕ อพยพไปยังพื้นที่ปลอดภัย.....คน.....ครัวเรือน

## ๕. พื้นที่ประสบภัยและความเสียหาย

๕.๑ อาคารสิ่งก่อสร้าง บ้านพักอาศัย.....หลัง อาคารสูงตั้งแต่ ๒๓ เมตรขึ้นไป.....อาคาร โรงงาน.....แห่ง  
 วัด.....แห่ง สถานที่ราชการ.....แห่ง อื่นๆ.....

ความเสียหายประมาณ .....บาท

๕.๒ พื้นที่และทรัพย์สินทางการเกษตร พืชไร่.....ไร่ นา.....ไร่ สวน.....ไร่ บ่อปลา.....บ่อ  
 บ่อกุ้ง.....บ่อ สัตว์เลี้ยง (โค.....ตัว สุกร.....ตัว เป็ด/ไก่.....ตัว) อื่นๆ.....

ความเสียหายประมาณ .....บาท

๕.๓ สิ่งสาธารณประโยชน์ ถนน.....สาย สะพาน.....แห่ง คอสะพาน.....แห่ง ฝาย.....แห่ง  
 อื่นๆ..... ความเสียหายประมาณ .....บาท

รวมความเสียหายเบื้องต้นประมาณ.....บาท

## ๖. การบรรเทาภัย

เทศบาล/อบต. ....ได้ดำเนินการสำรวจและตรวจสอบความเสียหายเพื่อให้ความช่วยเหลือราษฎรใน  
 เบื้องต้นแล้ว

๗. เครื่องมือ/อุปกรณ์ที่ใช้ รถดับเพลิง.....คัน รถบรรทุกน้ำ.....คัน รถกู้ภัย.....คัน รถบรรทุก.....คัน  
 เรือ.....ลำ เครื่องสูบน้ำ..... เครื่องมือ อื่นๆ.....

๗.๑ ส่วนราชการ.....หน่วยงาน ๗.๒ เอกชน/ประชาชน.....กลุ่ม/คน

๘. การดำเนินงานของส่วนราชการ หน่วยอาสาสมัคร มูลนิธิในพื้นที่.....

ส่วนราชการอื่น (ชื่อ).....  ภาคเอกชน (ชื่อ).....

.....ผู้รายงาน

(.....)

นายกองค์การบริหารส่วนตำบลทราয়มูล

ผู้อำนวยการท้องถิ่น



## หนังสือรับรองผู้ประสบภัย

เลขที่...../๒๕๖๒ ที่ทำการองค์การบริหารส่วนตำบลทรายมูล

หนังสือฉบับนี้ให้ไว้เพื่อรับรองว่า (นาย/นางสาว/นาง).....เกิดวันที่.....เดือน.....

พ.ศ..... เลขบัตรประชาชน / หนังสือเดินทางเลขที่ / อื่นๆ (ถ้ามี).....

ที่อยู่ที่ประสบสาธารณภัย บ้านเลขที่.....หมู่ที่ / หมู่บ้าน.....ตรอก / ซอย.....

ถนน.....แขวง.....เขต.....รหัสไปรษณีย์.....

โทรศัพท์.....ที่อยู่ตามทะเบียนบ้านหรือที่อยู่ติดต่อได้ บ้านเลขที่.....หมู่ที่.....บ้าน.....

ตรอก / ซอย.....ถนน.....แขวง.....เขต.....

รหัสไปรษณีย์.....โทรศัพท์.....

เป็นผู้ประสบภัยหรือได้รับผลกระทบจากเหตุการณ์.....ระบุประเภทของสาธารณภัยและสถานที่เกิดภัย

เมื่อ.....(วัน เดือน ปี ที่เกิดภัย)

ความเสียหายของผู้ประสบภัย ตามบัญชีความเสียหายแนบท้าย หนังสือรับรองของผู้ประสบภัยฉบับนี้ผู้ประสบภัย  
มีสิทธิ์ที่จะได้รับการสงเคราะห์ และการฟื้นฟูจากหน่วยงานของทางราชการ ด้านใดด้านหนึ่ง หรือหลายด้านตาม  
เงื่อนไข หลักเกณฑ์ และแนวทางที่หน่วยงานนั้นกำหนด

ให้ไว้ ณ วันที่.....เดือน.....พ.ศ.....

(ลงชื่อ)

.....

(.....)

ตำแหน่ง.....

ผู้อำนวยการศูนย์.....

**หมายเหตุ** หากมีการขูด ลบ หรือแก้ไขข้อความในหนังสือรับรอง จะต้องลงชื่อผู้มีอำนาจออกหนังสือรับรอง  
และประทับตรากำกับไว้ทุกแห่ง





แนวทางการปรับปรุงการวิเคราะห์และประเมินความเสี่ยงจากสาธารณสุข

ข้อมูลเดิมตามแผนปฏิบัติการในการป้องกันและบรรเทาสาธารณสุขของ  
องค์กรปกครองส่วนท้องถิ่น พ.ศ.2562

ปรับปรุงการวิเคราะห์และประเมินความเสี่ยงจากสาธารณสุขเพื่อจัดทำแผนปฏิบัติการในการป้องกันและ  
บรรเทาสาธารณสุขขององค์กรปกครองส่วนท้องถิ่น พ.ศ.2563

การปฏิบัติก่อนเกิดภัย

ตารางที่ 3-2 : ตารางแสดงปัจจัย/สาเหตุที่ทำให้เกิดความเสี่ยงจากสาธารณภัยของ  
องค์การบริหารส่วนตำบลทรายมูล

| ประเภท<br>ของภัย | ระดับความเสี่ยงภัย |               |           | ปัจจัย/สาเหตุที่ทำให้<br>เกิดความเสี่ยงจากสา<br>ธารณภัย | แผนงาน/โครงการการลด<br>ความเสี่ยงจาก<br>สาธารณภัย |
|------------------|--------------------|---------------|-----------|---|---|
|                  | เสี่ยงสูง          | เสี่ยงปานกลาง | เสี่ยงต่ำ |   |   |

บทที่ 3 การปฏิบัติก่อนเกิดภัย

ตารางที่ 3-2 : ตารางแสดงปัจจัย/สาเหตุที่ทำให้เกิดความเสี่ยงจากสาธารณภัยของ  
องค์การบริหารส่วนตำบลทรายมูล

| ประเภท<br>ของภัย | ระดับความเสี่ยงภัย |   |           | ปัจจัย/สาเหตุที่ทำให้เกิดความเสี่ยงจาก<br>สาธารณภัย  | แผนงาน/โครงการการลด<br>ความเสี่ยงจาก<br>สาธารณภัย   |
|------------------|--------------------|---|-----------|--|---|
|                  | เสี่ยง<br>สูง      | เสี่ยง<br>ปานกลาง                         | เสี่ยงต่ำ |  |   |
| อุทกภัย          | -                  | หมู่ที่<br>3,6,7,8,9<br>10,11,121<br>3,15 | -         | <p><b>ความประปราย</b></p> <ol style="list-style-type: none"> <li>1.ประชากรอาศัยอยู่ในชุมชนแออัด</li> <li>2.บ้านปลูกสร้างด้วยไม้ที่ไม่คงทนถาวร</li> <li>3.ถนนขวางทางน้ำ</li> <li>4.ปิดกั้นทางน้ำไหล</li> <li>5.ถมที่ดินสูงเกินระดับน้ำ</li> <li>6.กลุ่มบุคคลที่ไม่สามารถช่วยเหลือตัวเองได้ เช่น เด็ก หญิงตั้งครรภ์ ผู้สูงอายุ ผู้ป่วย ผู้พิการ</li> </ol> <p><b>ความแออัด</b></p> <ol style="list-style-type: none"> <li>1.พื้นที่ประสบอุทกภัย</li> </ol> <p><b>ศักยภาพ</b></p> <ol style="list-style-type: none"> <li>1.อยู่ระหว่างขอใช้บัญชีกรมส่งเสริมฯ ตำแหน่ง เจ้าหน้าที่ป้องกันฯ</li> <li>2.รถกู้ชีพกู้ภัย 1 คัน</li> <li>3.วิทยุสื่อสาร 10 เครื่อง</li> <li>4.เสื้อสะท้อนแสง 4ตัว</li> <li>5.กระบอกไฟ 2 อัน</li> <li>6.กรวยจราจร 15 อัน</li> <li>7.แฉ่งกันจราจร 4 อัน</li> <li>8.ป้ายสามเหลี่ยมฉุกเฉิน</li> <li>9. อปพร.จำนวน 50 คน</li> </ol> | <p>-ฝึกอบรมอาสาสมัคร<br/>ป้องกันภัยฝ่ายพลเรือน</p> <p>-ฝึกทบทวนอาสาสมัคร<br/>ป้องกันภัยฝ่ายพลเรือน</p> <p>-การฝึกซ้อมแผนเผชิญ<br/>เหตุสถานการณ์ฉุกเฉิน</p> <p>-การช่วยเหลือ<br/>ผู้ประสบภัยพิบัติกรณี<br/>ฉุกเฉิน</p> <p>-ฝึกอบรมชุดปฏิบัติการ<br/>จิตอาสาภัยพิบัติประจำ<br/>อปท.</p> <p>-ฝึกอบรมชุดปฏิบัติการ<br/>จิตอาสาภัยพิบัติประจำ<br/>อปท. หลักสูตรทบทวน</p> |

|         |   |  |   |  |   |  |  |  |  |  |  |
|---------|---|--|---|--|---|--|--|--|--|--|--|
| อุทกภัย | - | หมู่บ้าน<br>3,6,7,8,9,10,11,<br>12,13,15 | - | -เกิดจากฝนตกหนัก<br>ต่อเนื่องกันเวลานาน<br>-เกิดจากลมมรสุม<br>-พายุหมุนเขตร้อน | -ฝึกอบรมอาสาสมัคร<br>ป้องกันภัยฝ่ายพลเรือน<br>-ฝึกทบทวนอาสาสมัคร<br>ป้องกันภัยฝ่ายพลเรือน<br>-การฝึกซ้อมแผนเผชิญเหตุ<br>สถานการณ์ฉุกเฉิน<br>-การช่วยเหลือผู้ประสบภัย<br>พิบัติกรณีฉุกเฉิน |  |  |  |  |  |  |
|         |   |  |   |  |   |  |  |  |  |  |  |

แนวทางการปรับปรุงการวิเคราะห์และประเมินความเสี่ยงจากสารเคมี

ข้อมูลเดิมตามแผนปฏิบัติการในการป้องกันและบรรเทาสาธารณภัยของ  
องค์กรปกครองส่วนท้องถิ่น พ.ศ.2562

ปรับปรุงการวิเคราะห์และประเมินความเสี่ยงจากสารเคมีเพื่อจัดทำแผนปฏิบัติการในการป้องกันและ  
บรรเทาสาธารณภัยขององค์กรปกครองส่วนท้องถิ่น พ.ศ.2563

| <p>บทที่ 3 การปฏิบัติก่อนเกิดภัย</p> <p>ตารางที่ 3-2 : ตารางแสดงปัจจัย/สาเหตุที่ทำให้เกิดความเสี่ยงจากสาธารณภัยของ</p> <p>องค์การบริหารส่วนตำบลทรายมูล</p> |                                    |               |           |   |   | <p>บทที่ 3 การปฏิบัติก่อนเกิดภัย</p> <p>ตารางที่ 3-2 : ตารางแสดงปัจจัย/สาเหตุที่ทำให้เกิดความเสี่ยงจากสาธารณภัยของ</p> <p>องค์การบริหารส่วนตำบลทรายมูล</p> |                                   |               |           |   |  |
|--|------------------------------------|---------------|-----------|---|---|--|-----------------------------------|---------------|-----------|---|--|
| ประเภทของภัย   | ระดับความเสี่ยงภัย                 |               |           | ปัจจัย/สาเหตุที่ทำให้เกิดความเสี่ยงจากสาธารณภัย   | แผนงาน/โครงการการลดความเสี่ยงจากสาธารณภัย   | ประเภทของภัย   | ระดับความเสี่ยงภัย                |               |           | ปัจจัย/สาเหตุที่ทำให้เกิดความเสี่ยงจากสาธารณภัย   | แผนงาน/โครงการการลดความเสี่ยงจากสาธารณภัย  |
|  | เสี่ยงสูง                          | เสี่ยงปานกลาง | เสี่ยงต่ำ |   |   |  | เสี่ยงสูง                         | เสี่ยงปานกลาง | เสี่ยงต่ำ |   |  |
| ภัยแล้ง  | หมู่ที่ 3,6,7,8,9, 10,11,12, 13,15 | -             | -         | <ul style="list-style-type: none"> <li>-การเปลี่ยนแปลงอุณหภูมิโลก</li> <li>- การเปลี่ยนแปลงสภาพภูมิอากาศ</li> <li>-ภัยธรรมชาติ</li> <li>- การทำลายชั้นโอโซน</li> <li>- ผลกระทบของภาวะเรือนกระจก</li> <li>- การพัฒนาด้านอุตสาหกรรม</li> <li>- การตัดไม้ทำลายป่า</li> </ul> | <ul style="list-style-type: none"> <li>-ฝึกอบรมอาสาสมัครป้องกันภัยฝ่ายพลเรือน</li> <li>-ฝึกทบทวนอาสาสมัครป้องกันภัยฝ่ายพลเรือน</li> <li>-การฝึกซ้อมแผนเผชิญเหตุสถานการณ์ฉุกเฉิน</li> <li>-การช่วยเหลือผู้ประสบภัยพิบัติกรณีฉุกเฉิน</li> <li>-ฝึกอบรมป้องกันและควบคุมไฟฟ้า</li> <li>-ฝึกอบรมป้องกันและระงับอัคคีภัย</li> <li>-จัดซื้อรถบรรทุกน้ำ</li> <li>เอนกประสงค์ ขนาด 6 ตัน</li> <li>6 ล้อ ปริมาตรกระบอกลูกสูบไม่ต่ำกว่า 170 กิโลวัตต์</li> </ul> | ภัยแล้ง  | หมู่ที่ 3,6,7 8,9,10,11, 12,13,15 | -             | -         | <p><b>ความประมาท</b></p> <ol style="list-style-type: none"> <li>1.การเปลี่ยนแปลงอุณหภูมิโลก</li> <li>2.การเปลี่ยนแปลงสภาพภูมิอากาศ</li> <li>3.ภัยธรรมชาติ</li> <li>4.การทำลายชั้น โอโซน</li> <li>5. ผลกระทบของภาวะเรือนกระจก</li> <li>6. การพัฒนาด้านอุตสาหกรรม</li> <li>7. การตัดไม้ทำลายป่า</li> </ol> <p><b>2.ความล่อแหลม</b></p> <ol style="list-style-type: none"> <li>1.พื้นที่ประสบภัยแล้ง</li> </ol> <p><b>ศักยภาพ</b></p> <ol style="list-style-type: none"> <li>1.อยู่ระหว่างขอใช้บัญชีกรมส่งเสริมฯ ตำแหน่ง เจ้าหน้าที่งานป้องกันฯ</li> <li>2.รถกู้ชีพกู้ภัย 1 คัน</li> </ol> | <ul style="list-style-type: none"> <li>-ฝึกอบรมอาสาสมัครป้องกันภัยฝ่ายพลเรือน</li> <li>-ฝึกทบทวนอาสาสมัครป้องกันภัยฝ่ายพลเรือน</li> <li>-การฝึกซ้อมแผนเผชิญเหตุสถานการณ์ฉุกเฉิน</li> <li>-การช่วยเหลือผู้ประสบภัยพิบัติกรณีฉุกเฉิน</li> <li>-ฝึกอบรมป้องกันและควบคุมไฟฟ้า</li> <li>-ฝึกอบรมป้องกันและระงับอัคคีภัย</li> <li>-จัดซื้อรถบรรทุกน้ำ</li> <li>เอนกประสงค์ ขนาด 6 ตัน 6 ล้อ ปริมาตรกระบอกลูกสูบไม่ต่ำกว่า 170 กิโลวัตต์</li> </ul> |

แนวทางการปรับปรุงการวิเคราะห์และประเมินความเสี่ยงจากสาธารณภัย

| ข้อมูลเดิมตามแผนปฏิบัติการในการป้องกันและบรรเทาสาธารณภัยของ<br>องค์กรปกครองส่วนท้องถิ่น พ.ศ.2562  |                    |                   |           |   | ปรับปรุงการวิเคราะห์และประเมินความเสี่ยงจากสาธารณภัยเพื่อจัดทำแผนปฏิบัติการในการป้องกันและ<br>บรรเทาสาธารณภัยขององค์กรปกครองส่วนท้องถิ่น พ.ศ.2563 |                  |                    |                       |           |   |   |
|---|--------------------|-------------------|-----------|---|---|------------------|--------------------|-----------------------|-----------|---|---|
| บทที่ 3 การปฏิบัติก่อนเกิดภัย<br>ตารางที่ 3-2 : ตารางแสดงปัจจัย/สาเหตุที่ทำให้เกิดความเสี่ยงจากสาธารณภัยของ<br>องค์การบริหารส่วนตำบลทรายมูล |                    |                   |           |   | บทที่ 3 การปฏิบัติก่อนเกิดภัย<br>ตารางที่ 3-2 : ตารางแสดงปัจจัย/สาเหตุที่ทำให้เกิดความเสี่ยงจากสาธารณภัยของ<br>องค์การบริหารส่วนตำบลทรายมูล       |                  |                    |                       |           |   |   |
| ประเภท<br>ของภัย  | ระดับความเสี่ยงภัย |                   |           | ปัจจัย/สาเหตุที่ทำให้<br>เกิดความเสี่ยงจากสา<br>ธารณภัย | แผนงาน/<br>โครงการการลด<br>ความเสี่ยงจากสา<br>ธารณภัย   | ประเภท<br>ของภัย | ระดับความเสี่ยงภัย |                       |           | ปัจจัย/สาเหตุที่ทำให้เกิด<br>ความเสี่ยงจาก<br>สาธารณภัย | แผนงาน/โครงการการ<br>ลดความเสี่ยงจาก<br>สาธารณภัย |
|   | เสี่ยงสูง          | เสี่ยงปาน<br>กลาง | เสี่ยงต่ำ |   |   |                  | เสี่ยงสูง          | เสี่ยง<br>ปาน<br>กลาง | เสี่ยงต่ำ |   |   |

|         |   |   |   |   |   |         |   |   |   |  |   |
|---------|---|---|---|---|---|---------|---|---|---|--|---|
| ภัยแล้ง | - | - | - | - | - | ภัยแล้ง | - | - | - | 3.วิทยุสื่อสาร 10 เครื่อง<br>4.เสื้อสะท้อนแสง 4ตัว<br>5.กระบอกไฟ 2 อัน<br>6.กรวยจราจร 15 อัน<br>7.แผงกั้นจราจร 4 อัน<br>8.ป้ายสามเหลี่ยมลูกเต๋าเงิน<br>9.อปพร.จำนวน 50 คน<br>10.ถังดับเพลิง. 5 ถัง | -ฝึกอบรมชุดปฏิบัติการจิตอาสาภัยพิบัติประจำ อปท.<br>-ฝึกอบรมชุดปฏิบัติการจิตอาสาภัยพิบัติประจำ อปท.<br>หลักสูตรทบทวน |
|---------|---|---|---|---|---|---------|---|---|---|--|---|

แนวทางการปรับปรุงการวิเคราะห์และประเมินความเสี่ยงจากสาธารณภัย



ข้อมูลเดิมตามแผนปฏิบัติการในการป้องกันและบรรเทาสาธารณภัยของ  
องค์กรปกครองส่วนท้องถิ่น พ.ศ.2562

ปรับปรุงการวิเคราะห์และประเมินความเสี่ยงจากสาธารณภัยเพื่อจัดทำแผนปฏิบัติการในการป้องกันและ  
บรรเทาสาธารณภัยขององค์กรปกครองส่วนท้องถิ่น พ.ศ.2563

บทที่ 3 การปฏิบัติก่อนเกิดภัย

ตารางที่ 3-2 : ตารางแสดงปัจจัย/สาเหตุที่ทำให้เกิดความเสี่ยงจากสาธารณภัยของ  
องค์การบริหารส่วนตำบลทรายมูล

| ประเภทของภัย | ระดับความเสี่ยงภัย |                                    |           | ปัจจัย/สาเหตุที่ทำให้เกิดความเสี่ยงจากสาธารณภัย | แผนงาน/โครงการการลดความเสี่ยงจากสาธารณภัย   |
|--------------|--------------------|------------------------------------|-----------|---|---|
|              | เสี่ยงสูง          | เสี่ยงปานกลาง                      | เสี่ยงต่ำ |   |   |
| वादภัย       | -                  | หมู่ที่ 3,6,7,8,9, 10,11,12, 13,15 | -         | -พายุหมุนเขตร้อน<br>-พายุฤดูร้อน                | -ฝึกอบรมอาสาสมัครป้องกันภัยฝ่ายพลเรือน<br>-ฝึกทบทวนอาสาสมัครป้องกันภัยฝ่ายพลเรือน<br>-การฝึกซ้อมแผนเผชิญเหตุสถานการณ์ฉุกเฉิน<br>-การช่วยเหลือผู้ประสบภัยพิบัติกรณีฉุกเฉิน |

บทที่ 3 การปฏิบัติก่อนเกิดภัย

ตารางที่ 3-2 : ตารางแสดงปัจจัย/สาเหตุที่ทำให้เกิดความเสี่ยงจากสาธารณภัยของ  
องค์การบริหารส่วนตำบลทรายมูล

| ประเภทของภัย | ระดับความเสี่ยงภัย |                                    |           | ปัจจัย/สาเหตุที่ทำให้เกิดความเสี่ยงจากสาธารณภัย  | แผนงาน/โครงการการลดความเสี่ยงจากสาธารณภัย   |
|--------------|--------------------|------------------------------------|-----------|--|---|
|              | เสี่ยงสูง          | เสี่ยงปานกลาง                      | เสี่ยงต่ำ |  |   |
| वादภัย       | -                  | หมู่ที่ 3,6,7,8,9, 10,11,12, 13,15 | -         | <b>ความประมาท</b><br>1. -พายุหมุนเขตร้อน<br>-พายุฤดูร้อน<br><b>ความล่อแหลม</b><br>1. พื้นที่ประสบภัยवादภัย<br><b>ศักยภาพ</b><br>1. อยู่ระหว่างขอใช้บัญชีกรมส่งเสริมฯ ตำแหน่ง เจ้าหน้าที่พนักงานป้องกันฯ<br>2. รถกู้ชีพกู้ภัย 1 คัน<br>3. วิทยุสื่อสาร 10 เครื่อง<br>4. เสื้อสะท้อนแสง 4 ตัว<br>5. กระบองไฟ 2 อัน<br>6. กรวยจราจร 15 อัน<br>7. แผงกั้นจราจร 4 อัน<br>8. ป้ายสามเหลี่ยมฉุกเฉิน | -ฝึกอบรมอาสาสมัครป้องกันภัยฝ่ายพลเรือน<br>-ฝึกทบทวนอาสาสมัครป้องกันภัยฝ่ายพลเรือน<br>-การฝึกซ้อมแผนเผชิญเหตุสถานการณ์ฉุกเฉิน<br>-การช่วยเหลือผู้ประสบภัยพิบัติกรณีฉุกเฉิน<br>-ฝึกอบรมชุดปฏิบัติการจิตอาสาภัยพิบัติประจำอปท.<br>-ฝึกอบรมชุดปฏิบัติการจิตอาสาภัยพิบัติประจำอปท. หลักสูตรทบทวน |

แนวทางการปรับปรุงการวิเคราะห์และประเมินความเสี่ยงจากสารเคมี

|   |   |
|---|---|
| <p>ข้อมูลเพิ่มเติมตามแผนปฏิบัติการในการป้องกันและบรรเทาสาธารณภัยของ<br/>องค์กรปกครองส่วนท้องถิ่น พ.ศ.2562</p> | <p>ปรับปรุงการวิเคราะห์และประเมินความเสี่ยงจากสารเคมีเพื่อจัดทำแผนปฏิบัติการในการป้องกันและ<br/>บรรเทาสาธารณภัยขององค์กรปกครองส่วนท้องถิ่น พ.ศ.2563</p> |
|---|---|

| บทที่ 3 การปฏิบัติก่อนเกิดภัย  |                    |                                    |           |   |   |
|--|--------------------|------------------------------------|-----------|---|---|
| ตารางที่ 3-2 : ตารางแสดงปัจจัย/สาเหตุที่ทำให้เกิดความเสี่ยงจากสาธารณภัยของ |                    |                                    |           |   |   |
| องค์การบริหารส่วนตำบลทรายมูล   |                    |                                    |           |   |   |
| ประเภทของภัย   | ระดับความเสี่ยงภัย |                                    |           | ปัจจัย/สาเหตุที่ทำให้เกิดความเสี่ยงจากสาธารณภัย   | แผนงาน/โครงการการลดความเสี่ยงจากสาธารณภัย   |
|  | เสี่ยงสูง          | เสี่ยงปานกลาง                      | เสี่ยงต่ำ |   |   |
| อัคคีภัย   | -                  | หมู่ที่ 3,6,7,8,9, 10,11,12, 13,15 | -         | -ความเสื่อมสภาพของวัสดุอุปกรณ์ไฟฟ้า<br>-การเผาต่อซังข้าว<br>-ขาดความระมัดระวังการใช้ไฟและความร้อน<br>-การลุกไหม้ด้วยตัวเอง เกิดจากการสะสมของสารบางชนิด เช่น พวกขยะแห้ง<br>-การสูบบุหรี่หรือการจุดไฟ | -ฝึกอบรมอาสาสมัครป้องกันภัยฝ่ายพลเรือน<br>-ฝึกทบทวนอาสาสมัครป้องกันภัยฝ่ายพลเรือน<br>-การฝึกซ้อมแผนเผชิญเหตุสถานการณ์ฉุกเฉิน<br>-การช่วยเหลือผู้ประสบภัยพิบัติกรณีฉุกเฉิน |

| บทที่ 3 การปฏิบัติก่อนเกิดภัย  |                    |                                   |           |  |   |
|--|--------------------|-----------------------------------|-----------|--|---|
| ตารางที่ 3-2 : ตารางแสดงปัจจัย/สาเหตุที่ทำให้เกิดความเสี่ยงจากสาธารณภัยของ |                    |                                   |           |  |   |
| องค์การบริหารส่วนตำบล  |                    |                                   |           |  |   |
| ประเภทของภัย   | ระดับความเสี่ยงภัย |                                   |           | ปัจจัย/สาเหตุที่ทำให้เกิดความเสี่ยงจากสาธารณภัย  | แผนงาน/โครงการการลดความเสี่ยงจากสาธารณภัย   |
|  | เสี่ยงสูง          | เสี่ยงปานกลาง                     | เสี่ยงต่ำ |  |   |
| อัคคีภัย   | -                  | หมู่ที่ 3,6,7,8,9,10,1 1,12,13,15 | -         | <b>ความประมาท</b><br>1. ความเสื่อมสภาพของวัสดุอุปกรณ์ไฟฟ้า<br>2.การเผาต่อซังข้าว<br>3.ขาดความระมัดระวังการใช้ไฟและความร้อน<br>4.การลุกไหม้ด้วยตัวเอง เกิดจากการสะสมของสารบางชนิด เช่น พวกขยะแห้ง<br>5.การสูบบุหรี่หรือการจุดไฟ<br><b>ความล่อแหลม</b><br>1.พื้นที่ประสบภัยอัคคีภัย<br><b>ศักยภาพ</b><br>1.อยู่ระหว่างขอใช้บัญชีกรมส่งเสริมฯ ตำแหน่ง เจ้าหน้าที่ป้องกันฯ<br>2.รถกู้ชีพกู้ภัย 1 คัน<br>3.วิทยุสื่อสาร 10 เครื่อง<br>4.เสื้อสะท้อนแสง 4ตัว | -ฝึกอบรมอาสาสมัครป้องกันภัยฝ่ายพลเรือน<br>-ฝึกทบทวนอาสาสมัครป้องกันภัยฝ่ายพลเรือน<br>-การฝึกซ้อมแผนเผชิญเหตุสถานการณ์ฉุกเฉิน<br>-การช่วยเหลือผู้ประสบภัยพิบัติกรณีฉุกเฉิน<br>-ฝึกอบรมชุดปฏิบัติการจิตอาสาภัยพิบัติประจำอปท.<br>-ฝึกอบรมชุดปฏิบัติการจิตอาสาภัยพิบัติประจำอปท. หลักสูตรทบทวน |

แนวทางการปรับปรุงการวิเคราะห์และประเมินความเสี่ยงจากสาธารณภัย

|  |   |
|--|---|
| <p>ข้อมูลเดิมตามแผนปฏิบัติการในการป้องกันและบรรเทาสาธารณภัยของ<br/>องค์กรปกครองส่วนท้องถิ่น พ.ศ.2562</p> | <p>ปรับปรุงการวิเคราะห์และประเมินความเสี่ยงจากสาธารณภัยเพื่อจัดทำแผนปฏิบัติการในการป้องกันและ<br/>บรรเทาสาธารณภัยขององค์กรปกครองส่วนท้องถิ่น พ.ศ.2563</p> |
|--|---|

บทที่ 3 การปฏิบัติก่อนเกิดภัย

ตารางที่ 3-2 : ตารางแสดงปัจจัย/สาเหตุที่ทำให้เกิดความเสี่ยงจากสาธารณภัยของ

องค์การบริหารส่วนตำบลทรายมูล

| ประเภทของภัย | ระดับความเสี่ยงภัย |               |           | ปัจจัย/สาเหตุที่ทำให้เกิดความเสี่ยงจากสาธารณภัย | แผนงาน/โครงการการลดความเสี่ยงจากสาธารณภัย |
|--------------|--------------------|---------------|-----------|---|---|
|              | เสี่ยงสูง          | เสี่ยงปานกลาง | เสี่ยงต่ำ |   |   |
| อัคคีภัย     | -                  | -             | -         | -   | -   |

บทที่ 3 การปฏิบัติก่อนเกิดภัย

ตารางที่ 3-2 : ตารางแสดงปัจจัย/สาเหตุที่ทำให้เกิดความเสี่ยงจากสาธารณภัยของ

องค์การบริหารส่วนตำบล

| ประเภทของภัย | ระดับความเสี่ยงภัย |               |           | ปัจจัย/สาเหตุที่ทำให้เกิดความเสี่ยงจากสาธารณภัย   | แผนงาน/โครงการการลดความเสี่ยงจากสาธารณภัย |
|--------------|--------------------|---------------|-----------|---|---|
|              | เสี่ยงสูง          | เสี่ยงปานกลาง | เสี่ยงต่ำ |   |   |
| อัคคีภัย     | -                  | -             | -         | 5.กระเบื้องไฟ 2 อัน<br>6.กรวยจระจกร 15 อัน<br>7.แผงกันจระจกร 4 อัน<br>8.ป้ายสามเหลี่ยมลูกเงิน<br>9.ถังฉีดน้ำ<br>10.ไม้ดับไฟ<br>11.อปพร. จำนวน 50 คน<br>12.ถังดับเพลิง 5 ถัง | -   |

แนวทางการปรับปรุงการวิเคราะห์และประเมินความเสี่ยงจากสาธารณภัย

|  |   |
|--|---|
| <p>ข้อมูลเดิมตามแผนปฏิบัติการในการป้องกันและบรรเทาสาธารณภัยของ<br/>องค์กรปกครองส่วนท้องถิ่น พ.ศ.2562</p> | <p>ปรับปรุงการวิเคราะห์และประเมินความเสี่ยงจากสาธารณภัยเพื่อจัดทำแผนปฏิบัติการในการป้องกันและ<br/>บรรเทาสาธารณภัยขององค์กรปกครองส่วนท้องถิ่น พ.ศ.2563</p> |
|--|---|

| <p>บทที่ 3 การปฏิบัติก่อนเกิดภัย</p> <p>ตารางที่ 3-2 : ตารางแสดงปัจจัย/สาเหตุที่ทำให้เกิดความเสี่ยงจากสาธารณภัยของ</p> <p>องค์การบริหารส่วนตำบลทรายมูล</p> |                    |               |                                  |   |   | <p>บทที่ 3 การปฏิบัติก่อนเกิดภัย</p> <p>ตารางที่ 3-2 : ตารางแสดงปัจจัย/สาเหตุที่ทำให้เกิดความเสี่ยงจากสาธารณภัยของ</p> <p>องค์การบริหารส่วนตำบลทรายมูล</p> |                    |               |                                  |  |   |
|--|--------------------|---------------|----------------------------------|---|---|--|--------------------|---------------|----------------------------------|--|---|
| ประเภทของภัย   | ระดับความเสี่ยงภัย |               |                                  | ปัจจัย/สาเหตุที่ทำให้เกิดความเสี่ยงจากสาธารณภัย         | แผนงาน/โครงการการลดความเสี่ยงจากสาธารณภัย   | ประเภทของภัย   | ระดับความเสี่ยงภัย |               |                                  | ปัจจัย/สาเหตุที่ทำให้เกิดความเสี่ยงจากสาธารณภัย  | แผนงาน/โครงการการลดความเสี่ยงจากสาธารณภัย   |
|  | เสี่ยงสูง          | เสี่ยงปานกลาง | เสี่ยงต่ำ                        |   |   |  | เสี่ยงสูง          | เสี่ยงปานกลาง | เสี่ยงต่ำ                        |  |   |
| สารเคมีและวัตถุอันตราย   | -                  | หมู่ที่ 3     | หมู่ที่ 6,7,8, 9,10,11, 12,13,15 | -การใช้ การเก็บรักษาสารเคมีและวัตถุอันตรายที่ไม่ถูกต้อง | -ฝึกอบรมอาสาสมัครป้องกันภัยฝ่ายพลเรือน<br>-ฝึกทบทวนอาสาสมัครป้องกันภัยฝ่ายพลเรือน<br>-การฝึกซ้อมแผนเผชิญเหตุสถานการณ์ฉุกเฉิน<br>-การช่วยเหลือผู้ประสบภัยพิบัติกรณีฉุกเฉิน | สารเคมีและวัตถุอันตราย   | -                  | หมู่ที่ 3     | หมู่ที่ 6,7,8, 9,10,11, 12,13,15 | <p><b>ความประมาท</b></p> <p>1.การใช้ การเก็บรักษา สารเคมีและวัตถุอันตรายที่ไม่ถูกต้อง</p> <p><b>ความล่อแหลม</b></p> <p>1.พื้นที่ประสาภัยสารเคมีและวัตถุอันตราย</p> <p><b>ศักยภาพ</b></p> <p>1.อยู่ระหว่างขอใช้บัญชีกรมส่งเสริมฯ ตำแหน่งเจ้าหน้าที่ป้องกันฯ</p> <p>2.รถกู้ชีพกู้ภัย 1 คัน</p> <p>3.วิทยุสื่อสาร 10 เครื่อง</p> <p>4.เสื้อสะท้อนแสง 4 ตัว</p> <p>5.กระบอกไฟ 2 อัน</p> <p>6.กรวยจราจร 15 อัน</p> <p>7.แผงกั้นจราจร 4 อัน</p> <p>8.ป้ายสามเหลี่ยมฉุกเฉิน</p> <p>9.อปพร.จำนวน 50 คน</p> <p>10.ถังดับเพลิง 5 ถัง</p> | -ฝึกอบรมอาสาสมัครป้องกันภัยฝ่ายพลเรือน<br>-ฝึกทบทวนอาสาสมัครป้องกันภัยฝ่ายพลเรือน<br>-การฝึกซ้อมแผนเผชิญเหตุสถานการณ์ฉุกเฉิน<br>-การช่วยเหลือผู้ประสบภัยพิบัติกรณีฉุกเฉิน<br>-ฝึกอบรมชุดปฏิบัติการจิตอาสาภัยพิบัติประจำอปท.<br>-ฝึกอบรมชุดปฏิบัติการจิตอาสาภัยพิบัติประจำอปท. หลักสูตรทบทวน |



การปรับปรุงแผนปฏิบัติการในการป้องกัน  
และบรรเทาสาธารณภัยขององค์กรปกครองส่วนท้องถิ่น

พ.ศ.๒๕๖๓



ประกาศองค์การบริหารส่วนตำบลทรายมูล  
เรื่อง การปรับปรุงแผนปฏิบัติการในการป้องกันและบรรเทาสาธารณภัย  
องค์การบริหารส่วนตำบลทรายมูล พ.ศ. ๒๕๖๓ (ฉบับปรับปรุงครั้งที่ ๑)

ตามหนังสืออำเภอทรายมูล ได้แจ้งให้องค์กรปกครองส่วนท้องถิ่นดำเนินการปรับปรุงแผนปฏิบัติการในการป้องกันและบรรเทาสาธารณภัยขององค์กรปกครองส่วนท้องถิ่น พ.ศ.๒๕๖๓ เพื่อให้การจัดการความเสี่ยงจากสาธารณภัยระดับพื้นที่เป็นไปตามกรอบการดำเนินงานเช่นใด เพื่อลดความเสี่ยงจากภัยพิบัติ พ.ศ.๒๕๕๘-๒๕๗๓ และยุทธศาสตร์ของแผนป้องกันและบรรเทาสาธารณภัยแห่งชาติ เพื่อให้สอดคล้องตามพระราชบัญญัติสภาตำบลและองค์การบริหารส่วนตำบล พ.ศ. ๒๕๓๗ แก้ไขเพิ่มเติมถึง (ฉบับที่ ๗) พ.ศ. ๒๕๖๒ ข้อ ๖๗ (๔) พระราชบัญญัติกำหนดแผนและขั้นตอนการกระจายอำนาจให้องค์กรปกครองส่วนท้องถิ่น พ.ศ. ๒๕๔๒ พระราชบัญญัติป้องกันและบรรเทาสาธารณภัย พ.ศ.๒๕๕๐ แผนการป้องกันและบรรเทาสาธารณภัยแห่งชาติ พ.ศ.๒๕๕๘ แผนการป้องกันและบรรเทาสาธารณภัยจังหวัดยโสธร และกฎหมายอื่นที่เกี่ยวข้องกับการบรรเทาสาธารณภัย เพื่อให้องค์การบริหารส่วนตำบลทรายมูล มีแนวทางในการดำเนินงานด้านการป้องกันและบรรเทาสาธารณภัยได้อย่างมีประสิทธิภาพและประสิทธิผล เป็นเครื่องมือและแนวทางสำหรับการดำเนินการด้านการป้องกันและบรรเทาสาธารณภัยในพื้นที่ตำบลทรายมูล

องค์การบริหารส่วนตำบลทรายมูล อำเภอทรายมูล จังหวัดยโสธร จึงประกาศใช้แผนปฏิบัติการในการป้องกันและบรรเทาสาธารณภัยขององค์การบริหารส่วนตำบลทรายมูล พ.ศ.๒๕๖๓ (ฉบับปรับปรุงครั้งที่๑)

จึงประกาศให้ทราบโดยทั่วกัน

ประกาศ ณ วันที่ ๙ เดือน มีนาคม พ.ศ. ๒๕๖๓

(ลงชื่อ) วิเชียร อยู่สุข  
(นายวิเชียร อยู่สุข)  
นายกองค์การบริหารส่วนตำบลทรายมูล